

楽ナビ/楽ナビLite

バージョンアップ ダウンロード マニュアル





楽ナビLiteマップ TypeII Vol.5(2013年度 第1版)・ダウンロード版 CNVU-R2500DL-F
楽ナビLiteマップ TypeIII Vol.4(2013年度 第1版)・ダウンロード版 CNVU-R3400DL-F
楽ナビLiteマップ TypeIV Vol.3(2013年度 第1版)・ダウンロード版 CNVU-R4300DL-F
楽ナビLiteマップ TypeV Vol.3(2013年度 第1版)・ダウンロード版 CNVU-R5300DL-F

CONTENTS >>

本書の見方	1	ステップ3 お客様登録・初期登録.....	5-6
全データ更新の動作環境	1	ステップ4 データダウンロードおよび	
Windows 8/7/Vista をご利用のお客様へ.....	1	SDメモリーカードへの転送時の注意事項.....	7
お問い合わせについて	1	ステップ5 更新パスワード発行.....	8-9
データ更新についてのご注意	1	ステップ6 データダウンロード.....	10
バージョンアップ (全データ更新) の流れ	2	ステップ7 カーナビゲーション本体の	
ステップ1 SDメモリーカードの初期登録.....	3	バージョンアップ.....	11-12
ステップ2 ナビスタジオ (楽ナビ/楽ナビLite用) の準備.....	4	ステップ8 バージョンアップ完了の確認.....	13

本マニュアルで使っている画面例に、一部“ナビスタジオ(楽ナビLite用)”と表示されているものがあります。実際には“ナビスタジオ(楽ナビ/楽ナビLite用)”と表示されますので、予めご了承ください。

本書の見方

表記	意味
	お知らせマーク 操作するうえでの情報や、便利な使い方などについて説明します。
	注意マーク 操作を行う状況において注意していただきたいことや、本製品の性能を維持するうえで注意していただきたいことについて説明します。
	パソコンの画面上の選択項目を表します。 例：「入力終了」ボタンをクリックします。
	カーナビゲーション本体の画面上のボタンを表します。 例：[決定]にタッチします。

※ Web ページのデザインについては、予告なく変更される場合があります。

全データ更新の動作環境

全データ更新を行うには、パソコンリンクソフト「ナビスタジオ（楽ナビ / 楽ナビ Lite 用）」を使用します。更新時にはパソコンをインターネットに接続する必要があります。

「ナビスタジオ（楽ナビ / 楽ナビ Lite 用）」の動作環境については、以下の URL を参照してください。
<http://pioneer.jp/car/navistudio/index.html>

Windows 8/7/Vista をご利用のお客様へ

本書は Windows XP を基に手順を記載しております。
Windows 8/7/Vista の場合は、画面イメージが異なる場合があります。
Windows 8/7/Vista の場合は、ユーザーアカウント制御（UAC）の設定によって動作が異なる場合があります。

お問い合わせについて

パソコン、ウィルスチェックソフトなどの操作方法やご質問については販売元のメーカーへお問い合わせください。

データ更新についてのご注意

- 全データ更新は、アプリケーション、地図データ、道路データ、地点情報データなどを含めたすべてのデータが更新対象となります。全データ更新は、「ナビスタジオ（楽ナビ / 楽ナビ Lite 用）」経由でダウンロードしたデータが入った SD メモリーカードを使用します。
 - ※ SDHC 対応の SD メモリーカードスロット搭載のパソコン、または、外付けのカードリーダー・ライターが必要です。
 - ※ ダウンロードしたデータを、ナビスタジオ以外の手段で SD メモリーカードにコピーすることはできません。
 - ※ AVIC-MRZ85、AVIC-MRZ66 は microSD メモリーカードを使用します。（本文中では「SD メモリーカード」と表記します。）
- 全データ更新中は、カーナビゲーションのすべての機能が使用できません。
- 全データ更新を実施しないと以降の更新ができません。
- SD メモリーカード内のデータは、万が一に備え、バックアップをお取りいただくことをお勧めします。

バージョンアップ（全データ更新）の流れ

本機のバージョンアップ（全データ更新）は、以下の流れで行います。

※ 2 台以上のナビゲーションを所有されているお客様は、ご使用の機種 1 台ごとにバージョンアップを行う必要があります。

※ ステップ 3 「お客様登録・初期登録」まで完了している場合は、ステップ 4 から開始してください。

カーナビゲーションにて

ステップ 1	SD メモリーカードの初期登録 (P.3)
--------	-----------------------



パソコンにて

ステップ 2	ナビスタジオ (楽ナビ / 楽ナビ Lite 用) の準備 (P.4)								
ステップ 3	お客様登録・初期登録 (P.5 ~ P.6)								
ステップ 4	データダウンロードおよび SD メモリーカードへの転送時の注意事項 (P.7)								
ステップ 5	更新パスワード発行 (P.8 ~ P.9)								
ステップ 6	データダウンロード (P.10) ■ 所要時間のめやす (※ 1)								
	<table border="1"> <thead> <tr> <th>ご使用の機種</th> <th>所要時間</th> </tr> </thead> <tbody> <tr> <td>AVIC-MRZ09 II /MRZ09</td> <td>約 80 分 (※ 2)</td> </tr> <tr> <td>AVIC-MRZ07 II /MRZ05 II /MRZ07/MRZ05/ MRZ99/MRZ77/MRZ66</td> <td>約 60 分 (※ 2)</td> </tr> <tr> <td>AVIC-MRZ90G/MRZ90 II /MRZ85</td> <td>約 35 分 (※ 2)</td> </tr> </tbody> </table>	ご使用の機種	所要時間	AVIC-MRZ09 II /MRZ09	約 80 分 (※ 2)	AVIC-MRZ07 II /MRZ05 II /MRZ07/MRZ05/ MRZ99/MRZ77/MRZ66	約 60 分 (※ 2)	AVIC-MRZ90G/MRZ90 II /MRZ85	約 35 分 (※ 2)
	ご使用の機種	所要時間							
	AVIC-MRZ09 II /MRZ09	約 80 分 (※ 2)							
AVIC-MRZ07 II /MRZ05 II /MRZ07/MRZ05/ MRZ99/MRZ77/MRZ66	約 60 分 (※ 2)								
AVIC-MRZ90G/MRZ90 II /MRZ85	約 35 分 (※ 2)								



カーナビゲーションにて

ステップ 7	カーナビゲーション本体のバージョンアップ (P.11 ~ P.12) ■ 所要時間のめやす								
	<table border="1"> <thead> <tr> <th>ご使用の機種</th> <th>所要時間</th> </tr> </thead> <tbody> <tr> <td>AVIC-MRZ09 II /MRZ09</td> <td>約 50 分 (※ 3)</td> </tr> <tr> <td>AVIC-MRZ07 II /MRZ05 II /MRZ07/MRZ05/ MRZ99/MRZ77/MRZ66</td> <td>約 45 分 (※ 3)</td> </tr> <tr> <td>AVIC-MRZ90G/MRZ90 II /MRZ85</td> <td>約 30 分 (※ 3)</td> </tr> </tbody> </table>	ご使用の機種	所要時間	AVIC-MRZ09 II /MRZ09	約 50 分 (※ 3)	AVIC-MRZ07 II /MRZ05 II /MRZ07/MRZ05/ MRZ99/MRZ77/MRZ66	約 45 分 (※ 3)	AVIC-MRZ90G/MRZ90 II /MRZ85	約 30 分 (※ 3)
	ご使用の機種	所要時間							
	AVIC-MRZ09 II /MRZ09	約 50 分 (※ 3)							
AVIC-MRZ07 II /MRZ05 II /MRZ07/MRZ05/ MRZ99/MRZ77/MRZ66	約 45 分 (※ 3)								
AVIC-MRZ90G/MRZ90 II /MRZ85	約 30 分 (※ 3)								



パソコンにて

ステップ 8	バージョンアップ完了の確認 (P.13)
--------	----------------------

※ 1 パソコンの動作環境によっては、ダウンロード完了までの時間が長くなる場合があります。また、一部のウィルスチェックソフトにはダウンロードしているファイルに対してウィルスチェックを実行する機能があり、この機能を利用している場合はウィルスチェックに時間がかかりダウンロードが中止されることがあります。

※ 2 所要時間はインターネット回線速度 32 Mbps、Class4 の SD メモリーカードを使用して試算した参考値です。データサイズやご使用の通信環境、パソコンのスペックなどによって時間は異なります。

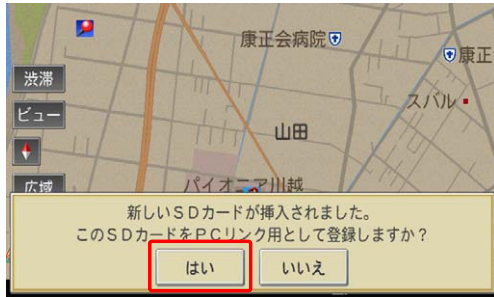
※ 3 当社検証環境における参考値です。

ステップ 1 SD メモリーカードの初期登録

1 初期登録方法

SD メモリーカードにカーナビゲーション本体のデータを読み込ませます。

SD メモリーカードをカーナビゲーション本体に挿入すると、SD カード登録確認メッセージ（PC リンク用に登録するかを問い合わせる画面）が表示されます。



[はい] にタッチすると、ナビスタジオのインストーラーおよび必要なデータが SD メモリーカードに書き込まれ、ナビスタジオ用 SD メモリーカードとしてカーナビゲーション本体に登録されます。

[いいえ] にタッチすると、登録が行われずナビスタジオ用としてお使いになることはできません。



「登録が完了しました。」のメッセージが表示されたら [確認] にタッチし、SD メモリーカードを抜き取って、パソコンリンクソフト「ナビスタジオ（楽ナビ / 楽ナビ Lite 用）」にご使用ください。

お知らせ

- 必要な SD メモリーカードの容量はご使用の機種ごとに異なります。P.7 を参照してください。
- 登録が完了するまでは SD メモリーカードを抜いたり、電源を OFF にしないでください。
- SD カード登録確認メッセージは、初期登録が完了したあとは表示されません。最初に登録した SD メモリーカードを、別のものに変更したい場合は、機能設定の [SD カード登録確認メッセージ表示] を [ON] に設定してください。（初期登録完了後に、設定が自動で [OFF] になります。）
- SD メモリーカードの初期登録方法は、カーナビゲーションに付属の取扱説明書（スタートブック）にも記載されています。

ステップ2 ナビスタジオ（楽ナビ / 楽ナビ Lite 用）の準備

更新データのダウンロードサービスをご利用になるには、パソコンリンクソフト「ナビスタジオ（楽ナビ / 楽ナビ Lite 用）」のインストールと、お客様登録および初期登録が必要になります。

パソコンリンク用としてカーナビゲーション本体にSDメモリーカードを登録した後、下記の手順に従ってパソコンに「ナビスタジオ（楽ナビ / 楽ナビ Lite 用）」をインストールしてください。

お知らせ

- パソコンリンク用としてカーナビゲーション本体にSDメモリーカードを登録する方法については、P.3「SDメモリーカードの初期登録」を参照してください。
- すでにSDメモリーカードを登録し、最新版のパソコンリンクソフトをインストールされているお客様は、P.5「お客様登録・初期登録」へお進みください。

1 ナビスタジオ（楽ナビ / 楽ナビ Lite 用）のインストール

弊社ホームページの「NAVI*STUDIO Download」ボタンをクリックし、手順に従って「ナビスタジオ（楽ナビ / 楽ナビ Lite 用）」をインストールしてください。

http://pioneer.jp/car/navistudio/navistudio_raku-lite1/index.html



お知らせ

- インストール方法については、ダウンロードページに掲載のインストールマニュアルをご確認ください。

ステップ3 お客様登録・初期登録

ここでは、パソコンリンク用として、SDメモリーカードをカーナビゲーション本体に登録した後、パソコンリンクソフト「ナビスタジオ（楽ナビ/楽ナビ Lite 用）」から登録する方法を説明します。パソコンがインターネットに接続できる環境かご確認ください。

1 ランチャー（メニュー選択ツール）の起動

SDメモリーカードをパソコンに接続してください。ランチャー（メニュー選択ツール）が自動起動します。

お知らせ

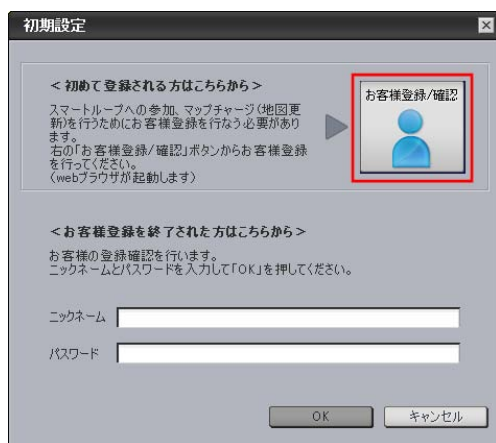
- 自動起動しない場合は、デスクトップの「ナビスタジオ（楽ナビ/楽ナビ Lite 用）」をダブルクリックして、ランチャーを起動してください。
- SDメモリーカードをパソコンに接続する際にカードリーダーをご使用になる場合は、SDHC対応のカードリーダーをご使用ください。

2 お客様登録

お知らせ

- お客様登録は弊社ホームページからも登録できます。
<http://pioneer.jp/carrozzeria/support>
- 弊社ホームページにてお客様登録がお済みの方はP.6「8 初期登録」へお進みください。

ランチャーが起動したら、「お客様登録/確認」ボタンをクリックしてください。



WEBブラウザが起動し、スマートループユーザーページが表示されます。

お知らせ

- インターネットエクスプローラー以外のブラウザの場合、WEBブラウザが起動しない場合があります。

画面右の「新規のご登録はこちら」ボタンをクリックしてください。



3 機種選択

機種選択画面が表示されます。「楽ナビ/楽ナビ Lite」からお使いの機種を選んでいただき、「新規ご登録はこちら」ボタンをクリックしてください。



4 基本約款

基本約款をご確認いただき、同意の場合には「同意する」ボタンをクリックしてください。

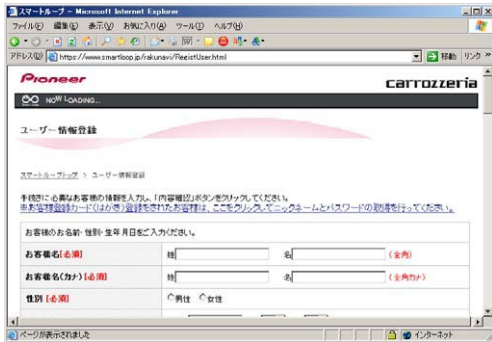
お知らせ

- 基本約款に同意いただけない場合は、これ以上進むことができません。

ステップ3 お客様登録・初期登録

5 ユーザー情報の登録

ユーザー情報登録のフォームに、手続きに必要なお客様の情報を入力し、「内容確認」ボタンをクリックしてください。



ご注意

- ニックネーム、パスワードはバージョンアップ時に必要です。必ずメモを取り、控えてください。
- 機種名、製造番号は、ご使用のカーナビゲーションの保証書をご確認のうえ、入力してください。

6 ユーザー情報登録の内容確認

入力した情報が表示されます。

入力内容が正しい場合は「登録」ボタンをクリックしてください。

修正の必要があれば、「戻る」ボタンをクリックしてください。



ご注意

- 登録後、お客様名・性別・生年月日・ニックネーム・機種名・製造番号は変更することができません。入力内容が正しいことをご確認のうえ、「登録」ボタンをクリックしてください。

7 ユーザー情報登録の完了

ユーザー登録完了メッセージとニックネームが表示されますので、ニックネームを記録してください。WEB画面を最小化などで隠し、パソコンリンクソフトの操作に戻ります。

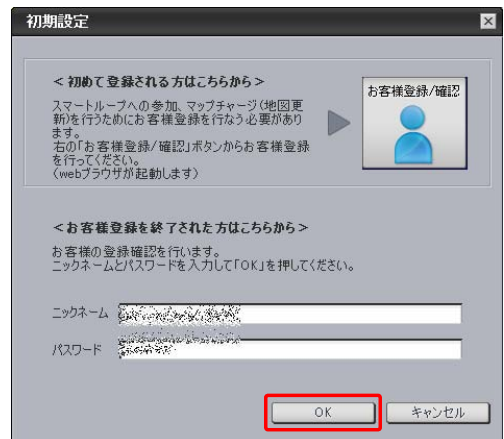


8 初期登録

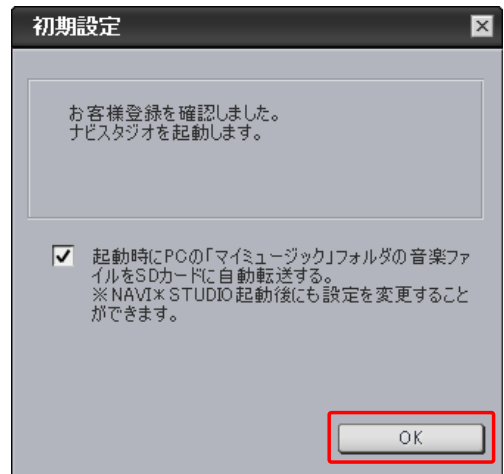
パソコンリンクソフトの操作に戻ります。

ニックネームとパスワードの入力フォームが表示されます。

お客様登録時に登録いただいたニックネームとパスワードを入力し、「OK」ボタンをクリックしてください。



以下の画面が表示されたら、初期登録は完了です。「OK」ボタンをクリックすると、「ナビスタジオ (楽ナビ / 楽ナビ Lite 用)」が起動します。



■全データ更新を行う

ステップ4 データダウンロードおよびSDメモリーカードへの転送時の注意事項

- データのダウンロードにはインターネットにブロードバンド接続できるパソコンが必要です。
- 大容量のデータをダウンロードしてSDメモリーカードに転送します。パソコンのハードディスクとSDメモリーカードに必要な空き容量*を確保してください。なおカードスロットはSDHC対応の必要があります。
 - ※ AVIC-MRZ09 II /MRZ09 をご使用の場合：16 GB
 - AVIC-MRZ07 II /MRZ05 II /MRZ07/MRZ05/MRZ99/MRZ77/MRZ66 をご使用の場合：8 GB
 - AVIC-MRZ90G/MRZ90 II /MRZ85 をご使用の場合：4 GB
- FAT32 でフォーマットされたSDメモリーカードをご使用ください。
- SDメモリーカードのフォーマットには、SDフォーマッターをお勧めします。
- SDメモリーカード内に必要な空き容量がない場合は、「ナビスタジオ（楽ナビ / 楽ナビ Lite 用）」にてSDメモリーカード内のデータをすべて消去します。SDメモリーカード内のデータはバックアップをお取りいただくことをお勧めします。
- 大容量のデータをダウンロードするため、無線LAN環境では通信が安定しない場合があります。有線LANでのダウンロードをお勧めします。
- データのダウンロード中は、自動的にパソコンの電源が切れたりスクリーンセーバーが起動したりしないような設定にしてください。
- ファイアウォールやアンチウィルスソフトなどのセキュリティ関連ソフトウェアをご利用の場合、設定によってはナビスタジオの通信が一定時間で切れてしまうことがあります。セキュリティ関連ソフトウェアの設定を変更あるいは解除してご利用ください。セキュリティ関連ソフトウェアの操作は各ソフトウェアメーカーにお問い合わせください。
- すべての項目をSDメモリーカードに転送するには数時間かかる場合があります。また、転送中はナビスタジオのランチャー（メニュー選択ツール）を終了できません。
- SDメモリーカードへの転送中は、他のアプリケーションからSDメモリーカードへの操作を行わないでください。予期せぬ誤動作の原因となる場合があります。
- 途中でダウンロード、およびSDメモリーカードへの転送が終了した場合は、ナビスタジオのランチャーから [マップ / インフォチャージ] - [ダウンロード設定] を選択し、ダウンロード先とSDメモリーカード内のデータを削除して、マップチャージを最初からやり直してください。

ステップ5 更新パスワード発行

アクセス集中緩和のためダウンロードの予約をお願いする場合があります。

ここではダウンロード（予約を含む）と、全データ更新に必要な更新パスワードの取得について説明します。

1 ランチャー（メニュー選択ツール）の起動

初期登録済みのSDメモリーカードをパソコンに接続すると、「ナビスタジオ（楽ナビ/楽ナビ Lite 用）」が自動起動します。

お知らせ

- 自動起動しない場合は、デスクトップの「NaviStudio Raku-Navi Lite」をダブルクリックして、ランチャーを起動してください。



2 更新パスワード取得

全データ更新を行う際に、更新パスワードの取得が必要になります。

マップチャージ画面で、「はい」ボタンをクリックし更新パスワードを取得してください。



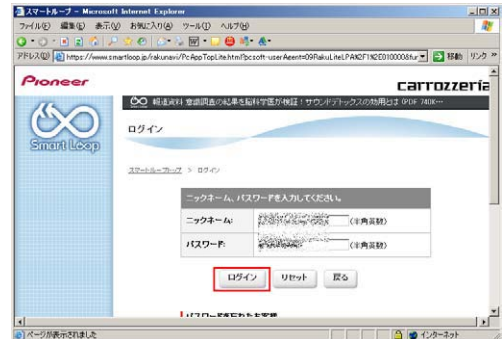
お知らせ

- 「今は行わず、後日通知する」ボタンをクリックした場合は、全データ更新の前月までの道路データ、地点情報データをダウンロードします。この場合、次回「ナビスタジオ（楽ナビ/楽ナビ Lite 用）」を起動した際に更新パスワードの取得が可能です。
- 自動でマップチャージが起動しない場合は、「◀」ボタンをクリックすると左側にランチャーが現れるので、「最新情報に更新」ボタンをクリックします。



WEBブラウザが起動してログイン画面が表示されます。

ニックネームとパスワードを入力して「ログイン」ボタンをクリックしてください。

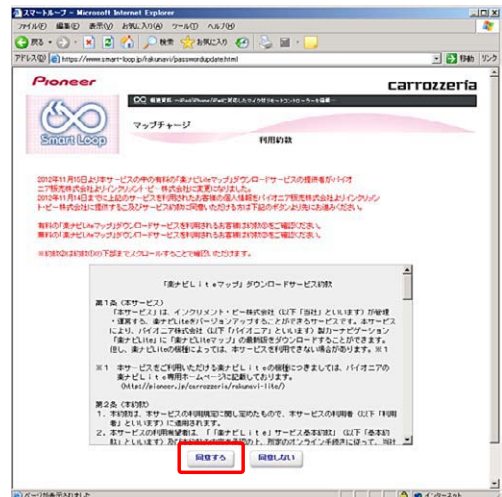


お知らせ

- インターネットエクスプローラー以外のブラウザの場合、WEBブラウザが起動しない場合があります。
- アクセスが集中している場合は、「5 予約日時選択」に進みます。P.9を参照してください。

3 利用約款

『ダウンロードサービス約款』をお読みのうえ、同意いただけましたら「同意する」ボタンをクリックしてください。



ステップ5 更新パスワード発行

4 更新パスワード取得

データ更新用パスワードが表示されます。
SDメモリーカードからカーナビゲーション本体にデータを転送する際に必要になりますので、大切に保管してください。

お知らせ

- パスワードは数字の0～9、英文字のA～Fの組み合わせの16桁になります。そのためO（オー）やI（アイ）はありません。
- プリントするなど大切に保存してください。



ご注意

- 必ず予約した日付、時間帯にダウンロードを開始してください。
予約した日付、時間帯にダウンロードを行わなかった場合は、ダウンロードするために再予約が必要となります。
再予約を行うときは、予約の取り消しは不要です。

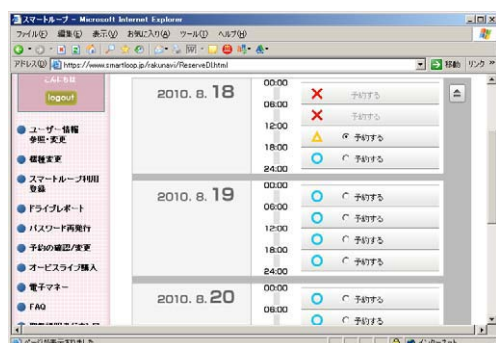
5 予約日時選択

サーバーにアクセスが集中した場合、アクセス集中緩和のためダウンロード日時のご予約をお願いします。

ご希望のダウンロード日付を選択してください。



日付を選択した後、ご希望のダウンロード時間帯を選択して「予約確定」ボタンをクリックしてください。



ステップ6 データダウンロード

1 データダウンロード

更新パスワードの取得画面で「ダウンロード開始」ボタンをクリックするとデータのダウンロードが開始されます。



WEB画面を最小化などで隠し、パソコンリンクソフトの操作に戻ります。

※データダウンロード中



※SDメモリーカードへ転送中



※転送済みデータのチェック中



データの整合性をチェックします。お使いのパソコンによっては時間がかかることもございます。

お知らせ

- 万一途中でエラーコードが表示された場合は、「ナビスタジオ（楽ナビ / 楽ナビ Lite 用）」のオンラインヘルプから「よくある質問（FAQ）」や「メッセージコード一覧」をご確認ください。



2 SDメモリーカードの取り出し

ご注意

- データが破損する恐れがありますので、正しい手順でSDメモリーカードを取り出してください。

ナビスタジオの「SDカード」ボタンをクリックしてください。取り出し画面が表示されます。



▲ ボタンをクリックし、「SDカードの取り出しが可能な状態になりました。」の確認画面が表示されましたら、「OK」をクリックしてSDメモリーカードを取り外してください。



お知らせ

- パソコンからSDメモリーカードへの転送（ダウンロードを含む）時間は、次のとおりです。

ご使用の機種	所要時間
AVIC-MRZ09 II / MRZ09	約 80 分
AVIC-MRZ07 II / MRZ05 II / MRZ07 / MRZ05 / MRZ99 / MRZ77 / MRZ66	約 60 分
AVIC-MRZ90G / MRZ90 II / MRZ85	約 35 分

（インターネット回線速度 32 Mbps、Class4 のSDメモリーカードを使用して試算した参考値です。データサイズやご使用の通信環境、パソコンのスペックなどによって時間は異なります。）

- ダウンロードサーバーにアクセスが集中すると、ダウンロードに長時間かかることがあります。
- ダウンロード中や転送中の残り時間は、ご使用の通信環境などによって大きく変動する場合があります。
- 取得した更新パスワードはスマートループユーザーページの「パスワード再発行」ボタンからご確認いただけます。

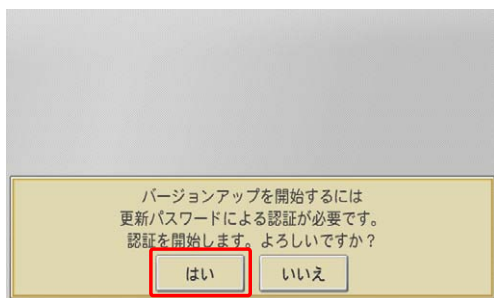
<https://www.smartloop.jp/smartloop/>



ステップ7 カーナビゲーション本体のバージョンアップ

1 SDメモリーカード挿入

カーナビゲーション本体にSDメモリーカードを挿入すると、パスワード認証が必要なデータがある場合は確認メッセージが表示されます。全データ更新を行う場合は、[はい]にタッチしてください。



お知らせ

- [いいえ]にタッチした場合は、全データ更新は行われません。全データ更新を行う場合は、SDメモリーカードを挿入しなおすと確認メッセージが再度表示されますので[はい]にタッチしてください。

2 更新パスワード入力

更新パスワード入力画面が表示されます。全データ更新を行う場合は、データ更新用パスワードを入力して、[入力終了]にタッチしてください。

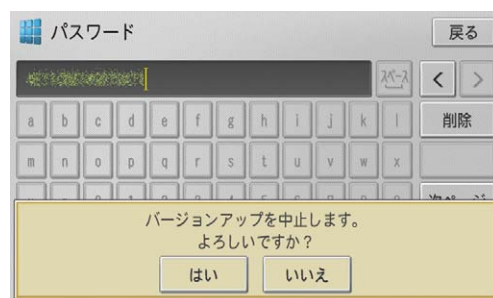


間違った更新パスワードを入力すると、「認証できませんでした。」とメッセージが表示されます。

お知らせ

- 使用する更新パスワードはスマートループユーザーページの「パスワード再発行」ボタンからご確認いただけます。
<https://www.smartloop.jp/smartloop/>
- パスワードは数字の0～9、英文字のA～Fの組み合わせの16桁になります。そのため0（オー）やI（アイ）はありません。

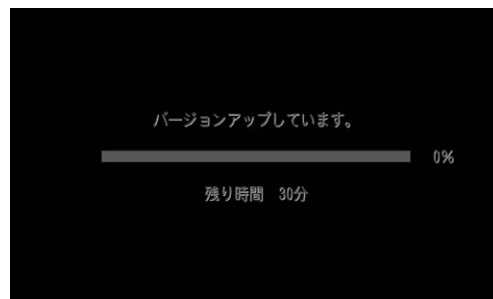
- ※ 全データ更新をしない場合
[戻る]にタッチすると、バージョンアップ中止の確認メッセージが表示されます。
[はい]にタッチすると、全データ更新を行わずに地図画面を表示します。
[いいえ]にタッチすると、更新パスワード入力画面に戻ります。



3 全データ更新開始

更新パスワードを入力して[入力終了]にタッチすると、バージョンアップ開始の確認メッセージが表示されますので、[確認]にタッチしてください。

カーナビゲーション本体が再起動し、全データ更新が開始されます。



お知らせ

- 更新にかかる時間は、次のとおりです。

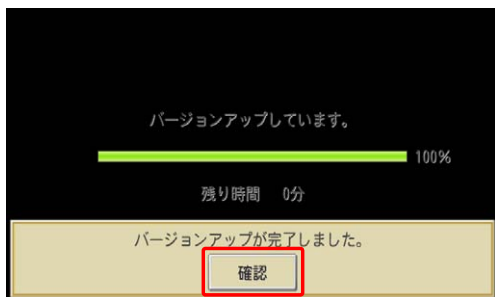
ご使用の機種	所要時間
AVIC-MRZ09 II /MRZ09	約 50 分
AVIC-MRZ07 II /MRZ05 II /MRZ07 /MRZ05/MRZ99/MRZ77/MRZ66	約 45 分
AVIC-MRZ90G/MRZ90 II /MRZ85	約 30 分

(当社検証環境における参考値です。)

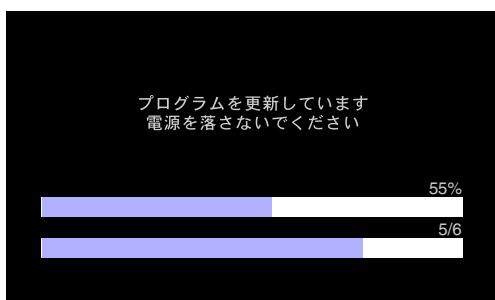
- 更新中はカーナビゲーションのすべての機能が使用できません。
- 更新の途中でエンジンを切った場合でも、次回エンジンを始動した際、途中から更新処理を再開します。

ステップ7 カーナビゲーション本体のバージョンアップ

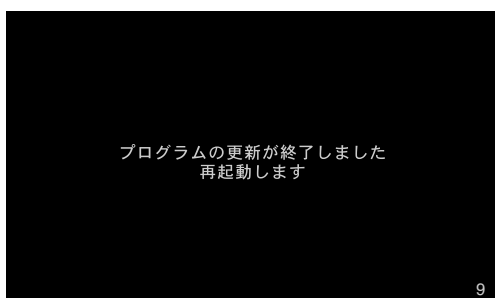
進捗率が100%になると、全データ更新が完了し、確認メッセージが表示されます。
[確認]にタッチすると、カーナビゲーション本体が再起動します。



※カーナビゲーション本体の再起動中



※カーナビゲーション本体の再起動が完了



再起動が完了すると、カーナビゲーションの機能を使用できるようになります。

お知らせ

- 差分更新データが配信されている場合は、全更新データと共に差分更新データもSDメモリーカードに格納されることがあります。
- SDメモリーカード内に差分更新データがある場合は、再起動後、地図画面下部に「更新中マーク」が表示されます。
- 差分更新中はSDメモリーカードを抜いたりしないでください。

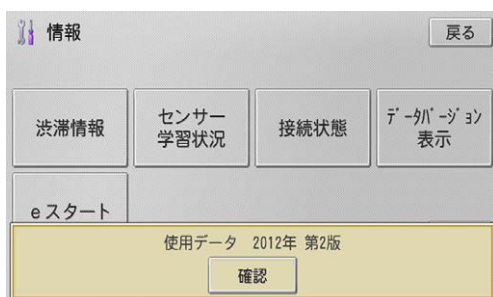
ステップ8 バージョンアップ完了の確認

ここでは、カーナビゲーション本体のバージョンアップが完了したかどうかを確認する方法を説明します。

1 ナビゲーション本体で確認する場合

カーナビゲーション本体のメニューから [設定] → [情報] → [データバージョン表示] を確認してください。

※ AVIC-MRZ90G/MRZ90 II /MRZ85/
MRZ99/MRZ77/MRZ66



※ AVIC-MRZ09 II /MRZ07 II /MRZ05 II /
MRZ09/MRZ05/MRZ03



お知らせ

- 全データ更新を行うと下記の情報は消去される場合があります。
 - ・ 機能設定
 - ・ スマートループ設定
 - ・ 音量設定
 - ・ 車両設定
 - ・ 検索メニューのラストカーソル位置
 - ・ 学習ルートデータ

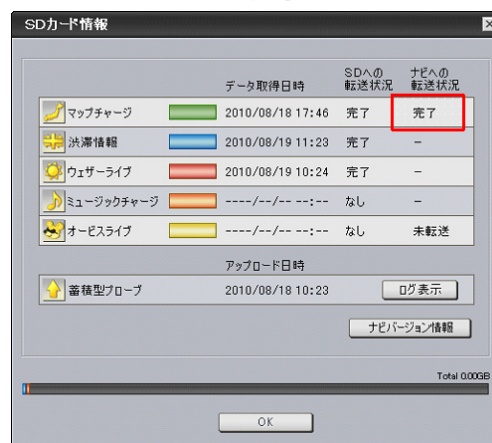
2 SDメモリーカード情報で確認する場合

カーナビゲーション本体にてバージョンアップがすべて完了した状態のSDメモリーカードをご用意ください。

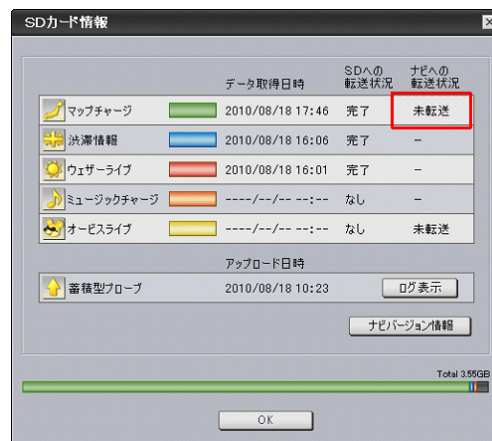
「SDカード情報」ボタンをクリックしてください。



「完了」と表示されていれば、カーナビゲーションのバージョンアップが完了しています。



「未転送」と表示されている場合は、カーナビゲーションのバージョンアップが完了していません。P.11「カーナビゲーション本体のバージョンアップ」の手順に従ってカーナビゲーションをバージョンアップしてください。



お知らせ

- SDカード情報画面の各色のバーは、SDメモリーカードの空き容量に対して、ダウンロードしたデータが占めている割合を表示しています。
- 初期設定では、更新完了したSDメモリーカード内のデータは「ナビスタジオ (楽ナビ / 楽ナビ Lite 用)」にて自動的に削除されます。
- 「バージョン情報」ボタンをクリックすると、SDメモリーカードをカーナビゲーション本体に最後に挿入した時点でのバージョン情報がご確認いただけます。

パイオニア商品の修理・お取り扱い(取り付け・組み合わせなど)については、お買い求めの販売店様へお問い合わせください。修理をご依頼される場合は、取扱説明書の『故障かな?と思ったら』を一度ご覧になり、故障かどうかご確認ください。それでも正常に動作しない場合は、①型名、②ご購入日、③故障症状を具体的にご連絡ください。

●パイオニアホームページ：お客様サポート <http://pioneer.jp/support/>

(商品についてよくあるお問い合わせ・カタログ請求のご案内など)

<下記窓口へのお問い合わせ時のご注意>

「0120」で始まる  フリーコールは、携帯電話・PHS・一部のIP電話などからは、ご使用になれません。

また、【一般電話】は、携帯電話・PHS・IP電話などからご利用可能ですが、通話料がかかります。

正確なご相談対応のために折り返しお電話をさせていただくことがございますので発信者番号の通知にご協力いただきますようお願いいたします。

商品についてのご相談窓口 ● 商品のご購入や取り扱い、故障かどうかのご相談窓口およびカタログのご請求窓口

カスタマーサポートセンター

※番号をよくお確かめの上でおかけいただきますようお願いいたします

受付時間 月曜～金曜 9:30～18:00、土曜 9:30～12:00、13:00～17:00(日曜・祝日・弊社休業日は除く)

●カーオーディオ／カーナビゲーション商品

電話： **0120-944-111** 【一般電話】 **044-572-8101** FAX：**044-572-8103**

インターネットホームページ <http://pioneer.jp/support/>

※商品についてよくあるお問い合わせ・お客様登録など

●カーナビゲーションのバージョンアップ・ダウンロード相談 (サイバーナビ、楽ナビ、楽ナビLiteのナビスタジオ操作)

電話： **0120-702-383** 【一般電話】 **044-572-8070** FAX：**044-572-8103**

記載内容は、予告なく変更させていただくことがありますので予めご了承ください。

VOL.046