

オービスライブ ダウンロード マニュアル

楽ナビ向け

対象

楽ナビ (2014年 -2022年発売モデル)

AVIC-RW503Ⅳ / RZ503Ⅳ / RZ403Ⅳ

AVIC-RW303Ⅲ / RZ303Ⅲ / RA801Ⅱ / RW503Ⅲ / RZ503Ⅲ / RZ403Ⅲ

AVIC-RW503Ⅱ / RZ503Ⅱ / RZ403Ⅱ / RW303Ⅱ / RZ303Ⅱ

AVIC-RQ903 / RW503 / RZ503 / RW303 / RZ303 / RZ103

AVIC-RQ902 / RL902 / RW902 / RZ902 / RL802-D / RW802-D / RZ802-D /
RZ702 / RW502 / RZ502 / RW302 / RZ302 / RZ102

AVIC-RL901 / RW901 / RZ901 / RW901-R / RZ901-R / RA801 / RL801-D / RW801-D /
RZ801-D / RZ701 / RW501 / RZ501 / RW301 / RZ301 / RZ201-D

AVIC-RL900 / RW900 / RZ900 / RW800-D / RZ800-D / RZ700 / RZ500 / RW300 /
RZ300 / RZ200

AVIC-RL99 / RW99 / RZ99 / RZ77 / RA88 / RZ66 / RZ06Ⅱ / RZ55 / RW33 / RZ33 / RZ22

AVIC-RL09 / RW09 / RZ09 / RZ07 / RA08 / RZ06 / RZ05 / RL05 / RW03 / RZ03

目次

はじめに 2

オービスライブダウンロードの動作環境..... 2

Windows11 以外の OS をご利用

のお客様へ..... 2

ダウンロードについてのご注意..... 2

ダウンロード開始の準備 2

オービスライブダウンロードの流れ..... 3

オービスライブダウンロード手順..... 4

SD™ メモリーカードの初期登録..... 4

ナビスタジオの起動..... 4

お客様情報の確認..... 4

アップデートマネージャーの起動..... 4

オービスライブの購入..... 5

オービスライブのダウンロード..... 6

読み込み..... 6

困ったときは 8

オービスライブがダウンロードされた SD メモリー

カードがお手元にある場合..... 8

オービスライブがダウンロードされた SD メモリー

カードがお手元にない場合..... 8

FAQ..... 10

SD メモリーカードについて..... 10

決済について..... 10

地図データバージョンアップ (全データ更新) 時

の利用について..... 11

お問い合わせ 12

はじめに

オービスライブダウンロードの動作環境

オービスライブダウンロードは、インターネット接続可能なパソコンに、該当するパソコンリンクソフト「ナビスタジオ」をインストールして行います。

ナビスタジオの動作環境については以下の URL から、ご使用のナビゲーションに対応した対応機種種の「ダウンロードはこちら」を参照ください。

<https://jpn.pioneer/ja/car/navistudio/>

Windows 11 以外の OS をご利用のお客様へ

本書は Windows 11 を基に手順を記載しております。

他の OS をご利用の場合は、ユーザーアカウント制御 (UAC) の設定によって動作が異なる場合があります。

ダウンロードについてのご注意

- 最新の地図バージョンに適合したオービスライブを購入することができます。最新地図になっていない場合は、地図更新後に、適合したオービスライブ（有償）が購入可能になります。
- ナビゲーションへのデータ転送には「ナビスタジオ」経由でダウンロードしたデータを入れた SD™ メモリーカードを使用します。
- SDHC™ 対応の SD メモリーカードを使用する場合は、SDHC 対応の SD メモリーカードスロット搭載のパソコン、または、外付けのカードリーダー・ライターが必要です。
- ダウンロードしたデータをナビスタジオ以外の手段で SD メモリーカードにコピーすることはできません。
- SD メモリーカード内のデータは、万々に備え、バックアップをお取りいただくことをお勧めします。
- あらかじめ、SD メモリーカードの書込防止を解除してください。

ダウンロード開始の準備

1 SD メモリーカードを用意する

ナビゲーション本体に対応している SD メモリーカードの詳細は、ナビゲーション本体に付属の『取扱説明書』 - 「SD カードについて」をご覧ください。

2 お客様登録をする

インターネットを利用して、以下の URL からお客様登録を行ってください。

<https://jpn.pioneer/ja/support/>

お客様登録の詳細は、ナビゲーション本体に付属の『取扱説明書』 - 「お客様登録（無料）をしよう」をご覧ください。

3 お使いのパソコンに「ナビスタジオ」をインストールする

インターネットを利用して、以下の URL からご使用のナビゲーションに対応した「ナビスタジオ」のインストールを行ってください。

<https://jpn.pioneer/ja/car/navistudio/>

ナビスタジオのダウンロード・セットアップの詳細については、上記 URL から、ご使用のナビゲーションに対応した「ナビスタジオ」ダウンロードページへ進み、そちらへ掲載されているセットアップマニュアルをご参照ください。

お知らせ

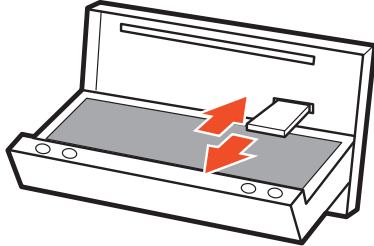
オービスライブのダウンロードには、「ナビスタジオ」のインストールとお客様登録が必要になります。詳しくはナビゲーション本体に付属の『取扱説明書』をご覧ください。

オービスライブダウンロードの流れ

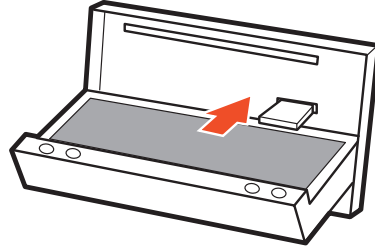
※ 地図バージョンアップ (全データ更新) など既に「Step1 SDメモリーカードの初期登録」から「Step3 お客様情報の確認」までお済のお客様は、Step4からの操作になります。

ナビゲーションの操作

step 1 SDメモリーカードの初期登録

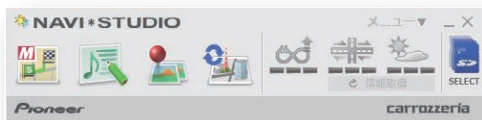
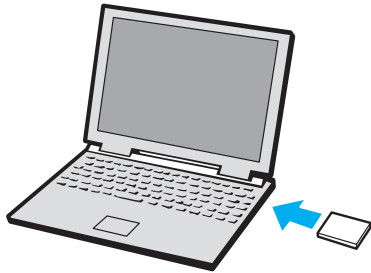


step 1 読み込み



パソコンの操作

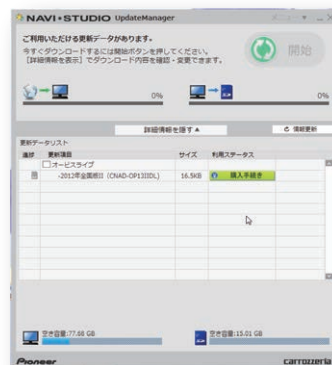
step 2 ナビスタジオの起動



step 6 オービスライブのダウンロード



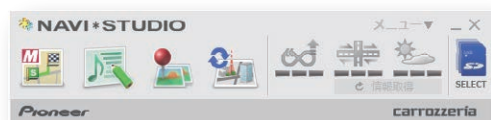
step 5 オービスライブの購入



step 3 お客様情報の確認



step 4 アップデートマネージャーの起動



オービスライブダウンロード手順

注意：オービスライブを購入する場合は、最新の地図データが適用されている必要があります。

step 1 SD™ メモリーカードの初期登録

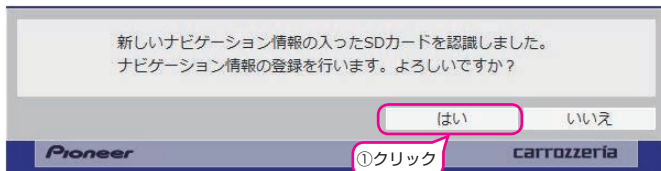
1 ナビゲーションにSDメモリーカードを挿入し、ナビゲーション情報を登録する

SDメモリーカード初期登録の詳細や、SDカード登録確認メッセージが表示されない場合は、ナビゲーション本体に付属の『取扱説明書』－「SDカードを本機に登録する」をご覧ください。

step 2 ナビスタジオの起動

2 パソコンにSDメモリーカードを挿入する

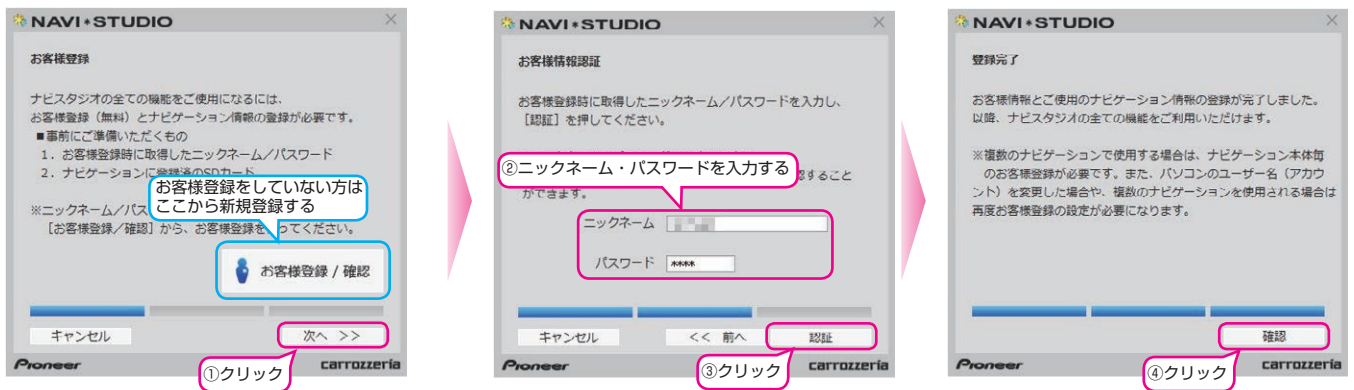
3 ナビスタジオが自動的に起動する



step 3 お客様情報の確認

4 お客様情報認証

初期登録済みのSDメモリーカードを初めてパソコンへ挿入した場合は、お客様情報認証画面が起動します。



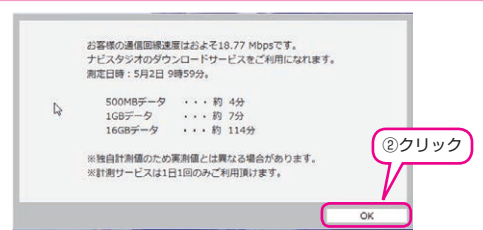
step 4 アップデートマネージャーの起動

5 ナビスタジオのアップデートマネージャーを起動する



お知らせ

アップデートマネージャー初回起動時にお客様の通信環境を計測します。通信回線速度が遅いとダウンロードサービスを快適にご利用できないことがあります。



step 5 オービスライブの購入

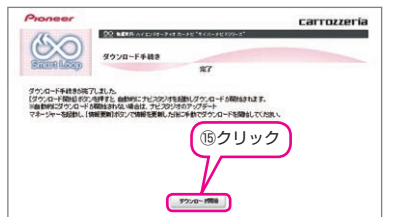
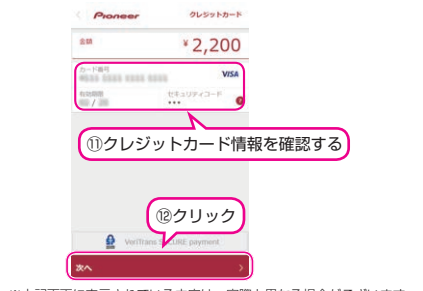
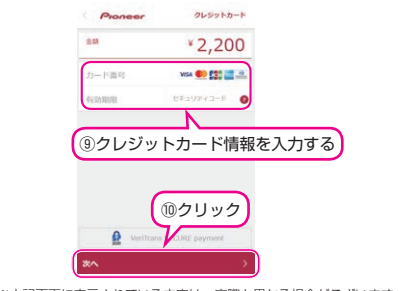
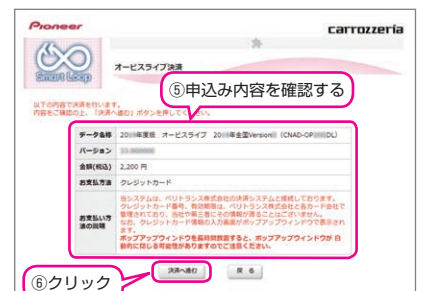
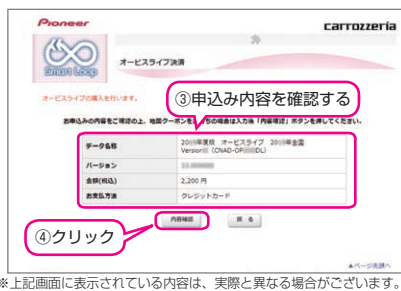
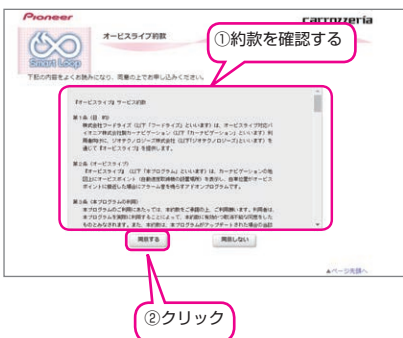
6 購入可能なデータを確認し、スマートループへアクセスする



7 スマートループへログインする (Web 画面が立ち上がります)



8 オービスライブを購入する (Web 画面)

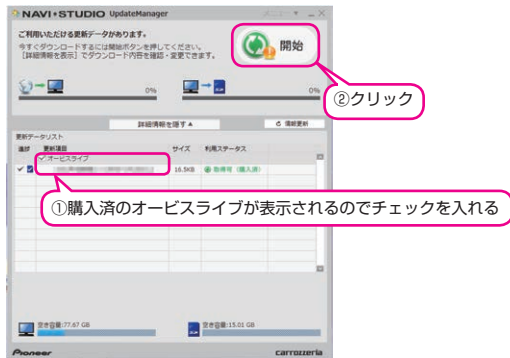


Web 画面を閉じ、ナビスタジオのアプリ操作へ進む

step 6 オービスライブのダウンロード

9 ナビスタジオで、オービスライブをダウンロードする

数分間でダウンロードが完了します。ダウンロード後、再度「開始」ボタンが表示されたら、次の10「SDメモリーカードにオービスライブがダウンロードされたことを確認する」へお進みください。



10 SDメモリーカードにオービスライブがダウンロードされたことを確認する



step 7 読み込み

11 ナビゲーションにSDメモリーカードを挿入し、オービスデータを読み込む

オービスデータを読み込みましたら、自動で地図上にマークが表示されます。



お知らせ

オービスポイントマークの説明

一般道

レーダー式

ループコイル式

高速道

レーダー式

ループコイル式

※ 高速道路では2Km手前から、一般道では1.5Km手前から、最大3回、3種類のアラーム音でオービスポイントが近づいたことを知らせます。

データダウンロードおよび SD メモリーカードへの転送時の注意事項

- データのダウンロードにはインターネットにブロードバンド接続できるパソコンが必要です。
- SD メモリーカードのフォーマットには、専用のフォーマットツールをお勧めします。専用フォーマットツールについては、SD アソシエーションのホームページをご参照ください。
<https://www.sdcard.org/jp/>
(2025 年 2 月時点転載)
- SD メモリーカード内のユーザーデータはバックアップをお取りいただくことをお勧めします。
- データのダウンロード中は、自動的にパソコンの電源が切れたリスクリーンセーバーが起動したりしないような設定にしてください。
- SD メモリーカードへの転送中は、他のアプリケーションから SD メモリーカードへの操作を行わないでください。予期せぬ誤動作の原因となる場合があります。
- 途中でダウンロード、および SD メモリーカードへの転送が終了した場合は、ナビスタジオのアップデートマネージャーから [メニュー]-[アップデートマネージャー設定] を選択し、ダウンロード先と SD メモリーカード内のデータを削除して、オービスライブのダウンロードを最初からやり直してください。
- インターネットの通信回線速度が一定以下を下回る場合は、お時間を変えてお試しいただくか、回線環境の改善をお願いいたします。
- ファイアウォールやアンチウイルスソフトなどのセキュリティ関連ソフトウェアをご利用の場合、設定によってはナビスタジオの通信が一定時間で切れてしまうことがあります。セキュリティ関連ソフトウェアの設定を変更あるいは解除してご利用ください。セキュリティ関連ソフトの操作は各ソフトウェアメーカーにお問い合わせください。

困ったときは

ナビゲーションを工場出荷時の状態に戻すと、読み込んだオービスライブも消去されますので、再ダウンロードをお願いします。

オービスライブがダウンロードされた SD メモリーカードがお手元にある場合

ナビゲーションに SD メモリーカードを挿入し、オービスライブを再度読み込む

ナビゲーションに SD メモリーカードを挿入しても、反応がない場合

SD メモリーカードをナビスタジオでアップデートすると、SD メモリーカード内が更新されるため、ナビゲーションに挿入してもオービスライブの読み込みが始まりません。その場合、SD メモリーカードを初期化し、「オービスライブがダウンロードされた SD メモリーカードがお手元にない場合」の手順に従ってオービスライブを再ダウンロードしてください。

オービスライブがダウンロードされた SD メモリーカードがお手元にない場合

1 準備

空の SD メモリーカードを用意する

本機に対応している SD メモリーカードの詳細は、ナビゲーション本体に付属の『取扱説明書』－「SD カードについて」をご覧ください。

2 SD メモリーカードの初期登録

ナビゲーションに SD メモリーカードを挿入し、ナビゲーション情報を登録する

SD メモリーカード初期登録の詳細や、SD カード登録確認メッセージが表示されない場合は、ナビゲーション本体に付属の『取扱説明書』－「SD カードを本機に登録する」をご覧ください。

3 ナビスタジオの起動

パソコンに SD メモリーカードを挿入する

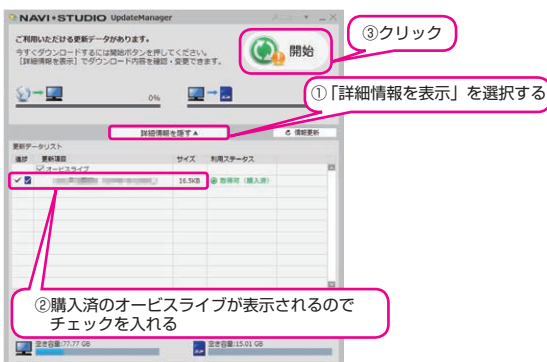
4 アップデートマネージャーの起動

ナビスタジオのアップデートマネージャーを起動する



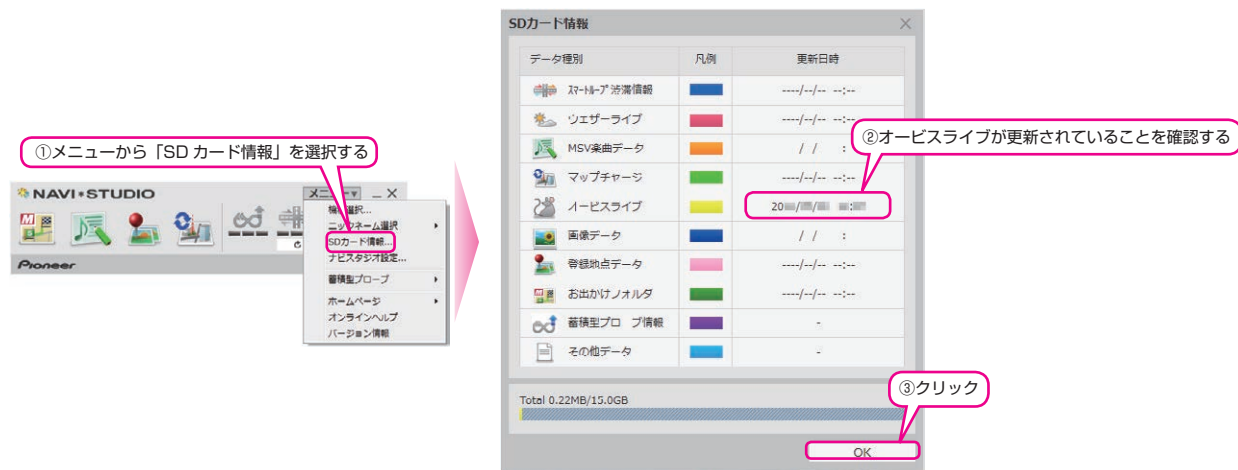
5 オービスライブのダウンロード

購入済みのオービスライブが表示されていることを確認し、ダウンロードする



6 確認

SD メモリーカードにオービスライブがダウンロードされたことを確認する



7 読み込み

ナビゲーションに SD メモリーカードを挿入し、オービスライブを読み込む

データ再ダウンロード時の注意事項

- 当社が定める地図データバージョンアップソフトの供給期間を過ぎたの再ダウンロードは出来ません。

FAQ

SD メモリーカードについて

内容	解決方法
SD メモリーカードの登録方法が分からない。	ナビゲーション本体に付属の『取扱説明書』にてご確認ください。
使用可能な SD メモリーカードが分からない。	

決済について

内容	解決方法
クレジットカード情報の入力画面であるポップアップウィンドウが表示されない。	申込み確認のページにある「決済へ進む」ボタンをクリックしても、クレジットカード情報の入力画面であるポップアップウィンドウが表示されない場合がございます。その場合はお使いのパソコンのブラウザを Google Chrome、Mozilla Firefox、Safari の最新安定版、Microsoft® Edge® の最新版にしてください。
クレジットカードを持っていない。	クレジットカードをお持ちでない場合は、プリペイド式のクレジットカードを利用する方法がございます。例えば、ライフカード株式会社が提供する「V プリカ」等です。詳しくは、各社お問合せ窓口へお問合せください。
決済に使えるカードが分からない。	 <p>クレジットカード決済は、株式会社 DG フィナンシャルテクノロジーが提供する即時決済 ASP サービスを利用しています。</p> <p>VISA、MasterCard、JCB、Diners、AMERICAN EXPRESS いずれかのマークがついているクレジットカードがご利用できます。</p> <p>クレジットカード番号、有効期限、セキュリティコード、ID、パスワードなどは、株式会社 DG フィナンシャルテクノロジーで管理されております。当社や、第三者にその情報が渡ることとはございません。</p> <p>※クレジットカード決済は、与信審査によってご利用できない場合がございます。</p>
決済手続き時にメッセージコード：W00012001 が表示され、決済できない。	お客様にご入力いただいたクレジットカードの有効期限が正しくありません。クレジットカードの有効期限をご確認いただき、再度ご入力ください。
決済手続き時にメッセージコード：F00013015 が表示され、決済できない。	お客様にご入力いただいたクレジットカードのセキュリティコードが正しくありません。クレジットカードのセキュリティコードをご確認いただき、再度ご入力ください。

内容	解決方法
領収書は発行できるか。	<p>スマートループサイトからニックネームとパスワードを入力後ログインいただいた上、左メニューの「コンテンツ契約履歴（領収書発行）」をクリックし、領収書発行を行ってください。</p> <p>https://www.smartloop.jp/smartloop/</p>

地図データバージョンアップ（全データ更新）時の利用について

内容	解決方法
地図データバージョンアップ（全データ更新）の配信が停止している期間中は、オービスライブを購入できるか。	購入済みのデータは再ダウンロード可能ですが、新規購入は出来ません。
地図データをバージョンアップ（全データ更新）した場合、オービスライブは継続利用できるか。	地図データをバージョンアップ（全データ更新）した場合は、地図のバージョンに適合したオービスライブを購入するようお願いします。

お問い合わせ

<各窓口へのお問い合わせ時のご注意>

「0120」で始まる電話番号は、携帯電話・一部のIP電話などからは、ご使用になれません。

※《楽ナビ:バージョンアップ、ダウンロード操作、MapFan会員ID連携登録相談》を除く
携帯電話からは、ナビダイヤル、またはIP電話をご利用ください。(通話料がかかります)

正確なご相談対応のために折返しお電話をさせていただく場合がございますので発信者番号の通知にご協力いただきますようお願いいたします。

カスタマーサポートセンター ※記載内容は、予告なく変更させていただくことがありますのでお客様サポートサイトもご活用ください。

■お客様サポートサイト

<https://jpn.pioneer/ja/support/>



■商品についてのよくあるお問い合わせ(FAQ)

<https://faq2.jpn.pioneer/>



■電話

《カーオーディオ、カーナビゲーション商品》※受付時間はお客様サポートサイトでご確認ください

【固定電話から】**0120-944-111**(無料)

【携帯電話から】**050-3097-9332**(IP電話・有料)

※カーナビゲーションの訪問宅電話番号検索機能に関する個人情報の削除などはこちらの窓口で承っております

《カーナビゲーションのバージョンアップ、ダウンロード、ナビスタジオ操作相談》

※受付時間はお客様サポートサイトでご確認ください

【固定電話から】**0120-702-383**(無料)

【携帯電話から】**050-3097-9113**(IP電話・有料)

■ファックス **0120-105-680**(無料)

新規オービスの設置情報に関するお問い合わせは下記にお願いします。

株式会社フードライズ OPTION/SSR委員会

✉: info@hoodridez.jp

記載内容は、予告なく変更させていただくことがありますので予めご了承ください。

パイオニア株式会社

〒113-0021

東京都文京区本駒込2-28-8

文京グリーンコート

© パイオニア株式会社 2025