

サイバーナビ 2016年-2020年モデル

このマニュアルは、サイバーナビ AVIC-CE902 Ⅲ /CL902XS Ⅲ /CZ902XS Ⅲシリーズ / CE902 Ⅱ /CL902XS Ⅱ /CZ902XS Ⅱシリーズ /CL902/CW902/CZ902/CE902/ CL902XS/CZ902XS シリーズ /CL901/CW901/CZ901/CE901 シリーズ /CL900/ CW900/CZ900/CE900 シリーズのバージョンアップの手順を、次の3つの項目で説明しています。

①はじめに (⇒ P.2 ~ P.3)

バージョンアップの概要や、バージョンアップの大まかな流れを説明しています。

②事前準備をしましょう (⇒ P.4 ~ P.9)

バージョンアップを行う前に準備すべき機器、メディアや手続きを説明しています。

③バージョンアップをしましょう (⇒ P.10 ~ P.23)

ナビゲーション本体のバージョンアップやプログラムアップデートを行う手順を説明しています。

バージョンアップに関する情報を確認できます

次の URL にアクセスしていただくと、バージョンアップに関する情報を確認できます。



<https://shop.mapfan.com/ext/maker/carrozzeria.html>

※ 「MapFan」 サイトはジオテクノロジーズ株式会社が運営しています。

ご注意

- 安全のため、運転者は走行中に操作しないでください。
- バージョンアップは車両装着状態で行います。バッテリー上がりを防ぐためエンジンをかけた状態で行ってください。
- 専用アプリのダウンロードやバージョンアップデータのダウンロード時などは大容量のデータを送受信し、パケット通信料が高額になる恐れがあるため、Wi-Fi 環境でのご利用をおすすめします。また、LTE もしくは 3G 通信をご利用される場合はパケット定額サービスなどのご利用を強くおすすめします。
- 本マニュアルの内容は 2025 年 5 月時点のものです。
- 掲載中の画面表示例は変更される場合があります。
- 本ガイドで「スマートフォン」と記載されている端末は、すべて Android™ OS 搭載端末を指します。

①はじめに

バージョンアップ方法について

本商品では、2通りのバージョンアップ方法があります。

- インターネットに接続したパソコンから SD™ カードで行うバージョンアップ（全データ更新）
- iPhone またはスマートフォン（以降、対応端末）で行うバージョンアップ（差分更新）

パソコンを使うバージョンアップ（全データ更新）

ナビゲーション本体のすべてのデータを更新するバージョンアップです。

パイオニアホームページ「オーナーズリンク」(以降、「オーナーズリンク」)からバージョンアップデータをダウンロードし、市販の SD カードに保存します。その SD カードをナビゲーション本体に挿入してバージョンアップします。

本マニュアルでは、「全データ更新」の手順について説明いたします。

●全データ更新時のみ更新できるデータ

次のデータは、全データ更新時のみ情報を更新できます。

- 詳細市街地図の道路データ
- ナビゲーション本体に保存された Gracenote データベース
- ビジュアルランドマークデータ
- 地上デジタル TV、FM/AM の放送局データ
- 閉店済み施設データの反映

対応端末を使うバージョンアップ（差分更新）

主に道路データ、地点情報データ、一部のプログラムデータを更新するバージョンアップです。

対応端末にバージョンアップ用の専用アプリ「スマートアップデート for カロツツェリア」(以降、専用アプリ) *をダウンロードしインストールして行います。

専用アプリによるバージョンアップについては、以下の URL をご覧ください。

<https://www.mapfan.com/smart/>

*専用アプリ「スマートアップデート for カロツツェリア」はジオテクノロジー株式会社提供いたします。

●差分更新のご利用期限について

差分更新は、バージョン情報画面の「ベースバージョン」に表示された年月から 5 年後の月末まで利用できます。継続して差分更新を行う場合は、期間中に必ず一度は全データ更新を行ってください。

最後に行ったバージョンアップの方法は本商品で確認できます。

「ベースバージョン」および最後に行ったバージョンアップの方法の確認は、「ベースバージョ

ンおよび最終更新方法の確認について」(→ P.23) をご覧ください。

バージョンアップの流れ

①事前準備をしましょう

1. 「オーナーズリンク」で、お客様登録と商品登録を行います。
2. 「オーナーズリンク」から引き続き「MapFan」サイトに移行し、MapFan 会員登録と、取得した MapFan 会員 ID とお使いのナビゲーションの連携登録をします。

●「MapFan スマートメンバーズ」(有料) について

MapFan 会員 ID とナビゲーションの連携登録が完了すると、引き続き「MapFan スマートメンバーズ」に登録できます。詳しくは以下サイトをご確認ください。

<https://sp.mapfan.com/mfpi/view>

●「バージョンアップ最大 3 年分付」終了後のバージョンアップについて

バージョンアップには「MapFan スマートメンバーズ」(有償) への登録が必要です。

●ナビゲーションを複数台ご利用の場合

ナビゲーションと同数の MapFan 会員 ID が必要です。連携登録に使用している MapFan 会員 ID を他のナビゲーションにお使いいただくことはできません。

②バージョンアップを行いましょ

1. インターネットに接続したパソコンで「オーナーズリンク」にアクセスし、バージョンアップデータとライセンスデータをダウンロードします。
2. ダウンロードしたバージョンアップデータを解凍します。
3. 解凍したバージョンアップデータとライセンスデータをあらかじめ用意した市販の SD カードに保存します。
4. データを保存した SD カードをナビゲーション本体に挿入します。
5. ナビゲーション本体に表示されるメッセージに沿って操作します。

②事前準備をしましょう

バージョンアップに必要なものを準備しましょう

● インターネットに接続したパソコン

ー 対応 OS は次のとおりです。

Microsoft® Windows® 10/11

Microsoft Edge リリース時点最新版

Mozilla Firefox リリース時点最新版 /

Google Chrome リリース時点最新版

Mac OS X 10.9.2 以降

Safari 最新安定版

Mozilla Firefox リリース時点最新版 /

Google Chrome リリース時点最新版

ー 25 GB 以上の空き容量が必要です。

ー SD カードスロットがない場合は、SD カードリーダーをご用意ください。

● 市販の SD カード

ー class 4 以上、16 GB 以上の空き容量が必要です。

ー SD カードにはバージョンアップに必要なデータ以外は保存しないでください。

ー SD カードは事前にフォーマットしてください。

ー パソコン環境（Mac OS の場合等）によっては、SD カードに保存する際に、隠しファイル等が生成され、16 GB の SD カードに収まらない場合があります。この場合は 32 GB 以上の SD カードをご用意ください。

パイオニアホームページ「オーナーズリンク」で お客様登録および商品登録を行いましょ

「オーナーズリンク」のお客様登録および商品登録は、バージョンアップ用の専用アプリから行う方法と、インターネット接続したパソコンから行う方法の2通りで行うことができます。本マニュアルでは、インターネット接続したパソコンからの登録方法を記載しています。専用アプリからの登録方法は、以下のサイトにてご確認ください。

<https://www.mapfan.com/smart/>

メール受信拒否設定および、特定 URL 付メールの受信拒否設定をされているお客様は、弊社からの URL が記載されたメールを受信できるように設定してください。(弊社ドメイン名：support.pioneer.jp を受信許可ドメインに追加してください。)

インターネットに接続したパソコンで登録する

すでに「オーナーズリンク」でお客様登録をお済みの方は、「オーナーズリンク」にログインし、[商品情報] → [商品登録] から商品を登録してください。(→ P.6 手順 9)

- 1 はじめに商品に同梱の保証書をお手元に用意します

お手元に保証書がない場合は、ナビゲーション本体に表示されるデバイスナンバーが必要になります。

- ① 設定ボタンを押して HOME 画面を表示します
- ② AV・本体設定 → ① → バージョン情報の順にタッチします
- ③ 「デバイスナンバー」をメモします

- 2 「オーナーズリンク」にアクセスします

<https://car-users.pioneer.jp/>

- 3 メールアドレスを入力して、[次へ]をクリックします



すでにお客様 ID として登録済みのメールアドレスの場合は、パスワード入力後にお客様メニュー画面に遷移します。

- 4 以前に登録をされていないメールアドレスの場合は [新規登録] をクリックします



利用規約が表示されます。

インターネットに接続したパソコンで登録する（続き）

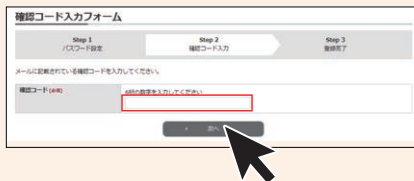
- 5 利用規約を確認し、内容にご同意いただける場合は [同意する] をクリックします



- 6 登録するパスワードを入力し、[設定] をクリックします



- 7 登録したメールアドレス宛に6桁の確認コードが送信されますので、コードを入力して [次へ] をクリックします



- 8 [商品を登録する] をクリックします



- 9 商品の型番を入力して検索を行うか、もしくは商品を絞り込んで検索を行います



- 10 お使いの商品が表示されたら、クリックして、商品情報画面に遷移します

- 11 [この商品を登録する] をクリックします



- 12 保証書に記載されている「製造番号（アルファベットと数字の12桁）」と、「CW:」の後ろに記載されたアルファベット1文字を入力します



インターネットに接続したパソコンで登録する（続き）

- お手元に保証書がない場合は、ナビゲーション本体に表示されるデバイスナンバーを入力します。
(⇒ P.5 手順 1)
- MapFan 連携登録にチェックが入った状態で登録を行います。

13 以降の情報を入力し [確認] をクリックします

- 14 入力した内容を確認し、問題がなければ [登録] をクリックします
以上で商品登録は完了です。
引き続き MapFan 連携登録を行います。

- 15 会員情報の入力を確認して [利用規約に同意して登録する] をクリックします

MapFan 会員情報の入力画面が表示されます。

- 「オーナーズリンク」で登録したお客様 ID が、メールアドレス欄にすでに入力された状態で表示されます。
- 「オーナーズリンク」のお客様 ID と同じメールアドレスがすでに MapFan 会員情報に登録されている場合は、登録された MapFan 会員情報が表示されます。
- MapFan 会員 ID をお持ちの方は、ログインしてください。ご利用の MapFan 会員情報が表示されます。

インターネットに接続したパソコンで登録する（続き）

16 入力内容を確認し、問題がなければ [登録する]をクリックします

■ 入力確認

入力していただいた内容は以下の通りです。
MapFan会員IDとパスワードは、MapFan会員サービスをご利用いただくうえで大事な情報です。
登録情報はお忘れのないよう、また他人に知られないよう大切に保管してください。

MapFan会員ID	00110000000000000000000000000000
パスワード	*****
メールアドレス	00110000000000000000000000000000@00110000000000000000000000000000.jp
ニックネーム	00110000000000000000000000000000
メールサービス	<input checked="" type="checkbox"/> カーナビゲーション地図更新 メール配信 <input checked="" type="checkbox"/> MapFan メール配信

以上の内容でよろしければ、「登録する」ボタンを押してください。

登録する 内容を修正する

お客様登録、商品登録、MapFan 会員登録
とナビゲーションとの連携登録が完了します

MapFan

お客様のカーナビゲーションとMapFan連携登録の情報はこちらになります。

オーナーズリンクID	00110000000000000000000000000000
MapFan会員ID	00110000000000000000000000000000
姓	00110000000000000000000000000000
デバイスナンバー	00110000000000000000000000000000

こちらの情報は、オーナーズリンクからでも確認が可能です。オーナーズリンクにログイン後、カーナビバージョンアップ関連（地図・サービス・MapFan連携情報）の画面からご確認ください。

カーナビゲーションにより便利になる下記サービスもご利用ください。

登録した情報が表示されますので、メモ
を取るなどして保管してください。
続けてバージョンアップを行う場合は、
「③バージョンアップをしましょう」(➡
P.10) へ進んでください。

- 「オーナーズリンク」のお客様 ID と異なるメールアドレスに変更された場合は、そのメールアドレスに仮登録メールが届きます。メールに記載された URL にアクセスしてください。
- 仮登録メールに記載された URL は、メール受信後 1 週間以内のみ有効です。1 週間を過ぎますと、URL をクリックしても「有効期限が切れました」と表示され、再申請が必要になります。
- 引き続き「MapFan スマートメンバーズ」(有料) に登録することができます。「MapFan スマートメンバーズ」については以下の URL をご覧ください。 <https://sp.mapfan.com/mfpi/view>
- ナビゲーションを複数台で利用の場合は、ナビゲーションと同数の MapFan 会員 ID が必要です。MapFan 連携登録に使用した MapFan 会員 ID を他のナビゲーションにお使いいただくことはできません。

以上で、お客様登録、商品登録、MapFan 会員登録とナビゲーションとの連携登録はすべて終了となります。

続いて、実際にバージョンアップを行ってみましょう。

➡ P.10 に進みましょう。

インターネットに接続したパソコンで登録する（続き）

「バージョンアップ最大3年分付」の期間終了後のナビゲーションは「MapFan スマートメンバーズ」（有料）への登録が必要です。手順17よりお進みください。

- 17 登録完了画面から「MapFan スマートメンバーズ」のサイト (<https://sp.mapfan.com/mfpi/view>) の説明を読み【利用する】をクリックします



MapFan スマートメンバーズ専用サイトへアクセスします。

- 18 登録内容を確認して、[決済画面へ]をクリックします



- 19 クレジットカード情報を入力します



登録完了画面が表示され、「MapFan スマートメンバーズ」の会員登録は完了です。

➡ P.10 に進みましょう。

③バージョンアップをしましょう

インターネットに接続したパソコンを使う場合

インターネットに接続したパソコンを使い、バージョンアップ（全データ更新）を行います。お使いの OS が Windows か MacOS かによって操作手順が異なります。

Windows の場合は「必要なデータをダウンロードする」のすべての手順を行った後に「データを SD カードに転送する（Windows の場合）」(P.14) の操作を行ってください。

MacOS の場合は「必要なデータをダウンロードする」の手順 14 までを行った後に「データを SD カードに転送する（MacOS の場合）」(P.15) の操作を行ってください。

以下のステップでバージョンアップを行います。

- 1 必要なデータをダウンロードする
- 2 「バージョンアップサポートツール」をダウンロードする（Windows の場合のみ）
- 3 SD カードにバージョンアップデータを転送する
- 4 SD カードをナビゲーションに挿入し、バージョンアップ操作を行う

必要なデータをダウンロードする

- 1 インターネットに接続したパソコンを使って、「オーナーズリンク」にアクセスします
<https://car-users.pioneer.jp/>
- 4 カーナビバージョンアップ関連（地図・オービス・MapFan 連携機能）をクリックします

- 2 「事前準備をしましょう」で登録したパイオニア ID（メールアドレス）を入力して、[次へ]をクリックします



- 3 パスワードを入力して [ログイン] をクリックします



ダウンロード可能なバージョンアップデータが表示されます。

複数の製品を商品登録している場合は、バージョンアップデータをダウンロードしたい商品を選択し、[次へ]をクリックしてください。

インターネットに接続したパソコンを使う場合（続き）

- 5 使用したいデータの [ダウンロード] をクリックします

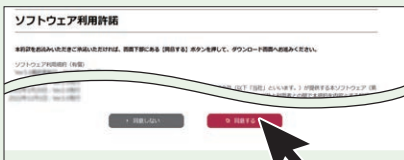


ダウンロード約款が表示されます。

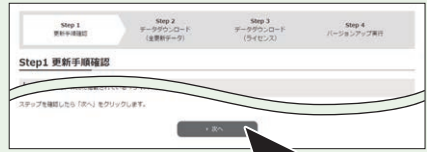
- 6 ダウンロードサービス利用許諾を確認し、内容にご同意いただける場合は [同意する] をクリックします



- 7 ソフトウェア利用許諾を確認し、内容にご同意いただける場合は [同意する] をクリックします



- 8 記載内容を確認し、[次へ] をクリックします



ダウンロードのためのウイザード：Step2 データダウンロード（全更新データ）画面が表示されます。

Windows の場合で、以前ダウンロードしたデータがパソコンのダウンロードフォルダに残っている場合は削除してからダウンロードを開始してください。

- 9 [Download] をクリックします



ポップアップメッセージが表示されます。

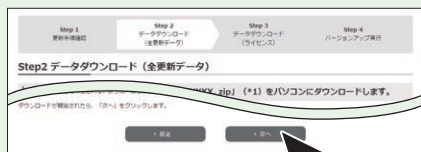
- 10 バージョンアップデータをパソコンにダウンロードします

ファイル名は「ALLDATA_XXXXXXXXX.zip」です。XXXXXXXXX にはデータのバージョンが表記されます。

※ zip ファイルの解凍はバージョンアップサポートツールが自動的にいきます。手動解凍しないようにしてください。

インターネットに接続したパソコンを使う場合（続き）

- 11 ダウンロードが始まったら、[次へ]をクリックします



ダウンロードのためのウィザード：
Step3 データダウンロード(ライセンス)
画面が表示されます。

- 12 [Download] をクリックします



ポップアップメッセージが表示されます。

- 13 ライセンスデータ「PCLINK.DAT」をパソコンにダウンロードします

- 14 ダウンロードが始まったら、[次へ]をクリックします



バージョンアップ実行のためのウィザード：
Step4 バージョンアップ実行画面が
表示されます。

Windows の場合は手順 15 へお進みください。

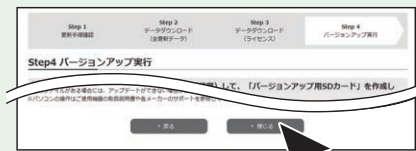
MacOS の場合はブラウザを閉じて終了し、「データをSDカードに転送する

(MacOS の場合)」(P.15) へお進みください。

- 15 [Download] をクリックして「バージョンアップサポートツール」をパソコンにダウンロードします

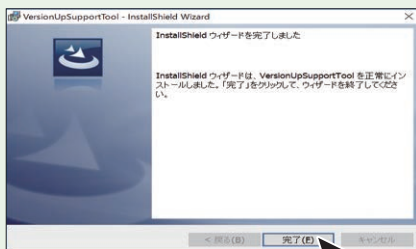


- 16 [閉じる] をクリックします



実行をクリックするとインストーラが起動しますので、画面の指示に沿ってインストールを行います。(インストール終了後、自動で起動します)

「次へ」を選択し、下記の画面が表示されたら「完了」をクリックします。完了と同時に「バージョンアップサポートツール」が起動します。



OSによって、表示は異なります。

インターネットに接続したパソコンを使う場合（続き）

- 「バージョンアップサポートツール」の利用が2回目以降の場合は、「バージョンアップサポートツール」の「メニュー」からバージョン情報をご確認ください。

手順 15「Step 4 バージョンアップ実行」画面に表示されているバージョンと同じであれば「バージョンアップサポートツール」の更新（インストール）は不要です。「データをSDカードに転送する」へ進んでください。

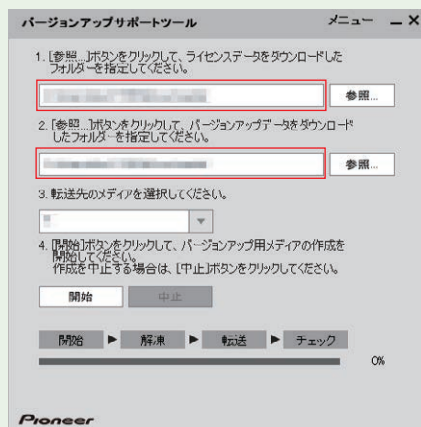
同じでない場合は、手順 15「Step 4 バージョンアップ実行」画面の [Download] をクリックして最新バージョンの「バージョンアップサポートツール」をパソコンにダウンロードします。「バージョンアップサポートツール」が実行中の場合は「×」で閉じてください。

- 「バージョンアップサポートツール」のご利用方法はこちらのオンラインマニュアルをご参照ください。
https://jpn.pioneer/ja/car/vup_support_tool/manual.php

インターネットに接続したパソコンを使う場合（続き）

データをSDカードに転送する（Windowsの場合）

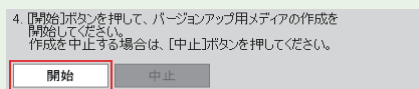
- 1 SDカードをパソコンに挿入します
- 2 「バージョンアップサポートツール」の画面に従って、ダウンロードしたデータのフォルダを指定します



- 3 転送先（SDカード）を指定します



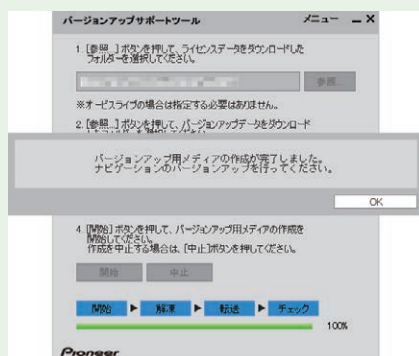
- 4 [開始] をクリックします



バージョンアップ用SDカードを作成が始まります。進捗状況は、画面で確認できます。



「バージョンアップSDカード」の作成に成功すると、「バージョンアップ用メディアの作成が完了しました。ナビゲーションのバージョンアップを行ってください。」と画面に表示されます。



環境（CPU性能、セキュリティソフト、回線速度、SDカード等）によっては1時間以上かかる場合があります。

エラーメッセージが表示された場合は、画面のメッセージに沿って操作をしてください。

- 5 SDカードをパソコンから取り出します

これで、パソコンでの操作は終了です。次はナビゲーション本体の操作になります。

インターネットに接続したパソコンを使う場合（続き）

データをSDカードに転送する（MacOS の場合）

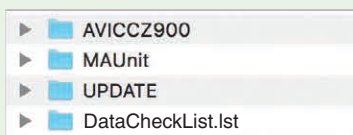
- 1 SDカードをパソコンに挿入します
- 2 ダウンロードしたバージョンアップデータを確認します

「Mac OS XでSafariを使用した解凍操作例

- ①ダウンロードが完了すると解凍されたフォルダーが表示されます

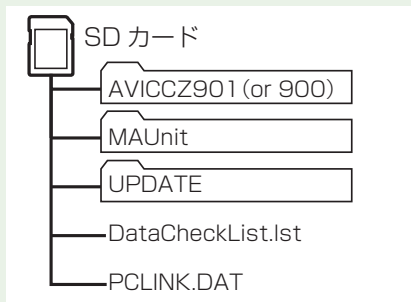


- ②解凍されたフォルダーを開くと下図のフォルダーが表示されます



- 3 バージョンアップデータを市販のSDカードに保存します

上記手順2で解凍した4つのデータと、「必要なデータをダウンロードする」の手順13でダウンロードしたライセンスデータ（「PCLINK.DAT」ファイル）を以下の構成でSDカードに保存してください。



上記のフォルダーの内容は変更しないでください。

Mac OS の場合、SDカードに保存する際、隠しファイル等が生成され、16 GB のSDカードに収まらない場合があります。この場合は32 GB以上のSDカードをご用意ください。

※SDカードに、これらの隠しファイル等が保存された状態でもアップデートは可能です。


- 4 SDカードをパソコンから取り出します

これで、パソコンでの操作は終了です。次はナビゲーション本体の操作になります。


インターネットに接続したパソコンを使う場合（続き）

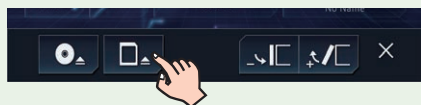
ここからはナビゲーション本体を操作します

お使いのナビゲーションのバージョンによってはプログラムアップデートを行う場合があります。「プログラムアップデートについて」(➡ P.20)をご確認ください。

- 1 ナビゲーション本体の  ボタンを押して、HOME 画面を表示します
- 2 **EJECT/TILT** にタッチします (AVIC-CE902/CE901/CE900 シリーズでは **EJECT**)



- 3  にタッチします

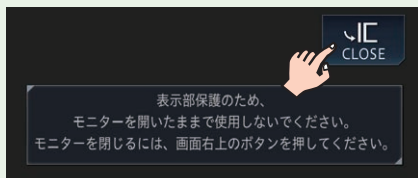


- 4 バージョンアップデートを転送したSDカードをSDカードスロットに挿入します

SDカードは必ず上段のSDカードスロットへ挿入してください。

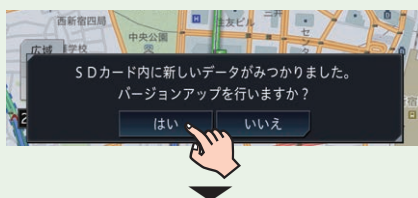
バージョンアップが完了するまでSDカードを抜かないでください。

- 5 **CLOSE** にタッチします



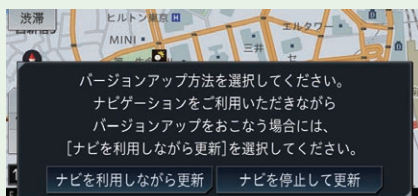
データの読み込みが完了すると、バージョンアップを行うかどうかを確認するメッセージが表示されます。

- 6 **はい** にタッチします



更新方法を選択するメッセージが表示されます。

- 7 **ナビを停止して更新** または **ナビを利用しながら更新** のいずれかを選択します

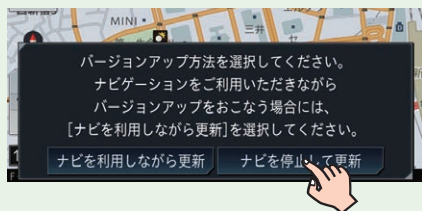


インターネットに接続したパソコンを使う場合（続き）

- **ナビを停止して更新**にタッチすると、バージョンアップが早く終了しますが、ナビゲーションと AV の機能が使えません。**バージョンアップは、目安として 45 分～1 時間程度かかります。**手順 8 にお進みください。

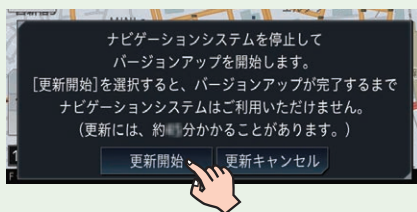
- **ナビを利用しながら更新**にタッチすると、ナビゲーションを停止して更新するよりも時間がかかりますが、ナビゲーションと AV の一部の機能は使用できます。**バージョンアップは、目安として 70 分程度かかります。**手順 11 にお進みください。

8 **ナビを停止して更新**にタッチします

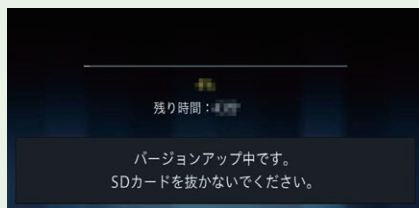


更新開始確認メッセージが表示されます。

9 **更新開始**にタッチします

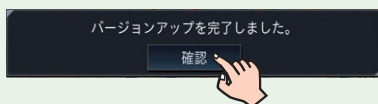


ナビゲーションが再起動し、バージョンアップ中の画面に進捗状況が表示されます。



バージョンアップが終了すると、更新完了メッセージが表示されます。

10 **確認**にタッチします



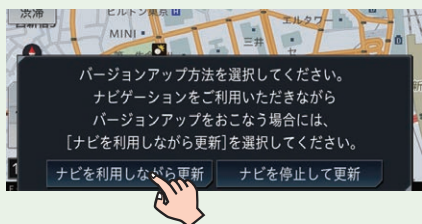
確認にタッチするとナビゲーションの再起動を行います。再起動するとナビゲーションと AV 機能が使用できます。

バージョンアップ完了後は、SD カードを取り出してください（⇒手順 16）。

※マルチドライブアシストユニットをお使いの場合、お使いのバージョンによってはマルチドライブアシストユニットのプログラムアップデートを行います。「マルチドライブアシストユニットのプログラムアップデートについて」（⇒P.21）をご確認ください。

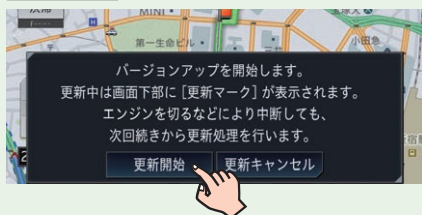
インターネットに接続したパソコンを使う場合（続き）

- 11 ナビを利用しながら更新にタッチします

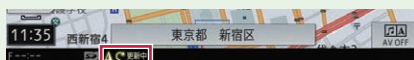


更新確認メッセージが表示されます。

- 12 更新開始にタッチします



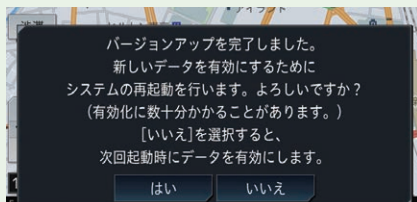
バージョンアップを開始します。地図画面下部に更新中と進捗を表すアイコンが表示されます。



ナビゲーション本体をバージョンアップ中は、一部のAVソース（MSV/SD、USB1、USB2/iPod、Multi Recorder）とリアクルーズモードを使用できません。
※ CD から SD カードへの録音機能は使用できません。

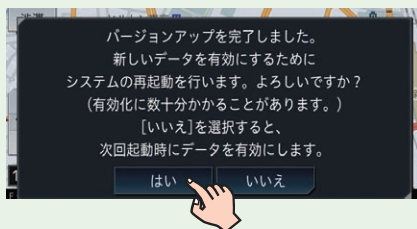
バージョンアップが終了すると、更新完了メッセージが表示されます。

- 13 バージョンアップデータをすぐ適用するか（はいにタッチ）、あとで適用するか（いいえにタッチ）を選択します



- **はい**にタッチする場合は手順 14 にお進みください。
- **いいえ**にタッチする場合は、手順 15 にお進みください。

- 14 **はい**にタッチします



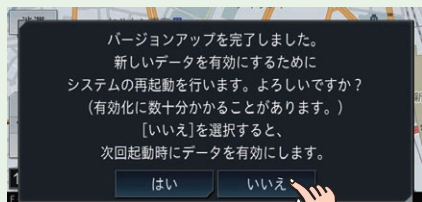
ナビゲーション本体が再起動し、更新データ反映中画面が表示されます。

反映が終了すると、ナビゲーション本体が再起動します。再起動後、バージョンアップされた機能と地図が使えます。

バージョンアップが完了すると、ライブインフォ機能による通知が行われます。

インターネットに接続したパソコンを使う場合（続き）

15 **いいえ**にタッチします



ナビゲーション本体の次回起動時に更新データ反映中画面が表示されます。

反映が終了すると、ナビゲーション本体が再起動します。再起動後、バージョンアップされた機能と地図が使えます。

バージョンアップが完了すると、ライブインフォ機能による通知が行われます。

バージョンアップ完了後は、SDカードを取り出してください（⇒手順16）。

※マルチドライブアシストユニットをお使いの場合、お使いのバージョンによってはマルチドライブアシストユニットのプログラムアップデートを行います。「マルチドライブアシストユニットのプログラムアップデートについて」（⇒P.21）をご確認ください。

16 ナビゲーション本体の **HOME** ボタンを押して、HOME 画面を表示します

17 **EJECT/TILT** にタッチします (AVIC-CE902/CE901/CE900 シリーズでは **EJECT**)

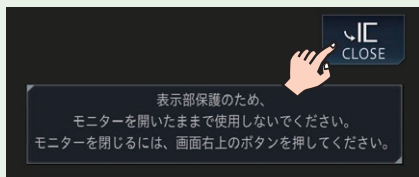


18 **HOME** にタッチします



19 SD カードを SD カードスロットから取り出します

20 **CLOSE** にタッチします



以上で、バージョンアップは完了です。

バージョンアップ完了後は、パソコン内にあるダウンロード時の圧縮ファイル、解凍後の各フォルダ、PCLINK.DAT ファイルを削除をしてください。

これらのファイルを削除しないまま新しいデータをダウンロードした場合、フォルダ名称などが通常と異なってしまい、正常にバージョンアップできない場合があります。

プログラムアップデートについて

お使いのナビゲーションのバージョンによっては、SD カード挿入後のバージョンアップ（全データ更新）の前にプログラムアップデートを行う場合があります。

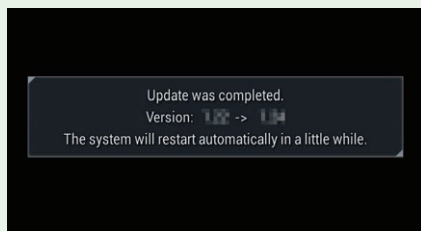
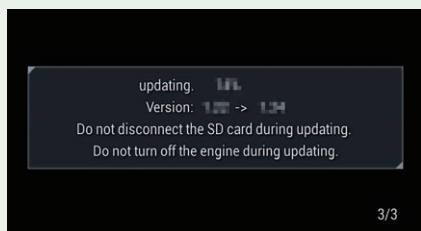
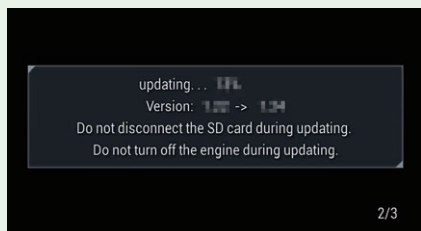
プログラムアップデートが開始された場合は下記の点にご注意ください。

- プログラムアップデートには 20 分程度かかります。アップデート中はエンジンを切ったり製品を操作しないでください。正常にアップデートできなくなるばかりか、製品が正常に動作しなくなる可能性があります。
- プログラムアップデート中は全ての機能をご利用いただけません。
- プログラムアップデート中は途中で何度かナビゲーションが再起動することがあります。

プログラムアップデート中の画面表示について

プログラムアップデート時は下記の様な画面が表示されます。

更新するプログラム内容により表示される画面数や表示内容が異なります。



全てのプログラム更新が終了すると再起動します。ナビゲーションが正常に起動すれば終了です。

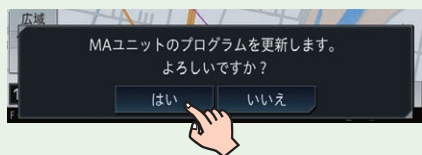
マルチドライブアシストユニットのプログラムアップデートについて

マルチドライブアシストユニット（以下、MA ユニット）をお使いの場合に限り、ご使用中の MA ユニットのバージョンによっては、MA ユニットのプログラムアップデートを行う場合があります。

以下の手順に従って、MA ユニット本体のアップデートを行ってください。

更新データの転送中およびプログラムアップデート中は、MA ユニットの機能は停止します。

- 1 「新しい MA ユニットのバージョンアップデートが見つかりました。更新を開始します。よろしいですか？」が表示されたら**はい**にタッチします



いいえにタッチすると、プログラムアップデートは行われず、通常通り使用できます。

※全データ更新時は、MA ユニットの更新データ（「MAUnit」フォルダー）が入ったSDカードがナビゲーション本体に挿入されている場合、次回エンジン始動時に再度上記メッセージが表示されます。

MA ユニットの更新データの転送が始まります。地図画面下部に転送中を表すアイコンが表示されます。



転送が完了すると、自動で更新が始まります。合計で約5分かかります。

MA ユニットのプログラムアップデートが完了すると、MA ユニットは自動で再起動を行います。アップデートが終了すると、「MA ユニットの更新が完了しました。」という更新完了メッセージが表示されます。


- 2 **確認**にタッチします



以上で、MA ユニットのプログラムアップデートは完了です。


バージョンを確認する

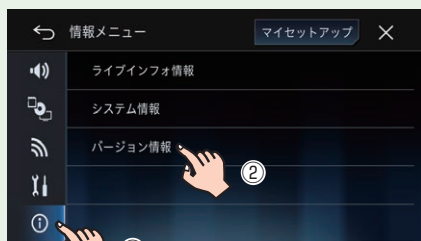
バージョンアップ後は、次の手順でナビゲーション本体のバージョンを確認してください。

- 1 ナビゲーション本体の  ボタンを押して、HOME 画面を表示します
- 2 **AV・本体設定** にタッチします

以下の URL で確認できる最新バージョン情報と一致していることをご確認ください。
https://www.mapfan.com/smart/update_ver.html



- 3  にタッチし **バージョン情報** にタッチします




ナビゲーション本体のバージョン情報が表示されます。




ベースバージョンおよび最終更新方法の確認について

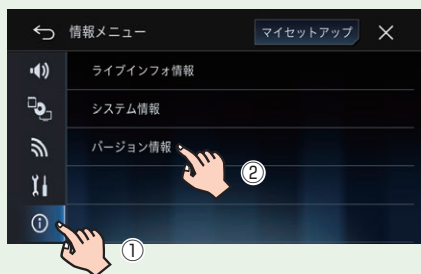
最後に行った全データ更新のデータリリース年月、および最後に行ったバージョンアップの方法を確認することができます。

1 ナビゲーション本体の  ボタンを押して、HOME 画面を表示します

2 **AV・本体設定** にタッチします



3  にタッチし **バージョン情報** にタッチします



4 「ベースバージョン」および「最終更新方法」を確認します



● ベースバージョン

最後に行った全データ更新のデータリリース年月が表示されます。一度も全データ更新を行っていない場合は、本商品のご購入時に適用されているデータのリリース年月が表示されます。

● 最終更新方法

最後に行ったバージョンアップの方法により、「全データ更新」または「差分更新」が表示されます。

一度もバージョンアップを行っていない場合は、「- - -」が表示されます。