

楽ナビ/楽ナビLite

バージョンアップ ダウンロード マニュアル

楽ナビ/楽ナビLiteマップ TypeV Vol.9(2020年度 第1版)・ダウンロード版 CNVU-R5910DL
楽ナビ/楽ナビLiteマップ TypeIV Vol.9(2020年度 第1版)・ダウンロード版 CNVU-R4910DL





今回 CNVU-R4910DL/R5910DL を初めてご購入されるお客様は、ダウンロード当日、更新パスワード取得時にご決済いただきますので、あらかじめご決済用のクレジットカードをご用意ください。
CNVU-R4910DL/R5910DL は、2019年11月から2020年10月のダウンロードが可能です。

CONTENTS

本書の見方.....	1	データダウンロードおよびSDメモリーカードへの転送時の注意事項...8
全データ更新の動作環境.....	1	ステップ4
Windows 10以外のOSをご利用のお客様へ.....	1	ご購入代金決済、更新パスワード取得 (CNVU-R4910DL/ R5910DLをはじめてご購入される場合).....9-11
お問い合わせについて.....	1	ステップ4
データ更新についてのご注意.....	1	更新パスワード取得
ご用意いただくもの.....	2	(CNVU-R4910DL/R5910DLご購入済みの場合).....12-13
バージョンアップ (全データ更新) の流れ.....	3	ステップ5 データダウンロード.....14
ステップ1 SDメモリーカードの初期登録.....	4	ステップ6 カーナビゲーション本体のバージョンアップ...15-16
ステップ2 ナビスタジオ (楽ナビ/楽ナビLite用) の準備.5		ステップ7 バージョンアップ完了の確認.....17
ステップ3 お客様登録・初期登録.....6-7		FAQ.....18-19

本マニュアルで使っている画面例に、一部“ナビスタジオ (楽ナビLite用)”と表示されているものがあります。実際には“ナビスタジオ (楽ナビ/楽ナビLite用)”と表示されますので、予めご了承ください。

本書の見方

表記	意味
	お知らせマーク 操作するうえでの情報や、便利な使い方などについて説明します。
	注意マーク 操作を行う状況において注意していただきたいことや、本製品の性能を維持するうえで注意していただきたいことについて説明します。
	パソコンの画面上の選択項目を表します。 例：「入力終了」ボタンをクリックします。
	カーナビゲーション本体の画面上のボタンを表します。 例：[決定]にタッチします。

※ WEB ページのデザインについては、予告なく変更される場合があります。

全データ更新の動作環境

全データ更新を行うには、パソコンリンクソフト「ナビスタジオ（楽ナビ / 楽ナビ Lite 用）」を使用します。更新時にはパソコンをインターネットに接続する必要があります。

「ナビスタジオ（楽ナビ / 楽ナビ Lite 用）」の動作環境については、以下の URL を参照してください。

https://jpn.pioneer/ja/car/navistudio/navistudio_raku-lite1/

Windows 10 以外の OS をご利用のお客様へ

本書は Windows 10 を基に手順を記載しております。

他の OS をご利用の場合は、画面イメージが異なる場合があります。

他の OS をご利用の場合は、ユーザーアカウント制御（UAC）の設定によって動作が異なる場合があります。

お問い合わせについて

パソコン、ウイルスチェックソフトなどの操作方法やご質問については販売元のメーカーへお問い合わせください。

データ更新についてのご注意

- 全データ更新は、アプリケーション、地図データ、道路データ、地点情報データなどを含めたすべてのデータが更新対象となります。全データ更新は、「ナビスタジオ（楽ナビ / 楽ナビ Lite 用）」経由でダウンロードしたデータが入った SD メモリーカードを使用します。
 - ※ SDHC 対応の SD メモリーカードスロット搭載のパソコン、または、外付けのカードリーダー・ライターが必要です。
 - ※ ダウンロードしたデータを、ナビスタジオ以外の手段で SD メモリーカードにコピーすることはできません。
 - ※ CNVU-R4910DL/R5910DL は、2019 年 11 月から 2020 年 10 月の全更新 2 回と差分更新 10 回のダウンロードが可能な有償ダウンロードのパッケージです。期間中にデータダウンロードをお願いします。
- 全データ更新中は、カーナビゲーションのすべての機能が使用できません。
- 全データ更新を実施しないと以降の更新ができません。
- SD メモリーカード内のデータは、万が一に備え、バックアップをお取りいただくことをお勧めします。

ご用意いただくもの

カーナビゲーション本体のバージョンアップにご用意いただくもの

インターネットに接続可能なパソコン



- SDHC 対応の SD メモリーカードスロット搭載のパソコン、または、外付けの SD メモリーカードリーダー・ライターが必要です。
- 大容量のデータをダウンロードします。パソコンのハードディスクに必要な空き容量*を確保して下さい。
※ AVIC-MRZ09 II/MRZ09 をご使用の場合：16GB
AVIC-MRZ06/MRZ04/MRZ07 II/MRZ05 II/MRZ07/MRZ05 をご使用の場合：8GB

SD メモリーカード



- 大容量のデータを SD メモリーカードに転送します。SDHC Class 4以上の SD メモリーカード*を準備してください。
※ AVIC-MRZ09 II/MRZ09 をご使用の場合：16GB 以上の SD メモリーカード
AVIC-MRZ06/MRZ04/MRZ07 II/MRZ05 II/MRZ07/MRZ05 をご使用の場合：8GB 以上の SD メモリーカード

クレジットカード



カーナビゲーション本体のバージョンアップに使用される「全更新データ」につきましては、クレジットカードによる購入手続きが必要なため、クレジットカードをご用意ください。ご利用いただけるクレジットカードについては P.18 「FAQ ■ 決済について」をご覧ください。

バージョンアップ（全データ更新）の流れ

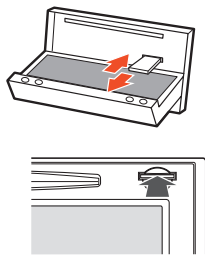
本機のバージョンアップ（全データ更新）は、以下の流れで行います。

※ 2 台以上のナビゲーションを所有されているお客様は、ご使用の機種 1 台ごとにバージョンアップを行う必要があります。

※ ステップ 3 「お客様登録・初期登録」まで完了している場合は、ステップ 4 から開始してください。

カーナビゲーションの操作

ステップ 1 SD メモリーカードの初期登録 (P.4)



ステップ 6 カーナビゲーション本体のバージョンアップ (P.15 ~ P.16)

■ 所要時間の目安

ご使用の機種	所要時間
AVIC-MRZ09 II / MRZ09	約 50 分 (※ 3)
AVIC-MRZ06 / MRZ04 / MRZ07 II / MRZ05 II / MRZ07 / MRZ05	約 45 分 (※ 3)

パソコンの操作

ステップ 2 ナビスタジオ（楽ナビ / 楽ナビ Lite 用）の準備 (P.5)

ステップ 3 お客様登録・初期登録 (P.6 ~ P.7)

ステップ 4 ■ CNVU-R4910DL/R5910DL を初めてご購入される場合
ご購入代金決済、更新パスワード取得 (P.9 ~ P.11)
■ CNVU-R4910DL/R5910DL をすでにご購入済みの場合
更新パスワード取得 (P.12 ~ P.13)

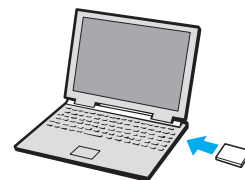
ステップ 5 データダウンロード (P.14)

■ 所要時間の目安 (※ 1)

ご使用の機種	所要時間
AVIC-MRZ09 II / MRZ09	約 80 分 (※ 2)
AVIC-MRZ06 / MRZ04 / MRZ07 II / MRZ05 II / MRZ07 / MRZ05	約 60 分 (※ 2)

パソコンの操作

ステップ 7 バージョンアップ完了の確認 (P.17)



※ 1 パソコンの動作環境によっては、ダウンロード完了までの時間が長くなる場合があります。また、一部のウイルスチェックソフトにはダウンロードしているファイルに対してウイルスチェックを実行する機能があり、この機能を利用している場合はウイルスチェックに時間がかかりダウンロードが中止されることがあります。

※ 2 所要時間はインターネット回線速度 32 Mbps、Class4 の SD メモリーカードを使用して試算した参考値です。データサイズやご使用の通信環境、パソコンのスペックなどによって時間は異なります。

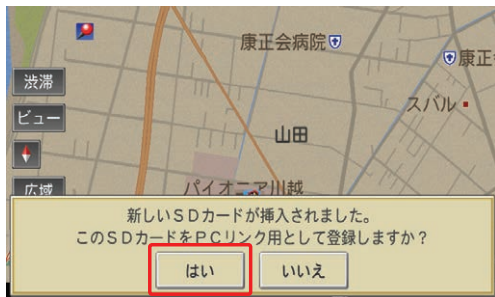
※ 3 弊社検証環境における参考値です。

はじめに一データ更新を行う前の準備

ステップ1 SDメモリーカードの初期登録

1 SDメモリーカードをカーナビゲーション本体に挿入する

2 「このSDカードをPCリンク用として登録しますか？」が表示されたら [はい] にタッチする



[いいえ] にタッチすると、登録が行われずナビスタジオ用としてお使いになることはできません。



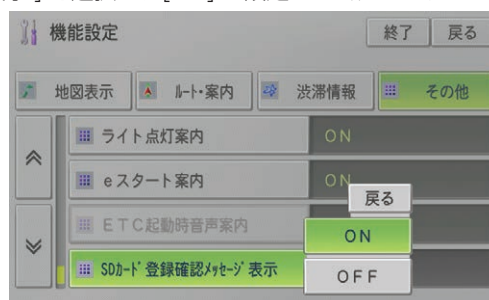
3 [確認] にタッチする



「登録が完了しました。」のメッセージが表示されたら [確認] にタッチし、SDメモリーカードを抜き取ってください。

お知らせ

- 必要なSDメモリーカードの容量はご使用の機種ごとに異なります。P.8を参照してください。
- 登録が完了するまではSDメモリーカードを抜いたり、電源をOFFにしないでください。
- SDカード登録確認メッセージは、初期登録が完了したあとは表示されません。最初に登録したSDメモリーカードを、別のものに変更したい場合は、カーナビゲーション本体のメニューから [設定] → [設定] → [機能設定] → [SDカード登録確認メッセージ表示] を選択し、[ON] に設定してください。



ステップ2 ナビスタジオ（楽ナビ / 楽ナビ Lite 用）の準備

更新データのダウンロードサービスをご利用になるには、パソコンリンクソフト「ナビスタジオ（楽ナビ / 楽ナビ Lite 用）」のインストールと、お客様登録および初期登録が必要になります。

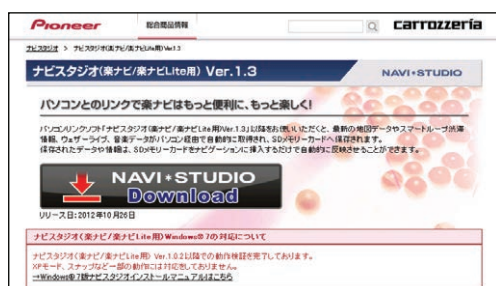
お知らせ

- すでにSDメモリーカードを登録し、最新版のナビスタジオ（楽ナビ / 楽ナビ Lite 用）をインストールされているお客様は、P.6～P.7「ステップ3 お客様登録・初期登録」へお進みください。

1 ナビスタジオ（楽ナビ / 楽ナビ Lite 用）をインストールする

弊社ホームページの「NAVI*STUDIO Download」ボタンをクリックし、手順に従って「ナビスタジオ（楽ナビ / 楽ナビ Lite 用）」をインストールしてください。

https://jpn.pioneer/ja/car/navistudio/navistudio_raku-lite/



お知らせ

- インストール方法については、ダウンロードページに掲載のインストールマニュアルをご確認ください。

ステップ3 お客様登録・初期登録

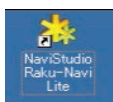
ここでは、お客様登録・初期登録を「ナビスタジオ（楽ナビ / 楽ナビ Lite 用）」から登録する方法を説明します。パソコンがインターネットに接続できる環境かご確認ください。

1 ランチャー（メニュー選択ツール）を起動する

SD メモリーカードをパソコンに接続してランチャー（メニュー選択ツール）を起動します。

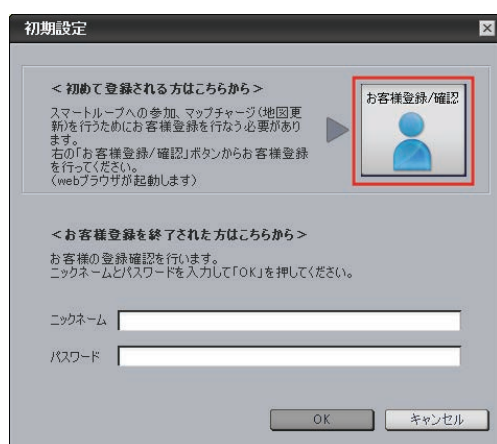
お知らせ

- スタート画面、またはデスクトップの「ナビスタジオ（楽ナビ / 楽ナビ Lite 用）」をダブルクリックして、ランチャーを起動してください。



- SD メモリーカードをパソコンに接続する際にカードリーダーをご使用になる場合は、SDHC 対応のカードリーダーをご使用ください。

2 「お客様登録 / 確認」を選択する



お知らせ

- お客様登録は弊社ホームページからも登録できます。
<https://jpn.pioneer/ja/support/>
- 弊社ホームページにてお客様登録がお済みの方は P.7「9 ユーザー情報の登録で設定したニックネームとパスワードを入力し「OK」を選択する」へお進みください。

WEB ブラウザが起動し、スマートループユーザーページが表示されます。

お知らせ

- インターネットエクスプローラー以外のブラウザの場合、WEB ブラウザが起動しない場合があります。

3 「新規のご登録はこちら」を選択する

画面右の「新規のご登録はこちら」ボタンをクリックしてください。



4 機種を選択する

機種選択画面が表示されます。

「楽ナビ（メインユニットタイプ）」もしくは「楽ナビ Lite」からお使いの機種を選んでいただき、「新規ご登録はこちら」ボタンをクリックしてください。



5 基本約款を確認する

基本約款をご確認いただき、同意の場合には「同意する」ボタンをクリックしてください。

お知らせ

- 基本約款に同意いただけない場合は、これ以上進むことができません。

ステップ3 お客様登録・初期登録

6 ユーザー情報を登録する

ユーザー情報登録のフォームに、手続きに必要なお客様の情報を入力し、「内容確認」ボタンをクリックしてください。

ご注意

- ニックネーム、パスワードはバージョンアップ時に必要です。必ずメモを取り、控えてください。
- 機種名、製造番号は、ご使用のカーナビゲーションの保証書をご確認のうえ、入力してください。

7 ユーザー情報登録の内容を確認する

入力した情報が表示されます。

入力内容が正しい場合は「登録」ボタンをクリックしてください。

修正の必要があれば、「戻る」ボタンをクリックしてください。

ご注意

- 登録後、お客様名・性別・生年月日・ニックネーム・機種名・製造番号は変更することができません。入力内容が正しいことをご確認のうえ、「登録」ボタンをクリックしてください。

8 ユーザー情報登録を完了する

ニックネームが表示されますので、ニックネームを記録してください。

WEB画面を最小化などで隠し、ナビスタジオ（楽ナビ / 楽ナビ Lite 用）の操作に戻ります。

9 ユーザー情報の登録で設定したニックネームとパスワードを入力し「OK」を選択する

ナビスタジオ（楽ナビ / 楽ナビ Lite 用）の操作に戻ります。

ニックネームとパスワードの入力フォームが表示されます。

10 「OK」を選択する

■全データ更新を行う

データダウンロードおよび SD メモリーカードへの転送時の注意事項

- データのダウンロードにはインターネットにブロードバンド接続できるパソコンが必要です。
- 大容量のデータをダウンロードして SD メモリーカードに転送します。パソコンのハードディスクと SD メモリーカードに必要な空き容量*を確保してください。なおカードスロットは SDHC 対応の必要があります。
 - ※ AVIC-MRZ09 II / MRZ09 をご使用の場合：16GB
 - AVIC-MRZ06 / MRZ04 / MRZ07 II / MRZ05 II / MRZ07 / MRZ05 をご使用の場合：8GB
- FAT32 でフォーマットされた SD メモリーカードをご使用ください。
- SD メモリーカードのフォーマットには、専用のフォーマットツールをお勧めします。専用フォーマットツールについては、SD アソシエーションのホームページをご参照ください。

<https://www.sdcard.org/jp/>
(2020年5月時点転載)
- SD メモリーカード内に必要な空き容量がない場合は、「ナビスタジオ (楽ナビ / 楽ナビ Lite 用)」にて SD メモリーカード内のデータをすべて消去します。SD メモリーカード内のデータはバックアップをお取りいただくことをお勧めします。
- 大容量のデータをダウンロードするため、無線 LAN 環境では通信が安定しない場合があります。有線 LAN でのダウンロードをお勧めします。
- データのダウンロード中は、自動的にパソコンの電源が切れたりスクリーンセーバーが起動したりしないような設定にしてください。
- ファイアウォールやアンチウイルスソフトなどのセキュリティ関連ソフトウェアをご利用の場合、設定によってはナビスタジオの通信が一定時間で切れてしまうことがあります。セキュリティ関連ソフトウェアの設定を変更あるいは解除してご利用ください。セキュリティ関連ソフトウェアの操作は各ソフトウェアメーカーにお問い合わせください。
- すべての項目を SD メモリーカードに転送するには数時間かかる場合があります。また、転送中はナビスタジオのランチャー (メニュー選択ツール) を終了できません。
- SD メモリーカードへの転送中は、他のアプリケーションから SD メモリーカードへの操作を行わないでください。予期せぬ誤動作の原因となる場合があります。
- 途中でダウンロード、および SD メモリーカードへの転送が終了した場合は、ナビスタジオのランチャーから [マップ / インフォチャージ] - [ダウンロード設定] を選択し、ダウンロード先と SD メモリーカード内のデータを削除して、マップチャージを最初からやり直してください。

ステップ4 ご購入代金決済、更新パスワード取得 (CNVU-R4910DL/R5910DL をはじめてご購入される場合)

アクセス集中緩和のためダウンロードの予約をお願いする場合があります。

ここでは、CNVU-R4910DL/R5910DL を今まで購入されたことがないお客様を対象にした、ご購入代金決済(予約を含む)と全データ更新に必要な更新パスワードの取得についての説明となります。すでにご購入済みのお客様は、P.12～P.13「ステップ4 更新パスワード取得 (CNVU-R4910DL/R5910DL ご購入済みの場合)」の手順をご確認ください。

1 ランチャー (メニュー選択ツール) を起動する

初期登録済みのSDメモリーカードをパソコンに接続してランチャー (メニュー選択ツール) を起動します。

お知らせ

- スタート画面、またはデスクトップの「ナビスタジオ (楽ナビ / 楽ナビ Lite 用)」をダブルクリックして、ランチャーを起動してください。



2 「WEBサイトに接続しますか」が表示されたら「はい」を選択する

全データ更新を行う際に、更新パスワードの取得が必要になります。



お知らせ

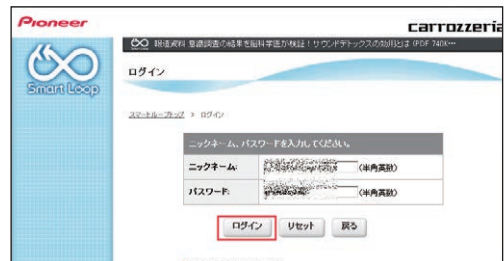
- 「今を行わず、後日通知する」ボタンをクリックした場合は、全データ更新の前月までの道路データ、地点情報データをダウンロードします。この場合、次回「ナビスタジオ (楽ナビ / 楽ナビ Lite 用)」を起動した際に更新パスワードの取得が可能です。
- 自動でマップチャージが起動しない場合は、「◀」ボタンをクリックすると左側にランチャーが現れるので、「最新情報に更新」ボタンをクリックします。



3 購入画面 (スマートループ内) へログインする

WEBブラウザが起動してログイン画面が表示されます。

ニックネームとパスワードを入力して「ログイン」ボタンをクリックしてください。



お知らせ

- インターネットエクスプローラー以外のブラウザの場合、WEBブラウザが起動しない場合があります。
- アクセスが集中している場合は、「9 予約日時を選択する」に進みます。P.11 を参照してください。

4 「確認」を選択する

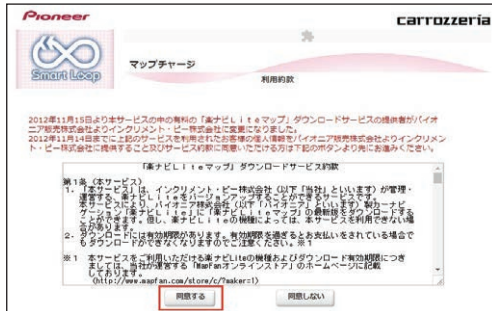
「確認事項」をお読みのうえ、「確認」ボタンをクリックしてください。



ステップ4 ご購入代金決済、更新パスワード取得 (CNVU-R4910DL/R5910DL をはじめてご購入される場合)

5 利用規約を確認する

『ダウンロードサービス約款』をお読みのうえ、同意いただけましたら「同意する」ボタンをクリックしてください。



6 購入申し込みをする

申し込み内容が表示されます。地図クーポンがある場合には入力の上、「内容確認」ボタンをクリックしてください。



※ 上記画面に表示されている内容は、実際と異なる場合がございます。

ご注意

「地図割プラス」をご利用で、地図クーポンをお持ちのお客様は、必ず地図クーポン入力ホームへご記入の上ご購入ください。記入がない場合は割引適用にはなりません。

「地図割プラス」の詳細につきましては、下記のページをご参照ください。

<https://mapfan.to/plus>

※一度ご購入いただいた後の割引はできません。あらかじめご了承ください。

※地図クーポンは、「TS」で始まる 18 桁の半角大文字英数字（ハイフン含む）です。
(例:「TSO12345-ABCDEFGHJ」)

7 内容を確認し「決済へ進む」を選択する

お客様が購入された内容が表示されます。内容がよろしければ、「決済へ進む」をクリックしてください。



※ 上記画面に表示されている内容は、実際と異なる場合がございます。

メモ

- 購入申込みの際に地図クーポンを入力した場合、金額(税込)が「0円」と表示されます。表示をご確認の上、「決済へ進む」ボタンをクリックして「9 更新パスワードを取得する」へお進みください。

8 決済手続きをする

「注文詳細」がポップアップウィンドウで表示されます。商品情報と金額を確認して「次へ」をクリックしてください。



※ 上記画面に表示されている内容は、実際と異なる場合がございます。

ステップ4 ご購入代金決済、更新パスワード取得 (CNVU-R4910DL/R5910DL をはじめてご購入される場合)

クレジットカード情報を入力して「次へ」をクリックしてください。

※ 上記画面に表示されている内容は、実際と異なる場合がございます。

入力された内容を確認して、「次へ」をクリックしてください。

※ 上記画面に表示されている内容は、実際と異なる場合がございます。

クレジットカード情報をご確認の上、「この内容で支払う」をクリックしてください。

※ 上記画面に表示されている内容は、実際と異なる場合がございます。

9 更新パスワードを取得する

データ更新用パスワードが表示されます。SDメモリーカードからカーナビゲーション本体にデータを転送する際に必要になりますので、大切に保管してください。

お知らせ

- パスワードは数字の0～9、英文字のA～Fの組み合わせの16桁になります。そのため0（オー）やI（アイ）はありません。
- プリントするなど大切に保存してください。

10 予約日時を選択する

サーバーにアクセスが集中した場合、アクセス集中緩和のためダウンロード日時のご予約をお願いしております。

ご希望のダウンロード日付を選択してください。

日付を選択した後、ご希望のダウンロード時間帯を選択して「予約確定」ボタンをクリックしてください。

ご注意

- 必ず予約した日付、時間帯にダウンロードを開始してください。予約した日付、時間帯にダウンロードを行わなかった場合は、ダウンロードするために再予約が必要となります。再予約を行うときは、予約の取り消しは不要です。

ステップ4 更新パスワード取得 (CNVU-R4910DL/R5910DL ご購入済みの場合)

アクセス集中緩和のためダウンロードの予約をお願いする場合があります。

ここでは、CNVU-R4910DL/R5910DL を既にご購入済みのお客様を対象にした更新パスワード取得（予約を含む）の説明を行います。CNVU-R4910DL/R5910DL を初めてご購入されるお客様は、P.9～P.11「ご購入代金決済、更新パスワード取得（CNVU-R4910DL/R5910DL をはじめてご購入される場合）」の手順をご確認ください。

1 ランチャー（メニュー選択ツール）を起動する

初期登録済みのSDメモリーカードをパソコンに接続してランチャー（メニュー選択ツール）を起動します。

お知らせ

- スタート画面、またはデスクトップの「ナビスタジオ（楽ナビ / 楽ナビ Lite 用）」をダブルクリックして、ランチャーを起動してください。



2 「WEBサイトに接続しますか」が表示されたら「はい」を選択する

全データ更新を行う際に、更新パスワードの取得が必要になります。



お知らせ

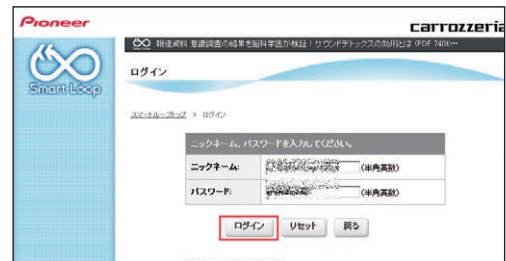
- 「今は行わず、後日通知する」ボタンをクリックした場合は、全データ更新の前月までの道路データ、地点情報データをダウンロードします。この場合、次回「ナビスタジオ（楽ナビ / 楽ナビ Lite 用）」を起動した際に更新パスワードの取得が可能です。
- 自動でマップチャージが起動しない場合は、「◀」ボタンをクリックすると左側にランチャーが現れるので、「最新情報に更新」ボタンをクリックします。



3 購入画面（スマートループ内）へログインする

WEBブラウザが起動してログイン画面が表示されます。

ニックネームとパスワードを入力して「ログイン」ボタンをクリックしてください。



お知らせ

- インターネットエクスプローラー以外のブラウザの場合、WEBブラウザが起動しない場合があります。
- アクセスが集中している場合は、「4 予約日時を選択する」に進みます。P.13を参照してください。

ステップ4 更新パスワード取得 (CNVU-R4910DL/R5910DLご購入済みの場合)

4 予約日時を選択する

サーバーにアクセスが集中した場合、アクセス集中緩和のためダウンロード日時のご予約をお願いします。

ご希望のダウンロード日付を選択してください。

日付を選択した後、ご希望のダウンロード時間帯を選択して「予約確定」ボタンをクリックしてください。

ご注意

- 必ず予約した日付、時間帯にダウンロードを開始してください。
予約した日付、時間帯にダウンロードを行わなかった場合は、ダウンロードするために再予約が必要となります。
再予約を行うときは、予約の取り消しは不要です。

5 利用約款を確認する

『ダウンロードサービス約款』をお読みのうえ、同意いただけましたら「同意する」ボタンをクリックしてください。

6 更新パスワードを取得する

データ更新用パスワードが表示されます。SDメモリーカードからカーナビゲーション本体にデータを転送する際に必要になりますので、大切に保管してください。

お知らせ

- パスワードは数字の0～9、英文字のA～Fの組み合わせの16桁になります。そのため0（オー）やI（アイ）はありません。
- プリントするなど大切に保存してください。

ステップ5 データダウンロード

1 「ダウンロード開始」を選択する

更新パスワードの取得画面で「ダウンロード開始」ボタンをクリックするとデータのダウンロードが開始されます。



WEB画面を最小化などで隠し、ナビスタジオ（楽ナビ / 楽ナビ Lite 用）の操作に戻ります。

※データダウンロード中



※SDメモリーカードへ転送中



※転送済みデータのチェック中



データの整合性をチェックします。お使いのパソコンによっては時間がかかることもございます。

お知らせ

- 万一途中でエラーコードが表示された場合は、「ナビスタジオ（楽ナビ / 楽ナビ Lite 用）」のオンラインヘルプから「よくある質問（FAQ）」や「メッセージコード一覧」をご確認ください。



2 SDメモリーカードを取り出す

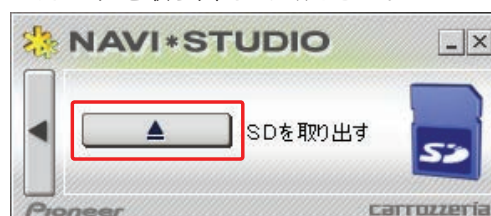
ご注意

- データが破損する恐れがありますので、正しい手順でSDメモリーカードを取り出してください。

ナビスタジオの「SDカード」ボタンをクリックしてください。取り出し画面が表示されます。



▲ ボタンをクリックし、「SDカードの取外しが可能な状態になりました。」の確認画面が表示されましたら、「OK」をクリックしてSDメモリーカードを取り外してください。



お知らせ

- パソコンからSDメモリーカードへの転送（ダウンロードを含む）時間は、次のとおりです。

ご使用の機種	所要時間
AVIC-MRZ09 II / MRZ09	約 80 分
AVIC-MRZ06 / MRZ04 / MRZ07 II / MRZ05 II / MRZ07 / MRZ05	約 60 分

（インターネット回線速度 32 Mbps、Class4 の SDメモリーカードを使用して試算した参考値です。データサイズやご使用の通信環境、パソコンのスペックなどによって時間は異なります。）

- ダウンロードサーバーにアクセスが集中すると、ダウンロードに長時間かかることがあります。
- ダウンロード中や転送中の残り時間は、ご使用の通信環境などによって大きく変動する場合があります。
- 取得した更新パスワードはスマートループユーザーページの「パスワード再発行」ボタンからご確認いただけます。
<https://www.smartloop.jp/smartloop/>



ステップ6 カーナビゲーション本体のバージョンアップ

ご注意

- バージョンアップの途中でエンジンを切った場合でも、次回エンジンを始動した際、途中から更新処理を再開します。
- バージョンアップ中は、本機のすべての機能が使用できません。

お知らせ

- 更新にかかる時間は、次のとおりです。

ご使用の機種	所要時間
AVIC-MRZ09Ⅱ/MRZ09	約 50 分
AVIC-MRZ06/MRZ04/MRZ07Ⅱ/MRZ05Ⅱ/ MRZ07/MRZ05	約 45 分

(弊社検証環境における参考値です。)

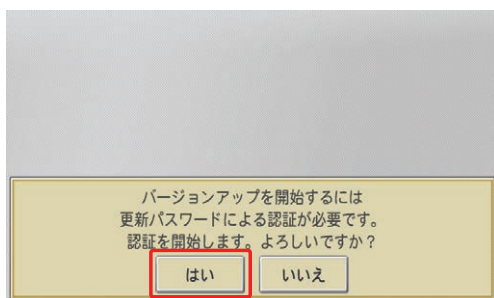
お知らせ

- 使用する更新パスワードはスマートループユーザーページの「パスワード再発行」ボタンからご確認いただけます。
<https://www.smartloop.jp/smartloop/>
- パスワードは数字の0～9、英文字のA～Fの組み合わせの16桁になります。そのため0（オー）やI（アイ）はありません。

1 SDメモリーカードをナビゲーション本体に挿入する

しばらくすると、手順2の画面が表示されます。

2 [はい]にタッチする

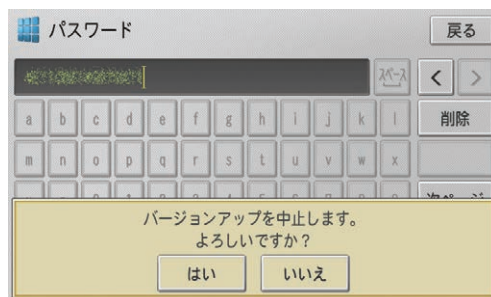


3 更新パスワードを入力し、[入力完了]にタッチする

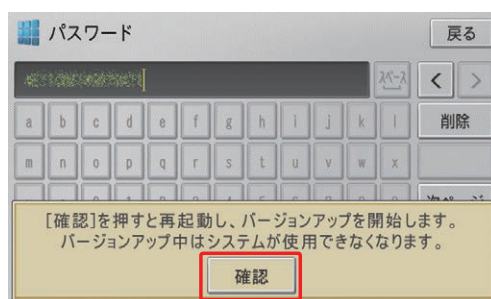


間違った更新パスワードを入力すると、「認証できませんでした。」とメッセージが表示されます。

- ※ 全データ更新をしない場合
[戻る]にタッチすると、バージョンアップ中止の確認メッセージが表示されます。
[はい]にタッチすると、全データ更新を行わずに地図画面を表示します。
[いいえ]にタッチすると、更新パスワード入力画面に戻ります。



4 [確認]にタッチする

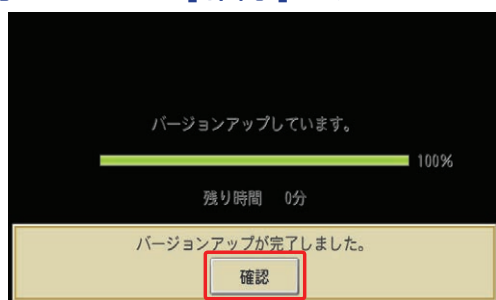


再起動後にバージョンアップを開始します。



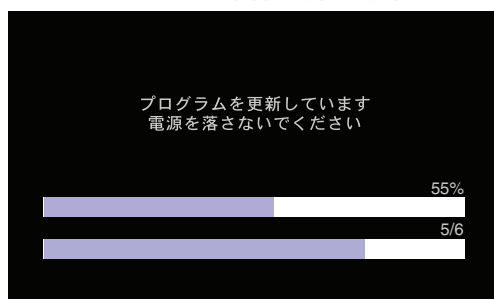
ステップ6 カーナビゲーション本体のバージョンアップ

5 「バージョンアップが完了しました」が表示されたら、[確認]にタッチする

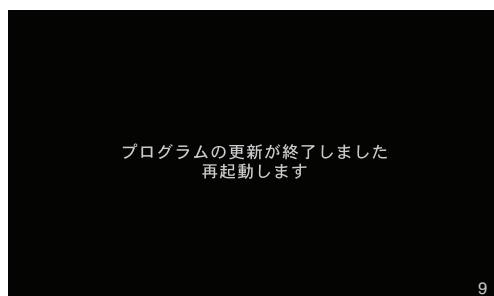


再起動します。

※カーナビゲーション本体の再起動中



※カーナビゲーション本体の再起動が完了



再起動が完了すると、カーナビゲーションの機能を使用できるようになります。

お知らせ

- 差分更新データが配信されている場合は、全更新データと共に差分更新データもSDメモリーカードに格納されることがあります。
- SDメモリーカード内に差分更新データがある場合は、再起動後、地図画面下部に「更新中マーク」が表示されます。
- 差分更新中はSDメモリーカードを抜いたりしないでください。
- ご使用の機種によっては、カーナビゲーション本体のバージョンアップに約10分かかる場合があります。

ご注意

- ナビゲーション本体からSDメモリーカードを取り外す時は、必ずお持ちのナビゲーションに付属の取扱説明書およびスタートブックに記載された「SDカードの出し入れ」に従って取り外してください。

6 SDメモリーカードを取り出す

地図画面が表示されたら、正しい手順でSDメモリーカードを抜いてください。

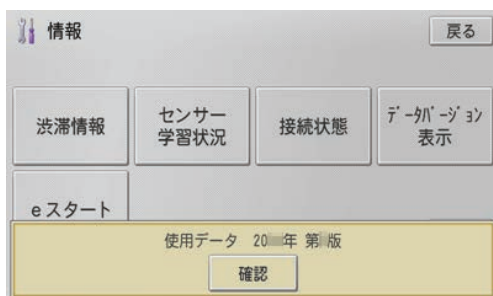
ステップ7 バージョンアップ完了の確認

ここでは、カーナビゲーション本体のバージョンアップが完了したかどうかを確認する方法を説明します。

1 ナビゲーション本体で確認する場合

カーナビゲーション本体のメニューから[設定]→[情報]→[データバージョン表示]を確認してください。

※ AVIC-MRZ09 II /MRZ09/MRZ06/MRZ04/
MRZ07 II /MRZ05 II /MRZ07/MRZ05
使用データ 2020年 第1版
[地図データ：12.000000]
[検索データ：12.000000]
と表示されていることを確認してください。



お知らせ

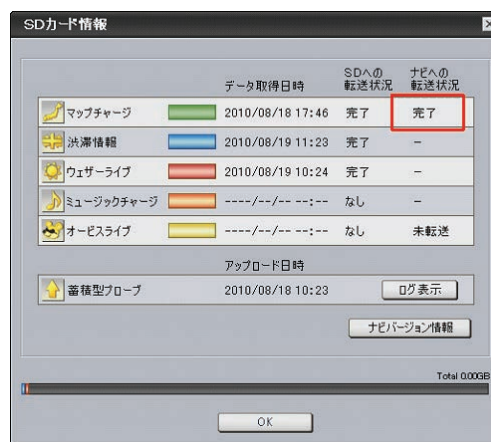
- 全データ更新を行うと下記の情報は消去される場合があります。
 - ・ 機能設定
 - ・ スマートループ設定
 - ・ 音量設定
 - ・ 車両設定
 - ・ 検索メニューのラストカーソル位置
 - ・ 学習ルートデータ

2 ナビスタジオ (楽ナビ / 楽ナビ Lite 用) で確認する場合

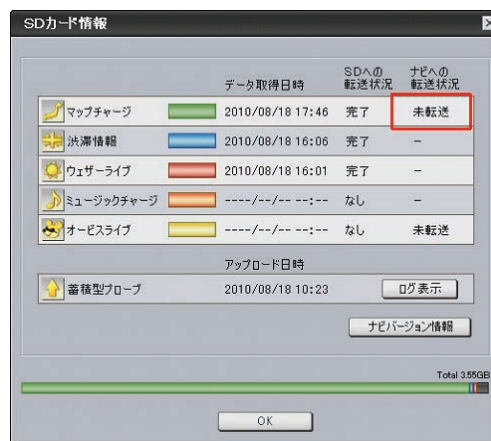
カーナビゲーション本体にてバージョンアップがすべて完了した状態のSDメモリーカードをご用意ください。「SDカード情報」ボタンをクリックしてください。



「完了」と表示されていれば、カーナビゲーションのバージョンアップが完了しています。



「未転送」と表示されている場合は、カーナビゲーションのバージョンアップが完了していません。P.15～P.16「ステップ6 カーナビゲーション本体のバージョンアップ」の手順に従ってカーナビゲーションをバージョンアップしてください。



お知らせ

- SDカード情報画面の各色のバーは、SDメモリーカードの空き容量に対して、ダウンロードしたデータが占めている割合を表示しています。
- 初期設定では、更新完了したSDメモリーカード内のデータは「ナビスタジオ (楽ナビ / 楽ナビ Lite 用)」にて自動的に削除されます。
- 「バージョン情報」ボタンをクリックすると、SDメモリーカードをカーナビゲーション本体に最後に挿入した時点でのバージョン情報がご確認いただけます。

FAQ

■ SD メモリーカード

内容	解決方法
SD メモリーカード、microSD カードの登録方法が分からない。	ナビゲーションに付属の「スタートブック」にてご確認ください。
使用可能な SD メモリーカード、microSD カードが分からない。	

■ 決済について

内容	解決方法
クレジットカード情報の入力画面であるポップアップウィンドウが表示されない。	申込み確認のページにある「決済へ進む」ボタンをクリックしても、クレジットカード情報の入力画面であるポップアップウィンドウが表示されない場合がございます。その場合はお使いのパソコンのブラウザを Microsoft® Internet Explorer® 11 以降、Mozilla FireFox 59.0 以降にしてください。
クレジットカードを持っていない。	クレジットカードをお持ちでない場合は、プリペイド式のクレジットカードを利用する方法がございます。例えば、ライフカード株式会社が提供する「V プリカ」等です。詳しくは、各社お問合せ窓口へお問合せください。
決済に使えるカードが分からない。	 <p>クレジットカード決済は、ベリトランス株式会社が提供する即時決済 ASP サービスを利用しています。VISA、MasterCard、JCB、Diners、AMERICAN EXPRESS いずれかのマークがついているクレジットカードがご利用できます。クレジットカード番号、有効期限、セキュリティコード、ID、パスワードなどは、ベリトランス株式会社で管理されております。弊社や、第三者にその情報が渡ることはございません。※クレジットカード決済は、与信審査によってご利用できない場合がございます。</p>
決済手続き時にメッセージコード：W00012001が表示され、決済できない。	お客様にご入力いただいたクレジットカードの有効期限が正しくありません。クレジットカードの有効期限をご確認いただき、再度ご入力ください。
決済手続き時にメッセージコード：F00013015が表示され、決済できない。	お客様にご入力いただいたクレジットカードのセキュリティコードが正しくありません。クレジットカードのセキュリティコードをご確認いただき、再度ご入力ください。
領収書は発行できるか。	スマートループサイトからニックネームとパスワードを入力後ログインいただいた上、左メニューの「コンテンツ契約履歴（領収書発行）」をクリックし、領収書発行を行ってください。 https://www.smartloop.jp/smartloop/

FAQ

■ その他

内容	解決方法
ナビスタジオ（楽ナビ/楽ナビ Lite用）にて初期登録に失敗し、メッセージコード4000FF06が表示される。	ナビゲーション本体でのSDカード登録が完了していません。 P.4「ステップ1 SDメモリーカードの初期登録」を実施してください。
ナビスタジオ（楽ナビ/楽ナビ Lite用）にて初期登録に失敗し、メッセージコード40200006が表示される。	ニックネーム・パスワードの入力を5回間違えた際に発生します。 こちらのメッセージが表示された場合は、入力規制がかかっており入力を受け付けません。 30分以上、時間を空けてからお試してください。
ナビスタジオ（楽ナビ/楽ナビ Lite用）にて初期登録に失敗し、メッセージコード40200007が表示される。	お客様のご利用いただいているカーナビゲーションは既に別のニックネームにてお客様認証が済んでおります。 ニックネーム、パスワードをご確認ください。
ナビスタジオ（楽ナビ/楽ナビ Lite用）にて初期登録に失敗し、メッセージコード40200008が表示される。	お客様のご入力いただいたニックネーム・パスワードは、既に別のカーナビゲーションにてお客様認証が済んでおります。 ニックネーム、パスワードをご確認ください。
ナビスタジオ（楽ナビ/楽ナビ Lite用）にて初期登録に失敗し、メッセージコード40200009が表示される。	ご入力いただいたニックネーム・パスワードは登録されておられません。 アルファベットの大文字・小文字に誤りがないかご確認ください。
更新パスワードを忘れてしまった。	下記 URL からログインし、「パスワード再発行」より更新パスワードを再確認できます。 https://www.smartloop.jp/smartloop/

パイオニア商品の修理・お取り扱い(取り付け・組み合わせなど)については、お買い求めの販売店様へお問い合わせください。修理をご依頼される場合は、取扱説明書の『故障かな?と思ったら』を一度ご覧になり、故障かどうかご確認ください。それでも正常に動作しない場合は、①型名②ご購入日③故障症状を具体的に、ご連絡ください。

■インターネットホームページ <https://jpn.pioneer/ja/support/>
(商品についてよくあるお問い合わせ・カタログ請求のご案内など)

<下記窓口へのお問い合わせ時のご注意>

「0120」で始まる電話番号は、携帯電話・PHS・一部のIP電話などからは、ご使用になれません。

携帯電話・PHSからは、ナビダイヤル、またはIP電話をご利用ください。(通話料がかかります。)

正確なご相談対応のために折り返しお電話をさせていただくことがございますので発信者番号の通知にご協力いただきますようお願いいたします。

商品についてのご相談窓口 ※番号をよくお確かめの上でおかけいただきますようお願いいたします

●商品のご購入や取り扱い、故障かどうかのご相談窓口およびカタログのご請求について

カスタマーサポートセンター

受付時間 月曜～金曜 9:30～18:00 (土曜・日曜・祝日・弊社休業日は除く)

- 電話 《カーオーディオ／カーナビゲーション商品》
【固定電話から】 **0120-944-111**(無料)
【携帯電話・PHSから】 **0570-037-600**(ナビダイヤル・有料)
上記の電話番号がご利用いただけない場合
050-3820-7540(IP電話・有料)
- 電話 《カーナビゲーションのバージョンアップ・ダウンロード相談》
(サイバーナビ、楽ナビ、楽ナビLiteのナビスタジオ操作)
【固定電話から】 **0120-702-383**(無料)
【携帯電話・PHSから】 **0570-037-601**(ナビダイヤル・有料)
上記の電話番号がご利用いただけない場合
050-3820-7541(IP電話・有料)
- ファックス **0570-037-602**(ナビダイヤル・有料)
- インターネットホームページ <https://jpn.pioneer/ja/support/>
※商品についてよくあるお問い合わせ・お客様登録など

記載内容は、予告なく変更させていただくことがありますので予めご了承ください。

パイオニア株式会社

〒113-0021

東京都文京区本駒込2-28-8

文京グリーンコート

© パイオニア株式会社 2020