

# はじめにお読みください



「〇〇」(P.xx) は取扱説明書の参照ページを表しています。  
本書で使用している画面例は AVIC-GZ902XSII のものです。

## MA ユニットでできること

### 運転中にできること

**ドライブサポート**  
危険を予測して AR 表示や各種効果音でお知らせ

**ドライブレコーダー**  
しっかり撮影 万が一のときは家族や知人にメールで通知

### 駐車中にできること

**ライブカーセキュリティ**  
異常を検知すると自動で撮影・メールで通知

## ドライブサポート機能を使う前に

- HOME 画面を表示します
- 画面を左にフリックして、NAVI メニュー画面を表示します
- ビュー にタッチします



- ARスカウタービュー にタッチします



実写映像をサイバーナビに表示します。

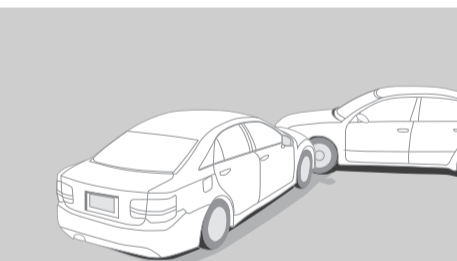


- ARスカウタービュー は MA ユニット接続時に表示されます。
- 取扱説明書もあわせてご覧ください。  
→「フロントカメラの実写映像を表示する (ARスカウタービュー)」(P.25)

< KYTZ19G > < CRA5302-A >

## ドライブレコーダー

### イベント録画・アクシデントインフォ



- ▲運転中に衝撃を検知すると録画 / 撮影し、市販の SD カードに記録 (イベント録画)  
→「イベント録画」(P.34)



- ▲あらかじめ登録した連絡先へ通知 (アクシデントインフォ)  
→「走行中の衝撃検知をメールで通知する (アクシデントインフォ)」(P.38)
- 一時的な受信停止も可能  
→「アクシデントインフォ時受信停止設定」(P.39)

### 連続録画・ドライブフォト撮影



- ▲サイバーナビの起動中に録画 (連続録画) でき、静止画の撮影 (ドライブフォト撮影) も可能  
→「連続録画」(P.34)、  
「ドライブフォト撮影」(P.35)



- ▲撮影した動画や静止画はサイバーナビから再生 (Multi Recorder ソース)  
→「撮影した動画や静止画を再生する」(P.43)



- ▲撮影した最新の静止画を iPhone またはスマートフォン (Android™) へ転送 (フォトシェアリング)  
→「フォトシェアリング」(P.35)

- ドライブレコーダー機能の ON/OFF はお好みに応じて設定できます。  
→「ドライブレコーダー機能 / アクシデントインフォ機能の設定」(P.39)

## ドライブサポート



- ▲前方車両を捕捉し車間距離 / 車間時間に応じてサイズと色が変わる「ターゲットスコープ」と「推奨車間距離」を表示  
→「前方車両検知表示 (ターゲットスコープ) と推奨車間距離の表示」(P.27)

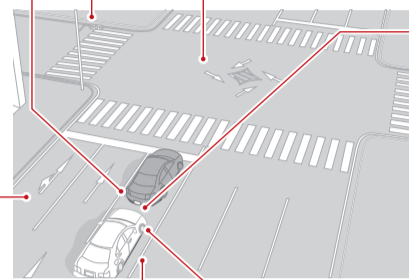


- ▲横断歩道または自動車横断帯ありの道路表示を検知すると効果音と表示でお知らせ  
→「横断歩道予告検知」(P.29)

前方車両の発進および赤信号から青信号への変化を検知して効果音と表示でお知らせ  
→「前方車両の発進と信号機の検知」(P.28)



- ▲交差点案内地に近づくとき ARスカウタービューで案内  
→「交差点案内表示 (ルート案内中)」(P.26)



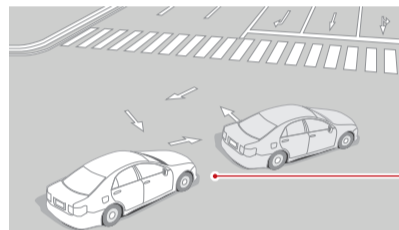
- ▲前方車両との車間時間が短くなると表示と音で警告  
→「前方車両接近警告」(P.28)



- ▲自車が前方車両より先に発進すると表示と音で警告  
→「誤発進警告」(P.28)



- ▲片寄り走行を検知すると車線表示の色変化と効果音でお知らせ  
→「レーンキープサポート」(P.29)

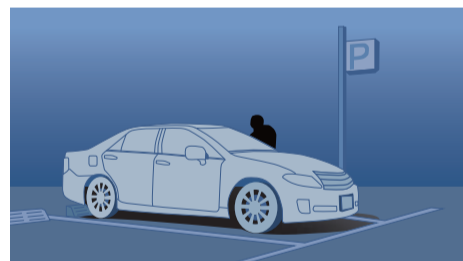


- ▲右折時に注意が必要な交差点で、前方車両につられて発進したときには効果音で周囲の安全確認をサポート  
→「右折時つられて発進検知」(P.28)

- ドライブサポート機能の ON/OFF はお好みに応じて設定できます。  
→「ドライブサポート機能の設定」(P.30)

## ライブカーセキュリティ

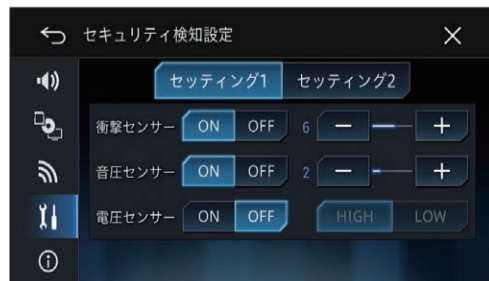
### セキュリティ録画 / 撮影・セキュリティインフォ



- ▲エンジンを切って駐車しているときに衝撃などを検知すると録画 / 撮影し、市販の SD カードに記録 (セキュリティ録画 / 撮影)  
→「駐車中に異常を検知した時に録画 / 撮影を行う (セキュリティ録画 / 撮影)」(P.47)



- ▲あらかじめ登録した連絡先へ通知 (セキュリティインフォ)  
→「駐車中に検知した異常をメールで通知する (セキュリティインフォ)」(P.47)



- ▲駐車環境によって検知する感度を細かく設定可能  
→「ライブカーセキュリティの検知感度を調整する」(P.49)

ライブカーセキュリティ機能を動作させる必要のないときは一時的に機能を停止

- 対応機器を使って、一時的にライブカーセキュリティ機能を停止する  
→「オートセキュリティストップ」(P.52)
- 機能を停止したい場所をナビゲーションに登録する  
→「セキュリティ停止エリア設定」(P.53)
- 専用アプリ「ドライブアシスト」を使って、セキュリティインフォを一時的に送信しないようにする  
→「セキュリティインフォ時受信停止設定」(P.54)

- ライブカーセキュリティ機能の ON/OFF はお好みに応じて設定できます。  
→「ライブカーセキュリティ機能の設定」(P.48)

## ご使用の流れ

①～⑤の手順に沿って進めてください。

完了したらチェック  してください。

### ① 事前準備をする

#### 接続 / 取り付けをする

→「接続」(P.9)、「取り付け」(P.14)、「接続・取り付け後」(P.20)

### ② ご確認ください

- 通信用オプションは MA ユニットへ接続しましたか？
- 市販の SD カードは MA ユニットへ挿入しましたか？

#### フロントカメラの取付状態を設定する

→「フロントカメラの取り付け状態を設定する」(P.21)

### ③ ご確認ください

- フロントカメラの角度と地面からの高さは設定しましたか？

#### フォトシェアリングの転送設定を行う

→「フォトシェアリングの転送設定を行う」(P.36)

### ④ ご確認ください

- iPhone もしくはスマートフォン (Android™) に専用アプリ「ドライブアシスト」をインストールしましたか？

#### オートセキュリティストップ対応機器を登録する

→「オートセキュリティストップ対応機器の登録」(P.55)

使用開始

## 事前準備をする

各機能をお使いいただくために、必要な準備を行ってください。

| すべての機能を使う                                    | SD | Bluetooth | または | Wi-Fi |
|--|----|-----------|-----|-------|
| <b>ドライブレコーダー</b>                             | 必要 | 必要        | 必要  | 必要    |
| 連続録画<br>・イベント録画<br>・ドライブフォト撮影<br>・撮影したデータの再生 | 必要 | 必要        | 必要  | 必要    |
| フォトシェアリング                                    | 必要 | 必要        | 必要  | 必要    |
| アクシデントインフォ                                   | 必要 | 必要        | 必要  | 必要    |
| <b>ライブカーセキュリティ</b>                           | 必要 | 必要        | 必要  | 必要    |
| セキュリティ録画 / 撮影<br>セキュリティインフォ<br>オートセキュリティストップ | 必要 | 必要        | 必要  | 必要    |

連続録画可能時間 ※画質を「標準」に設定した場合

| 8 GB   | 32 GB  | 64 GB   | 256 GB  |
|--------|--------|---------|---------|
| 0.8 時間 | 6.5 時間 | 14.2 時間 | 60.3 時間 |

SD カード挿入時には、セキュリティ録画 / 写真、イベント録画 / 写真、ドライブフォトのための容量があらかじめ確保され、残りの容量で連続録画映像を保存します。  
「高画質」「長時間」の録画可能時間については →「連続録画機能の録画可能時間」(P.41)

- SD ..... 市販の SD カードの用意  
→「SD カードについて」(P.5)
- Bluetooth ..... 通信用オプションの用意  
ネットワークスティック「ND-DC3」(同梱または別売) またはデータ通信専用通信モジュール「ND-DC2」(別売)
- Wi-Fi ..... 専用アプリ「ドライブアシスト」を iPhone またはスマートフォン (Android™) にインストール
- ..... スマートキーホルダー「CD-SK1」(別売) の用意
- ..... パイオニアホームページ「オーナーズリンク」<https://car-users.pioneer.jp/> の登録  
→「オーナーズリンクの登録」(P.65)  
アクシデントインフォとセキュリティインフォを使うためには、「オーナーズリンク」であらかじめ本機の商品登録と通知先メールアドレスを登録する必要があります。

動作確認機種はこちらをご確認ください



- ※アクシデントインフォは通信用オプションのほか、次の状態でも使用できます。
- ・インターネット共有対応の iPhone または Wi-Fi テザリング対応のスマートフォン (Android™) とサイバーナビを Wi-Fi 接続している。
  - ・Bluetooth PAN-NAP プロファイル対応の iPhone またはスマートフォン (Android™) とサイバーナビを Bluetooth 接続している。

## より快適に使うために

### お好みの設定にカスタマイズする

#### ① ドライブサポート

- 各機能の ON / OFF や各種設定  
→「ドライブサポート機能の設定」(P.30)
- 地図画面への推定車間距離の表示 / 非表示  
→「地図画面に推定車間距離を表示する」(P.32)

#### ② ドライブレコーダー

- 各機能の ON / OFF や各種設定  
→「ドライブレコーダー機能 / アクシデントインフォ機能の設定」(P.39)
- 撮影する動画の画質設定  
→「ドライブレコーダー機能の録画画質を設定する」(P.41)
- 地図画面へのドライブフォト撮影 / フォトシェアリングのためのタッチキー表示 / 非表示  
→「[フォト] キーの表示を設定する」(P.36)

#### ③ ライブカーセキュリティ

- 各機能の ON / OFF や検知感度などの各種設定  
→「ライブカーセキュリティ機能の設定」(P.48)、  
「ライブカーセキュリティの検知感度を調整する」(P.49)

### アクシデントインフォ通知 / セキュリティインフォ通知を設定する

車から荷物の積み下ろしをするのでライブカーセキュリティ機能を一時的に停止したい  
→「オートセキュリティストップ」(P.52)

機械式駐車場に駐車した時などでセキュリティインフォを一時的に停止したい  
→「セキュリティインフォ一時受信停止設定」(P.54)

ライブカーセキュリティ機能が必要以上に動作するため、駐車環境に応じた感度設定にしたい  
→「ライブカーセキュリティの検知感度を調整する」(P.49)

機械式駐車場など、特定の場所でライブカーセキュリティ機能を停止したい  
→「セキュリティ停止エリア設定」(P.53)

車から離れている状態でアクシデントインフォ通知の受信を一時的に停止したい  
→「アクシデントインフォ一時受信停止設定」(P.39)

アクシデントインフォの送信確認メッセージが頻繁に表示されるので感度を調整したい  
→「イベント録画設定」(P.40)

※セキュリティインフォ通知とアクシデントインフォ通知で送信できる画像数は一月あたり 100 枚です。

100 枚を超えると文字情報のみ送信されます。送信された枚数は専用アプリ「ドライブアシスト」で確認できます。送信される画像数は、毎月 1 日午前 0 時から当月最終日 23 時 59 分でカウントされます。

※さらに詳しく知りたいかたは HP もご覧ください。  
<https://faq.jpn.pioneer/ja/support/index.html>



## オプション機器のご紹介

### フロアカメラユニット「ND-FLC1」

車室内もしくは車両後方の状況を小型カメラで撮影・記録します。車外と車室内の画像を合成した動画・静止画を撮影できます。  
→「フロアカメラユニット」(P.62)



### MA ユニット用スマートキーホルダー「CD-SK1」

車に近づくと自動検知し、ライブカーセキュリティ機能を一時停止するオートセキュリティストップ機能を使うことができます。  
→「MA ユニット用スマートキーホルダー」(P.64)



### 音響特性測定用マイク「CD-MC1」

本体内蔵のマイクで音が拾いにくい場合に使用します。  
→「音響特性測定用マイク」(P.64)

### 専用アプリ「ドライブアシスト」

オートセキュリティストップ機能などの各機能をより便利に使うことができます。  
→「専用アプリ「ドライブアシスト」」(P.64)



インストールやご使用方法、よくあるお問い合わせについては HP をご覧ください。

iPhone :  
[https://jpn.pioneer/ja/support/ccperipherals/app/iapp\\_drive\\_assist/jp.html](https://jpn.pioneer/ja/support/ccperipherals/app/iapp_drive_assist/jp.html)

スマートフォン (Android™) :  
[https://jpn.pioneer/ja/support/ccperipherals/app/aapp\\_drive\\_assist/jp.html](https://jpn.pioneer/ja/support/ccperipherals/app/aapp_drive_assist/jp.html)

