

# サイバーナビ 2016年-2017年モデル バージョンアップ（全データ更新） ダウンロードマニュアル

このマニュアルは、サイバーナビ AVIC-CW700 II /CZ700 II /CW700/CZ700 のバージョンアップの手順を、次の3つの項目で説明しています。

## ①はじめに（⇒P.2～P.3）

バージョンアップの概要や、バージョンアップの大まかな流れを説明しています。

## ②事前準備をしましょう（⇒P.4～P.9）

バージョンアップを行う前に準備すべき機器、メディアや手続きを説明しています。

## ③バージョンアップをしましょう（⇒P.10～P.19）

ナビゲーション本体のバージョンアップやプログラムアップデートを行う手順を説明しています。

## バージョンアップに関する情報を確認できます

次の URL にアクセスしていただくと、バージョンアップに関する情報を確認できます。



<https://shop.mapfan.com/ext/maker/carrozzeria.html>

※「MapFan」サイトはジオテクノロジーズ株式会社が運営しています。

## ご注意

- 安全のため、運転者は走行中に操作しないでください。
  - バージョンアップは車両装着状態で行います。バッテリー上がりを防ぐためエンジンをかけた状態で行ってください。
  - 本商品は、有償にてバージョンアップを行うことができます。詳しくは、「MapFan」サイトをご確認ください。
- 
- 本マニュアルの内容は 2022 年 11 月時点のものです。
  - 掲載中の画面表示例は変更される場合があります。

# ①はじめに

## バージョンアップ方法について

本商品では、インターネットに接続したパソコンから SD カードを使用して、バージョンアップを行うことができます。

### ●パソコンを使うバージョンアップ（全データ更新）

ナビゲーション本体のすべてのデータを更新するバージョンアップです。

パイオニアホームページ「オーナーズリンク」(以降、「オーナーズリンク」)からバージョンアップデータをダウンロードし、市販の SD カードに保存します。その SD カードをナビゲーション本体に挿入してバージョンアップします。

## バージョンアップの流れ

### ①事前準備をしましょう

1. 「オーナーズリンク」で、お客様登録と商品登録を行います。
2. 「オーナーズリンク」から引き続き「MapFan」サイトに移行し、MapFan 会員登録と、取得した MapFan 会員 ID とお使いのナビゲーションの連携登録をします。
3. 「MapFan スマートメンバーズ」会員登録（有料）を行います。

- 「MapFan」サイトでお使いのナビゲーションとの連携登録が完了すると、引き続き「MapFan スマートメンバーズ」（有料）に登録することができます。

「MapFan スマートメンバーズ」については以下の URL をご確認ください。

<https://sp.mapfan.com/mfpi/view>

- ナビゲーションを複数台ご利用の場合は、ナビゲーションと同数の MapFan 会員 ID が必要です。連携登録に使用した MapFan 会員 ID を他のナビゲーションにお使いいただくことはできません。

### ②バージョンアップを行いましょ

1. インターネットに接続したパソコンで「オーナーズリンク」にアクセスし、バージョンアップデータとライセンスデータをダウンロードします。
2. ダウンロードしたバージョンアップデータを解凍します。
3. 解凍したバージョンアップデータとライセンスデータをあらかじめ用意した市販の SD カードに保存します。
4. データを保存した SD カードをナビゲーション本体に挿入します。
5. ナビゲーション本体に表示されるメッセージに沿って操作します。

## ②事前準備をしましょう

### バージョンアップに必要なものを準備しましょう

#### ● インターネットに接続したパソコン

ー 対応 OS は次のとおりです。

**Microsoft® Windows® 10/11**

Microsoft Edge リリース時点最新版

Mozilla Firefox リリース時点最新版 /

Google Chrome リリース時点最新版

**Mac OS X 10.9.2 以降**

Safari 最新安定版

Mozilla Firefox リリース時点最新版 /

Google Chrome リリース時点最新版

ー 25 GB 以上の空き容量が必要です。

ー SD カードスロットがない場合は、SD カードリーダーをご用意ください。

#### ● 市販の SD カード

ー class 4 以上、16 GB 以上の空き容量が必要です。

ー SD カードにはバージョンアップに必要なデータ以外は保存しないでください。

ー SD カードは事前にフォーマットしてください。

ー パソコン環境（Mac OS の場合等）によっては、SD カードに保存する際に、隠しファイル等が生成され、16 GB の SD カードに収まらない場合があります。この場合は 32 GB 以上の SD カードをご用意ください。

# パイオニアホームページ「オーナーズリンク」で お客様登録および商品登録を行い、 続いて「MapFan」サイトにて、「MapFan スマートメンバーズ」 の会員登録（有料）を行いましょ

「オーナーズリンク」のお客様登録および商品登録は、インターネット接続したパソコンから行う方法と、専用アプリ「スマートアップデート for カロツツェリア」から行う方法の2通りで行うことができます。

※本マニュアルでは、インターネット接続したパソコンからの登録方法を記載しています。専用アプリからの登録方法は、以下のサイトにてご確認ください。（専用アプリによるバージョンアップは、本商品は対象外です。）

<https://www.mapfan.com/smart/>

メール受信拒否設定および、特定 URL 付メールの受信拒否設定をされているお客様は、弊社からの URL が記載されたメールを受信できるように設定してください。（弊社ドメイン名：[support.pioneer.jp](mailto:support.pioneer.jp) を受信許可ドメインに追加してください。）

## インターネットに接続したパソコンで登録する

すでに「オーナーズリンク」のお客様登録をお済みの方は、「オーナーズリンク」にログインし、  
[商品情報] → [商品登録] から商品を登録してください。（➡ P.7 手順 11）

- 1 はじめに商品に同梱の保証書をお手元に用意します

お手元に保証書がない場合は、ナビゲーション本体に表示されるデバイスナンバーが必要になります。

- ① 罫ボタンを押して HOME 画面を表示します
- ② AV・本体設定 → ① → バージョン情報の順にタッチします
- ③ 「デバイスナンバー」をメモします

- 2 「オーナーズリンク」にアクセスします

<https://car-users.pioneer.jp/>

- 3 [新規お客様登録] をクリックします



利用規約が表示されます。

- 4 利用規約を確認のうえ、内容にご同意いただける場合は [同意する] をクリックします



## インターネットに接続したパソコンで登録する（続き）

### 5 メールアドレスをお客様 ID として登録します

登録したメールアドレスにお客様情報の登録依頼メールが届きます。

- この時点ではまだ登録は完了していません。
- メールに記載された URL は、メール受信後 24 時間以内のみ有効です。24 時間を過ぎると、URL をクリックしても「有効期限が切れました」と表示され、再申請が必要になります。
- メールが届かない場合、ご利用のセキュリティソフトやメールソフトに迷惑メール防止機能等が付いていると、迷惑メールフォルダーやゴミ箱に自動的に振り分けられた可能性がありますのでご確認ください。

### 6 メールに記載された URL にアクセスします

### 7 画面に従ってお客様情報を入力します

### 8 入力が終わったら [ 内容確認 ] をクリックします

登録内容確認画面が表示されます。

### 9 登録内容を確認し、問題がなければ [ 登録 ] をクリックします

以上でお客様登録は完了です。

引き続き商品登録を行います。

### 10 [ 商品を登録する ] をクリックします

## インターネットに接続したパソコンで登録する（続き）

- 11 商品の型番を入力して検索を行うか、もしくは商品を絞り込んで検索を行います

- 12 お使いの商品が表示されたらチェックをつけ、画面下の [次へ] をクリックします

- 13 [この商品を登録する] をクリックします

- 14 保証書に記載されている「製造番号（アルファベットと数字の12桁）」と、「CW:」の後ろに記載されたアルファベット1文字を入力します

- お手元に保証書がない場合は、ナビゲーション本体に表示されるデバイスナンバーを入力します。  
(⇒ P.5 手順 1)
- MapFan 連携登録にチェックが入った状態で登録を行います。

- 15 以降の情報を入力し [確認] をクリックします

- 16 入力した内容を確認し、問題がなければ [登録] をクリックします

- 17 会員情報の入力を確認して [利用規約に同意して登録する] をクリックします

MapFan 会員情報の入力画面が表示されます。

## インターネットに接続したパソコンで登録する（続き）

- 「オーナーズリンク」で登録したお客様 ID が、メールアドレス欄にすでに入力された状態で表示されます。
- 「オーナーズリンク」のお客様 ID と同じメールアドレスがすでに MapFan 会員情報に登録されている場合は、登録された MapFan 会員情報が表示されます。
- MapFan 会員 ID をお持ちの方は、ログインしてください。ご利用の MapFan 会員情報が表示されます。

### 18 入力内容を確認し、問題がなければ [登録する] をクリックします

■ 入力確認

入力いただいた内容は出ますので、  
MapFan会員IDとパスワードは、MapFan会員サービスをご利用いただくうえで大変重要です。  
登録情報は変更できません。また他人に知られるように大切に保管してください。

MapFan会員ID	001-12345678901234567890
パスワード	*****
メールアドレス	001-12345678901234567890
ニックネーム	001-12345678901234567890
メールサービス	<input checked="" type="checkbox"/> カーナビゲーション用更新メール配信 <input checked="" type="checkbox"/> MapFan メール配信

以上の内容でよろしければ、「登録する」ボタンを押してください。

登録する 内容を修正する

- 「オーナーズリンク」のお客様 ID と異なるメールアドレスに変更された場合は、そのメールアドレスに仮登録メールが届きます。メールに記載された URL にアクセスしてください。
- 仮登録メールに記載された URL は、メール受信後 1 週間以内のみ有効です。1 週間を過ぎますと、URL をクリックしても「有効期限が切れました」と表示され、再申請が必要になります。

お客様登録、商品登録、MapFan 会員登録とナビゲーションとの連携登録が完了します

登録した情報が表示されますので、メモを取るなどして保管してください。引き続き「MapFan スマートメンバーズ」(有料) に登録することができます。

### 19 登録完了画面から「MapFan スマートメンバーズ」の説明を読み [利用する] をクリックします。

MapFan スマートメンバーズ専用サイトへアクセスします。

ナビゲーションを複数台ご利用の場合は、ナビゲーションと同数の MapFan 会員 ID が必要です。MapFan 連携登録に使用した MapFan 会員 ID を他のナビゲーションにお使いいただくことはできません。



## インターネットに接続したパソコンで登録する（続き）

### 20 [会員登録] をクリックします



▼MapFanスマートメンバーズ会員登録

■ 招待コードを貼り付けないで

招待申し込み画面まで登録すれば、MapFanスマートメンバーズが最大1年無料体験でご利用いただけます。  
招待料金は最大1,000円(税別)が割引となる場合がございます。  
招待申し込み期限は、こちらをご覧ください。

会員登録

### 21 MapFan 会員 ID とパスワードを入力してログインします

### 22 [登録する] をクリックします



MapFanスマートメンバーズ会員登録

登録内容の確認

■ この登録のサービス  
MapFanスマートメンバーズ会員登録

■ お名前(フリガナ)  
氏名フリガナ

■ 氏名(フリガナ)  
氏名フリガナ

■ 年齢  
5,000円(税別)

※「登録サービス」の登録料金は登録料(2024年7月1日現在)の半額です。  
※会員登録にはフリガナと氏名を正確に入力する必要があります。  
※ご利用開始日の詳細はお問い合わせください。

登録後のカードと届期

■ 届出住所  
〒100-0001 東京都千代田区千代田1-1-1

■ フリガナとフリガナ  
フリガナフリガナ

以上の内容でよろしければ、「登録する」ボタンを押してください。決済もスムーズに連携します。

登録する

### 23 クレジットカード情報を入力します



登録完了画面が表示され、「MapFan スマートメンバーズ」の会員登録は完了です。

以上で、お客様登録、商品登録、MapFan 会員登録とナビゲーションとの連携登録、および「MapFan スマートメンバーズ」会員登録はすべて終了となります。続いて、実際にバージョンアップを行ってみましょう。

➡ P.10 に進みましょう。

### ③バージョンアップをしましょう

インターネットに接続したパソコンを使い、バージョンアップ（全データ更新）を行います。お使いの OS が Windows か MacOS かによって操作手順が異なります。

Windows の場合は「必要なデータをダウンロードする」のすべての手順を行った後に「データを SD カードに転送する（Windows の場合）」(P.13) の操作を行ってください。

MacOS の場合は「必要なデータをダウンロードする」の手順 12 までを行った後に「データを SD カードに転送する（MacOS の場合）」(P.14) の操作を行ってください。

以下のステップでバージョンアップを行います。

- 1 必要なデータをダウンロードする
- 2 「バージョンアップサポートツール」をダウンロードする（Windows の場合のみ）
- 3 SD カードにバージョンアップデータを転送する
- 4 SD カードをナビゲーションに挿入し、バージョンアップ操作を行う

#### 必要なデータをダウンロードする

- 1 インターネットに接続したパソコンを使って、「オーナーズリンク」にアクセスします  
<https://car-users.pioneer.jp/>
- 2 「事前準備をしましょう」で登録した「オーナーズリンク」のお客様 ID（メールアドレス）、パスワードでログインします
- 3 [カーナビバージョンアップ（地図・オービス）]をクリックします



お客様メニュー画面が表示されます。

ダウンロード可能なバージョンアップデータが表示されます。

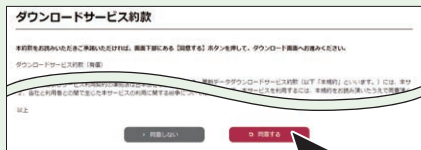
複数の製品を商品登録している場合は、バージョンアップデータをダウンロードしたい商品を選択し、[次へ]をクリックしてください。

4 使用したいデータの [ダウンロード] をクリックします



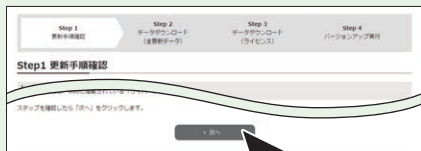
ダウンロード約款が表示されます。

5 約款を確認し、内容にご同意いただける場合は [同意する] をクリックします



ダウンロードのためのウィザード：Step1 更新手順確認が表示されます。

6 記載内容を確認し、[次へ] をクリックします



ダウンロードのためのウィザード：Step2 データダウンロード (全更新データ) 画面が表示されます。

Windows の場合で、以前ダウンロードしたデータがパソコンのダウンロードフォルダに残っている場合は削除してからダウンロードを開始してください。

7 [Download] をクリックします



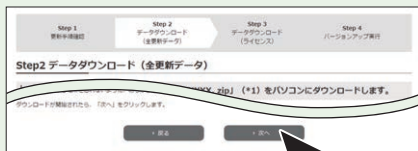
ポップアップメッセージが表示されます。

8 バージョンアップデータをパソコンにダウンロードします

ファイル名は「ALLDATA\_XXXXXXXX.zip」です。XXXXXXXX にはデータのバージョンが表記されます。

※ zip ファイルの解凍はバージョンアップサポートツールが自動的に行います。手動解凍しないようにしてください。

9 ダウンロードが始まったら、[次へ] をクリックします



ダウンロードのためのウィザード：Step3 データダウンロード (ライセンス) 画面が表示されます。

10 [Download] をクリックします



ポップアップメッセージが表示されます。

11 ライセンスデータ「PCLINK.DAT」をパソコンにダウンロードします

12 ダウンロードが始まったら、「次へ」をクリックします



バージョンアップ実行のためのウィザード：Step4 バージョンアップ実行画面が表示されます。

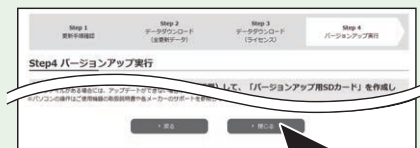
Windows の場合は手順 13 へお進みください。

MacOS の場合はブラウザを閉じて終了し、「データをSDカードに転送する (MacOS の場合)」(P.14) へお進みください。

13 [Download] をクリックして「バージョンアップサポートツール」をパソコンにダウンロードします

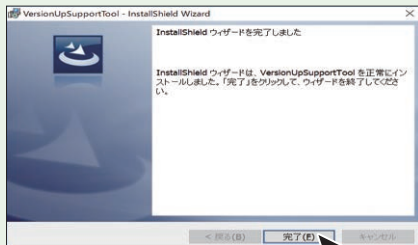


14 [閉じる] をクリックします



実行をクリックするとインストーラが起動しますので、画面の指示に沿ってインストールを行います。(インストール終了後、自動で起動します)

「次へ」を選択し、下記の画面が表示されたら「完了」をクリックします。完了と同時に「バージョンアップサポートツール」が起動します。



OSによって、表示は異なります。

- 「バージョンアップサポートツール」の利用が2回目以降の場合は、「バージョンアップサポートツール」の「メニュー」からバージョン情報をご確認ください。

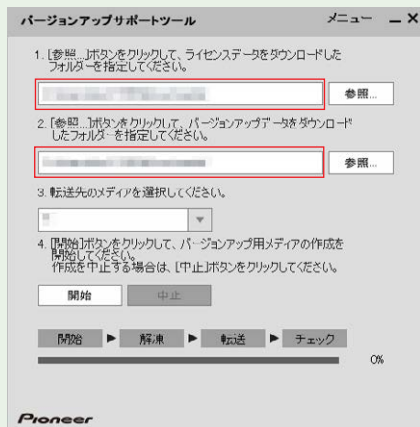
手順 13「Step 4 バージョンアップ実行」画面に表示されているバージョンと同じであれば「バージョンアップサポートツール」の更新(インストール)は不要です。「データをSDカードに転送する」へ進んでください。

同じでない場合は、手順 13 「Step 4 バージョンアップ実行」画面の [Download] をクリックして最新バージョンの「バージョンアップサポートツール」をパソコンにダウンロードします。「バージョンアップサポートツール」が実行中の場合は「×」で閉じてください。

- 「バージョンアップサポートツール」のご利用方法はこちらのオンラインマニュアルをご参照ください。  
<[https://jpn.pioneer/ja/car/vup\\_support\\_tool/manual.php](https://jpn.pioneer/ja/car/vup_support_tool/manual.php)>

## データを SD カードに転送する (Windows の場合)

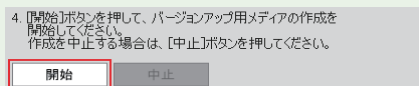
- 1 SD カードをパソコンに挿入します
- 2 「バージョンアップサポートツール」の画面に従って、ダウンロードしたデータのフォルダを指定します



- 3 転送先 (SD カード) を指定します



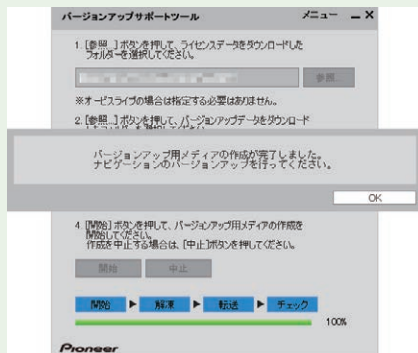
- 4 「開始」をクリックします



バージョンアップ用 SD カードを作成が始まります。進捗状況は、画面で確認できません。



「バージョンアップ SD カード」の作成に成功すると、「バージョンアップ用メディアの作成が完了しました。ナビゲーションのバージョンアップを行ってください。」と画面に表示されます。



環境 (CPU 性能、セキュリティソフト、回線速度、SD カード等) によっては 1 時間以上かかる場合があります。

エラーメッセージが表示された場合は、画面のメッセージに沿って操作をしてください。

- 5 SD カードをパソコンから取り出します

これで、パソコンでの操作は終了です。次はナビゲーション本体の操作になります。

## データを SD カードに転送する (MacOS の場合)

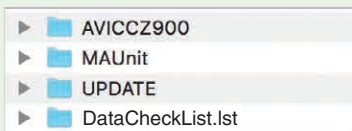
- 1 SD カードをパソコンに挿入します
- 2 ダウンロードしたバージョンアップデータを確認します

### Mac OS X で Safari を使用した解凍操作例

- ①ダウンロードが完了すると解凍されたフォルダーが表示されます

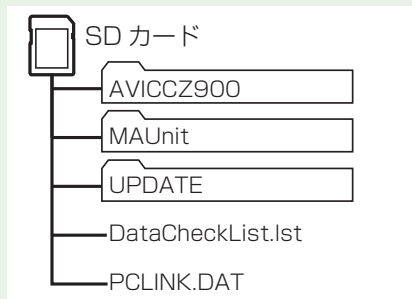


- ②解凍されたフォルダーを開くと下図のフォルダーが表示されます



- 3 バージョンアップデータを市販の SD カードに保存します

上記手順 2 で解凍した 4 つのデータと、「必要なデータをダウンロードする」の手順 11 でダウンロードしたデータ（「PCLINK.DAT」ファイル）を以下の構成で SD カードに保存してください。



上記のフォルダーの内容は変更しないでください。

Mac OS の場合、SD カードに保存する際、隠しファイル等が生成され、16 GB の SD カードに収まらない場合があります。この場合は 32 GB 以上の SD カードをご用意ください。


※ SD カードに、これらの隠しファイル等が保存された状態でもアップデートは可能です。

- 4 SD カードをパソコンから取り出します

これで、パソコンでの操作は終了です。次はナビゲーション本体の操作になります。


ここからはナビゲーション本体を操作します

お使いのナビゲーションのバージョンによってはプログラムアップデートを行う場合があります。「プログラムアップデートについて」(→P.17)をご確認ください。

1 ナビゲーション本体の  ボタンを押して、HOME 画面を表示します

2 **EJECT/TILT** にタッチします



3  にタッチします

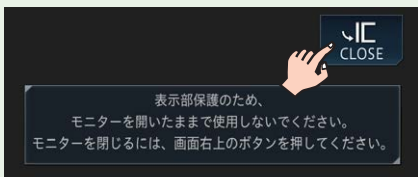


4 バージョンアップデートデータを転送したSDカードをSDカードスロットに挿入します

**SDカードは必ず上段のSDカードスロットへ挿入してください。**

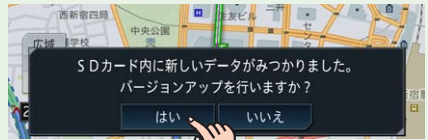
**バージョンアップが完了するまでSDカードを抜かないでください。**

5 **CLOSE** にタッチします



データの読み込みが完了すると、バージョンアップを行うかどうかを確認するメッセージが表示されます。

6 **はい** にタッチします

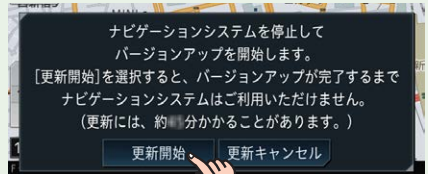


更新開始確認メッセージが表示されます。

バージョンアップ中は、ナビゲーションとAVの機能は使用できません。

**バージョンアップは、目安として45分～1時間程度かかります。**

7 **更新開始** にタッチします

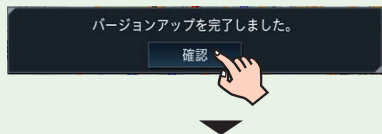


ナビゲーションが再起動し、バージョンアップ中の画面に進捗状況が表示されます。



バージョンアップが終了すると、更新完了メッセージが表示されます。

## 8 **確認**にタッチします



**確認**にタッチするとナビゲーションの再起動を行います。再起動するとナビゲーションとAV機能が使用できます。

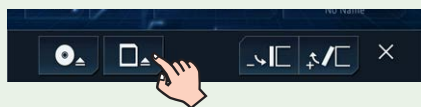
※マルチドライブアシストユニットをお使いの場合、お使いのバージョンによってはマルチドライブアシストユニットのプログラムアップデートを行います。「マルチドライブアシストユニットのプログラムアップデートについて」(⇒P.18)をご確認ください。

## 9 ナビゲーション本体の**HOME**ボタンを押して、HOME画面を表示します

## 10 **EJECT/TILT**にタッチします

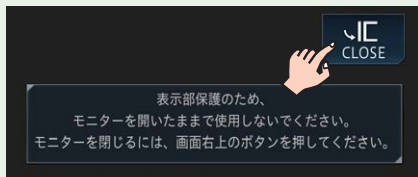


## 11 **SD**にタッチします



## 12 SDカードをSDカードスロットから取り出します

## 13 **CLOSE**にタッチします



以上で、バージョンアップは完了です。

バージョンアップ完了後は、パソコン内にあるダウンロード時の圧縮ファイル、解凍後の各フォルダ、PCLINK.DAT ファイルを削除をしてください。

これらのファイルを削除しないまま新しいデータをダウンロードした場合、フォルダ名称などが通常と異なってしまい、正常にバージョンアップできない場合があります。



## プログラムアップデートについて

お使いのナビゲーションのバージョンによっては、SD カード挿入後のバージョンアップ（全データ更新）前にプログラムアップデートを行う場合があります。

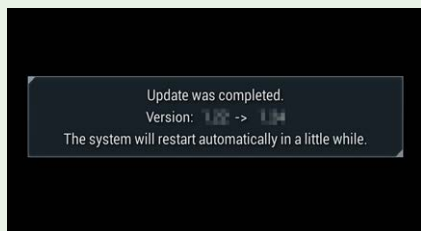
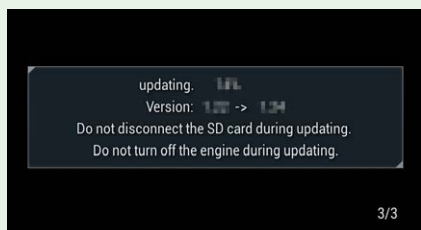
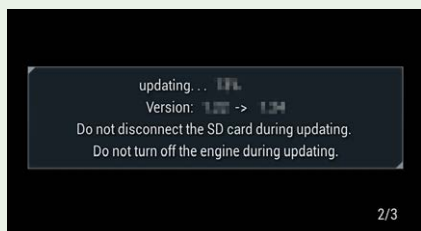
プログラムアップデートが開始された場合は下記の点にご注意ください。

- プログラムアップデートには 20 分程度かかります。アップデート中はエンジンを切ったり製品を操作しないでください。正常にアップデートできなくなるばかりか、製品が正常に動作しなくなる可能性があります。
- プログラムアップデート中は全ての機能をご利用いただけません。
- プログラムアップデート中は途中で何度かナビゲーションが再起動することがあります。

### プログラムアップデート中の画面表示について

プログラムアップデート時は下記の様な画面が表示されます。

更新するプログラム内容により表示される画面数や表示内容が異なります。



全てのプログラム更新が終了すると再起動します。ナビゲーションが正常に起動すれば終了です。

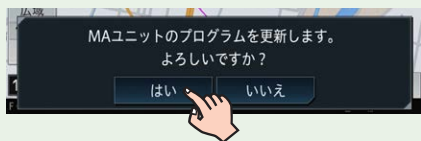
## マルチドライブアシストユニットのプログラムアップデートについて

マルチドライブアシストユニット（以下、MA ユニット）をお使いの場合に限り、ご使用中の MA ユニットのバージョンによっては、MA ユニットのプログラムアップデートを行う場合があります。

以下の手順に従って、MA ユニット本体のアップデートを行ってください。

更新データの転送中およびプログラムアップデート中は、MA ユニットの機能は停止します。

- 1 「新しい MA ユニットのバージョンアップデートが見つかりました。更新を開始します。よろしいですか？」が表示されたら**はい**にタッチします



**いいえ**にタッチすると、プログラムアップデートは行われず、通常通り使用できます。

※全データ更新時は、MA ユニットの更新データ（「MAUnit」フォルダー）が入ったSDカードがナビゲーション本体に挿入されていれば、次回エンジン始動時に再度上記メッセージが表示されます。

MA ユニットの更新データの転送が始まります。地図画面下部に転送中を表すアイコンが表示されます。



転送が完了すると、自動で更新が始まります。合計で約5分かかります。

MA ユニットのプログラムアップデートが完了すると、MA ユニットは自動で再起動を行います。アップデートが終了すると、「MA ユニットの更新が完了しました。」という更新完了メッセージが表示されます。


- 2 **確認**にタッチします



以上で、MA ユニットのプログラムアップデートは完了です。


## バージョンを確認する

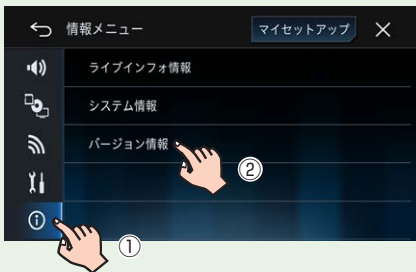
バージョンアップ後は、次の手順でナビゲーション本体のバージョンを確認してください。

- 1 ナビゲーション本体の  ボタンを押して、HOME 画面を表示します
- 2 **AV・本体設定** にタッチします

以下の URL で確認できる最新バージョン情報と一致していることをご確認ください。  
[https://www.mapfan.com/smart/update\\_ver.html](https://www.mapfan.com/smart/update_ver.html)



- 3  にタッチし **バージョン情報** にタッチします



ナビゲーション本体のバージョン情報が表示されます。

