

CYBER NAVI

バージョンアップ ダウンロード マニュアル



2017年度版全データ(第2版)CNVU-51000DL

本パッケージにて提供される更新データは、有償となります。
今回 CNVU-51000DL を初めてご購入されるお客様は、ダウンロード当日、KeyCode
取得時にご決済いただきますので、あらかじめご決済用のクレジットカードをご用意ください。

CONTENTS

本書の見方	1
お客様別バージョンアップ手順のご案内(質問形式でご覧いただきたいページをご案内しています)	2
<input type="radio"/> AVIC-VH9000/ZH9000/H9000 を はじめてバージョンアップされる場合	<input type="checkbox"/> はじめに—全データ更新を行う前の準備 4 <input type="checkbox"/> 全データ更新を行う 13 転送完了後のナビ起動 21 <input type="checkbox"/> データ更新後に行う作業 61 <input type="checkbox"/> FAQ 64
<input type="radio"/> AVIC-VH9000/ZH9000/H9000 (CNVU-5200/5200DL-F/5210DL-F 適用済み) の 場合	<input type="checkbox"/> はじめに—全データ更新を行う前の準備 23 <input type="checkbox"/> 全データ更新を行う 32 転送完了後のナビ起動 40
<input type="radio"/> AVIC-VH9900/ZH9900/H9900 を はじめてバージョンアップされる場合	<input type="checkbox"/> データ更新後に行う作業 61 <input type="checkbox"/> FAQ 64
<input type="radio"/> AVIC-VH9900/ZH9900/H9900 (CNVU-5210DL-F 適用済み) の場合	
<input type="radio"/> 上記に該当しない場合	<input type="checkbox"/> はじめに—全データ更新を行う前の準備 42 <input type="checkbox"/> 全データ更新を行う 50 転送完了後のナビ起動 60 <input type="checkbox"/> データ更新後に行う作業 61 <input type="checkbox"/> FAQ 64

本書の見方

表記	意味
	注意マーク 操作を行う状況において注意していただきたいことや、本製品の性能を維持する上で注意していただきたいことについて説明しています。
	お知らせマーク 操作する上での情報や、便利な使い方などについて説明します。
[]	画面上の選択項目を表します。 例： 「入力終了」を選択します。
[]	リビングキットおよび画面のボタンを表します。 例： 「決定」を押します。

全データ更新の動作環境

サイバーナビの全データ更新を行うには、パソコンリンクソフト「NAVI*STUDIO」を使用します。更新時にはパソコンをインターネットに接続する必要があります。

「NAVI*STUDIO」の動作環境については、以下の URL を参照してください。

<http://pioneer.jp/car/navistudio/index.html>

Windows8.1 以外の OS をご利用のお客様へ

本書は Windows 8.1 を基に手順を記載しております。
他の OS をご利用の場合は、ユーザーアカウント制御 (UAC) の設定によって動作が異なる場合があります。

お問い合わせについて

パソコン、ウイルスチェックソフトなどの操作方法やご質問については販売元のメーカーへお問い合わせください。

「BeatJam ミュージック アップデートモジュールのダウンロードサービス終了について」

BeatJam ミュージックは、2012 年 6 月 30 日をもってアップデートモジュールのダウンロードサービスが終了となりました。詳しくは、以下の URL を参照してください。

パイオニア株式会社

http://pioneer.jp/support/oshirase_etc/cyber_beatjam/

株式会社ジャストシステム

<http://support.justsystems.com/jp/products/bj/openmg.html>

※ WEB ページのデザインについては、予告無く変更される場合があります。
※掲載された PC アプリ上の画像は例であり、今回表示される型番、情報とは一致しません。

お客様別バージョンアップ手順のご案内

現在お使いいただいているカーナビゲーションの地図データのバージョンから、お客様別にご覧いただきたいページをご案内しています。

1 ナビゲーション本体での地図バージョンの確認

ブレインユニットをナビゲーション本体に接続して、ナビゲーション本体を起動してください。ナビゲーション本体で現在ご使用中の地図バージョンをご確認いただけます。

※ナビゲーション本体の操作：

[メニュー]－[情報・通信]－[ハードウェア情報]－[バージョン情報]にタッチして、「全国データバージョン」の項目をご確認ください。



※画像は例です

2 お客様別バージョンアップ手順のご案内

以下の質問の選択肢にそって、矢印をお進みください。

手順 1 でご確認いただいた地図データのバージョンを選択してください。

2008 年度の地図

2009 年度の地図

2010 年度以後の地図

P.3～P.21 を
ご覧ください。

P.22～P.40 を
ご覧ください。

P.41～P.60 を
ご覧ください。

ナビのバージョンアップ後は、最新のドライブマネージャーと
メンテナンスマネージャーに更新してください。
P.61～P.63（データ更新後に行う作業）をご覧ください。

2008 年度の地図を バージョンアップされる方の手順

P.3～P.21 は、2008 年度の地図をバージョンアップされるお客様の手順になります。

上記以外の地図をバージョンアップされる場合は、P.2「お客様別バージョンアップ手順のご案内」から該当するページをご覧ください、バージョンアップを行ってください。

ご注意

- 今回の更新データは、有償でのご提供となります。ダウンロード当日、KeyCode 発行時にご決済いただきますので、あらかじめご決済用のクレジットカードをご用意ください。

■はじめに—全データ更新を行う前の準備

NAVI*STUDIO3.0の準備

ダウンロードサービスをご利用になるには、お客様登録および初期登録が必要になります。

ここでは、カーナビゲーションのブレインユニットをリビングキットに接続した状態でパソコンリンクソフト「NAVI*STUDIO3.0」から登録するための、インストール方法を説明します。

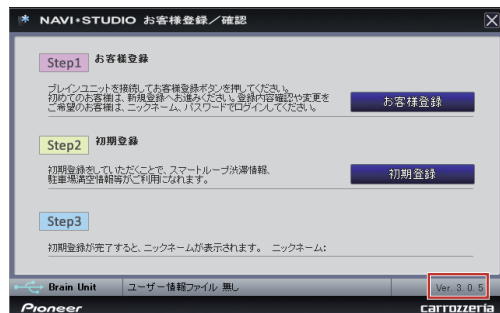
お知らせ

- NAVI*STUDIO3.0をインストール済みのお客様は、P.6「お客様登録・初期登録」へお進みください。
- NAVI*STUDIO3.0は以下のアプリケーションで構成されています。
 - ・ランチャー Ver.3.0
 - ・ドライブマネージャー Ver.3.0
 - ・メンテナンスマネージャー Ver.3.0
 - ・アップデートマネージャー Ver.3.0
 - ・BeatJam ミュージック
 - ・BeatJam ビデオ

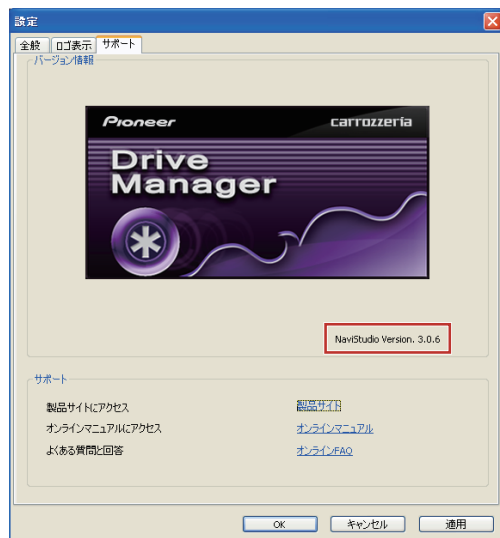
各アプリケーションのバージョン確認は以下の画面より確認できます。

随時、最新版を弊社ホームページで公開しているため、3桁目のバージョンは画面例と異なる場合がございます。

ランチャー



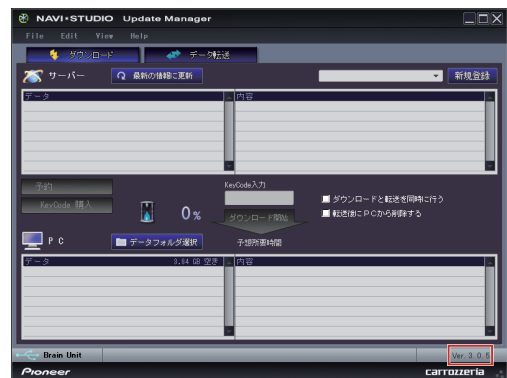
ドライブマネージャー



メンテナンスマネージャー



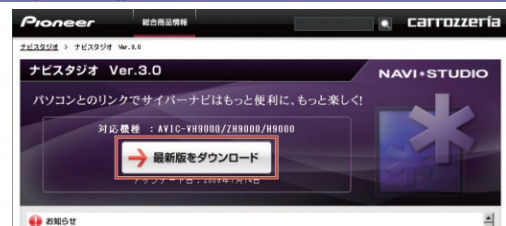
アップデートマネージャー



1 「NAVI*STUDIO3.0」のインストール

下記、弊社ホームページの[最新版をダウンロード]ボタンより手順に従ってNAVI*STUDIO3.0をインストールしてください。

<http://pioneer.jp/car/navistudio/navistudio3/index.html>



NAVI*STUDIO3.0は以下のアプリケーションで構成されています。

- ・ランチャー Ver.3.0
- ・ドライブマネージャー Ver.3.0
- ・メンテナンスマネージャー Ver.3.0
- ・アップデートマネージャー Ver.3.0
- ・BeatJam ミュージック
- ・BeatJam ビデオ

NAVI*STUDIO3.0 の準備

お知らせ

- インストール方法については、各アプリケーションのダウンロードページにあるインストールマニュアルをご確認ください。最新のナビスタジオアプリをご用意いただくため、製品付属の「NAVI*STUDIO Ver.3.0.0 インストールディスク」からインストールした場合も、「ランチャー」「ドライブマネージャー」「メンテナンスマネージャー」「アップデートマネージャー」は、WEBページから最新版をインストールしてください。

ご注意

- 「BeatJamミュージック」「BeatJamビデオ」は、製品付属の「NAVI*STUDIO Ver.3.0.0 インストールディスク」よりインストールを行ってください。

お客様登録・初期登録

ここでは、カーナビゲーションのブレインユニットをリビングキットに接続した状態でパソコンリンクソフト「NAVI*STUDIO3.0」から登録する方法を説明します。パソコンがインターネット接続できる環境かご確認ください。

お知らせ

- お客様登録および初期登録を、すでに行っているお客様は P.9 「NAVI*STUDIO3.2 の準備」へお進みください。
- お客様登録および初期登録は、カーナビゲーションの通信機能から行うこともできます。
詳しくは、カーナビゲーションに付属の取扱説明書「ナビゲーションブック 応用編」の「通信」—「LIVE・COM」—「LIVE・COM の準備」をご覧ください。

1 ランチャーの起動

ブレインユニットをリビングキットに接続して、リビングキットの電源を [ON] にしてください。ランチャーが自動起動します。

お知らせ

- 自動起動しない場合は、デスクトップの [NaviStudio3] をダブルクリックして、ランチャーを起動してください。

2 お客様登録 / 確認

[お客様登録 / 確認] ボタンを押します。

お知らせ

- お客様登録は弊社ホームページから行うこともできます。
<http://pioneer.jp/support/>
- 弊社ホームページにてお客様登録がお済みのお客様は初期登録へお進みください。

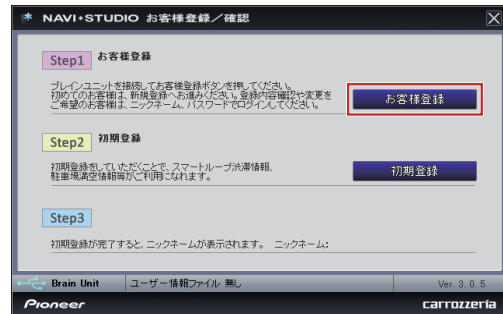


ご注意

- ランチャーのバージョンが異なる内容のメッセージが表示された場合は、最新のランチャー Ver.3.2 およびアップデートマネージャー Ver.3.2.6 をインストールして、再度、[お客様登録 / 確認] ボタンを押してください。インストール方法は、P.9 「NAVI*STUDIO3.2 の準備」をご覧ください。

3 お客様登録

Step1 の [お客様登録] ボタンを押します。



お知らせ

- 「お客様登録 / 確認」画面の下部に、ニックネームが表示されている場合、すでにお客様登録、初期登録は、どちらも完了しています。P.9 「NAVI*STUDIO3.2 の準備」へお進みください。

WEB ブラウザが起動され、スマートループトップページが表示されます。

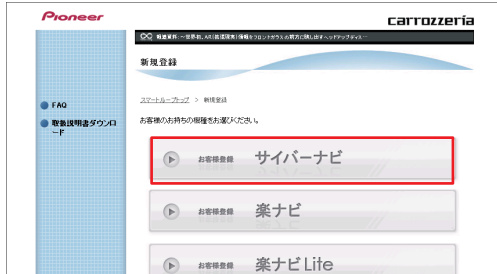
「新規のご登録はこちら」を選択してください。



お客様登録・初期登録

4 機種選択

機種選択画面が表示されます。
「サイバーナビ」から「AVIC-VH9000/
ZH9000/H9000」の[新規ご登録はこちら]
を選択してください。



6 ユーザー情報の登録

ユーザー情報登録フォームに、手続きに必要なお客様の情報を入力し、[内容確認] ボタンを押し
てください。



5 基本約款

基本約款をご確認いただき、同意の場合には「同意する」を選択してください。

お知らせ

- 基本約款に同意をいただけない場合は、これ以上進むことができません。

お客様登録・初期登録

入力いただいたすべての情報が表示されるので、確認のうえ登録してよろしければ「登録」を、修正の必要があれば「戻る」を選択してください。

ユーザー情報登録

以下の内容で登録してよろしければ「登録」を、修正の必要があれば「戻る」を選択してください。

お名前	姓	名
お名前(カナ)	姓	名
性別	女性	
生年月日	1991年02月22日	
住所	郵便番号	112-1111
	郵便町名	豊島
	市区町村名	豊島区
電話番号1	マンション名	
	マンション名	
電話番号2	01-1111-1111	
Eメールアドレス		

お取引年次
お取引者
この商品をお選び頂いたポイントは何でしょうか
普段、良く読まれる雑誌名1
普段、良く読まれる雑誌名2

お客様名・性別・生年月日・ニックネーム・姓・名・郵便番号は後の変更することができません。入力が正しいことをご確認ください。

登録が完了するまで画面はそのままにしばらくお待ちください。

7 ユーザー情報登録の完了

ユーザー登録完了メッセージとニックネームが表示されるので、ニックネームを記録してください。

お知らせ

- スマートループ利用登録をしていただいたお客様にはプログラム修正ソフトの提供がございます。ユーザー登録完了画面の「プログラム修正ソフト アップデート方法のページ」へのリンクに進み、修正ソフトのアップデートを実施してください。

ユーザー情報登録 完了

ユーザー登録が完了しました。

以下の情報につきましては、印刷ができません。大切に保管してくださいようお願いいたします。

ニックネーム: *****

サービス利用が追加登録情報変更できる場合は、上記のニックネームとご登録いただいたパスワードでログインしてください。

登録内容をナビユニットに利用するためのNAVI+STUDIOで初期登録するが、ナビユニットより初期登録してください。

引き続きアカウントにご協力ください。

8 初期登録

Step2の[初期登録]ボタンを押します。

NAVI+STUDIO お客様登録/確認

Step1 お客様登録

プレインユニットを接続してお客様登録ボタンを押してください。初めてののお客様は、新規登録へお進みください。登録内容確認や変更を希望のお客様は、ニックネーム/パスワードでログインしてください。

おお客様登録

Step2 初期登録

初期登録をしていただくことで、スマートループ洗車情報、駐車場満定情報等がご利用になります。

初期登録

Step3

初期登録が完了すると、ニックネームが表示されます。ニックネーム:

Brain Unit ユーザー情報ファイル 無し Ver. 3.0.5

Pioneer carrozzeria

9 ニックネーム/パスワードの入力

ニックネームとパスワードの入力フォームが表示されます。

お客様登録時に登録いただいたニックネームとパスワードを入力し、[決定]ボタンを押してください。

NAVI+STUDIO お客様登録/確認

ニックネーム: *****

パスワード: *****

決定 キャンセル

Pioneer carrozzeria

10 初期登録の完了

Step3にニックネームが表示されましたら初期登録は完了です。

NAVI+STUDIO お客様登録/確認

Step1 お客様登録

プレインユニットを接続してお客様登録ボタンを押してください。初めてののお客様は、新規登録へお進みください。登録内容確認や変更を希望のお客様は、ニックネーム/パスワードでログインしてください。

おお客様登録

Step2 初期登録

初期登録をしていただくことで、スマートループ洗車情報、駐車場満定情報等がご利用になります。

初期登録

Step3

初期登録が完了すると、ニックネームが表示されます。ニックネーム: pioneer-tarou

Brain Unit ユーザー情報ファイル あり Ver. 3.0.5

Pioneer carrozzeria

NAVI*STUDIO3.2 の準備

ここでは、全データ更新をするための「NAVI*STUDIO3.2」のインストール方法を説明します。

全データ更新を行うには、以下の NAVI*STUDIO Ver.3.2 アプリケーションソフトをパソコンにインストールする必要があります。

- ランチャー Ver.3.2
- アップデートマネージャー Ver.3.2.6

お知らせ

- ランチャー Ver.3.0、アップデートマネージャー Ver.3.0 は、上書きインストールされます。

ご注意

- 以下のアプリケーションソフトは、P.13 の全データ更新（全てのデータのダウンロードおよび転送）が終了した後にアップグレードを行ってください。

- **ドライブマネージャー**
- **メンテナンスマネージャー**
- **BeatJam ビデオ**

※ドライブマネージャー / メンテナンスマネージャー Ver.3.2 および BeatJam ビデオのアップデートについては、P.61 「ドライブマネージャー / メンテナンスマネージャー Ver.3.2(アップデートマネージャー)」、P.63 「BeatJam ビデオ (BeatJam Video Converter)」をご覧ください。

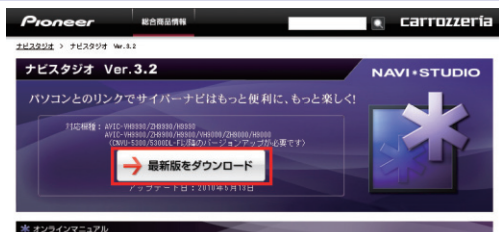
※ドライブマネージャー Ver.3.2、メンテナンスマネージャー Ver.3.2 にアップグレードしてしまった場合は、予約期間中、ドライブマネージャー、メンテナンスマネージャーが正常動作しません。ドライブマネージャー Ver.3.2、メンテナンスマネージャー Ver.3.2 にアップグレードした場合は、一度アンインストールを行い、再度 Ver.3.0 をインストールしてください。

1 NAVI*STUDIO3.2 トップページ

パイオニア Web ページのナビスタジオ 3.2 トップページを開いてください。

- ナビスタジオ 3.2 トップページ

<http://pioneer.jp/car/navistudio/navistudio3-2/index.html>

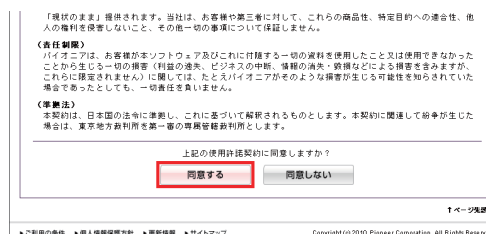


2 ソフトウェア使用許諾契約書

ソフトウェア使用許諾契約書の内容をご確認いただき、同意の場合は [同意する] を選択してください。

お知らせ

- 許諾事項に同意いただけない場合は、これ以上進むことができません。



3 ランチャー Ver.3.2 のダウンロード

NaviStudio3Launcher.exe をダウンロードしてください。



4 ランチャー Ver.3.2 のインストール

ダウンロードした NaviStudio3Launcher.exe をダブルクリックしてインストールを行ってください。

お知らせ

- インストール方法は、Web ページにある【NAVI*STUDIO Launcher インストールマニュアル】をご確認ください。

NAVI*STUDIO3.2 の準備

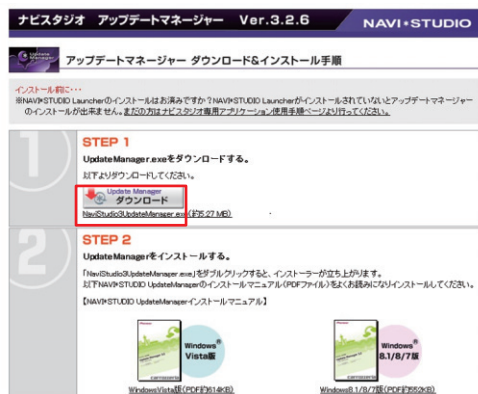
5 アップデートマネージャー

[Update] を選択してください。



6 アップデートマネージャー Ver.3.2.6 のダウンロード

NaviStudio3UpdateManager.exe をダウンロードしてください。



7 アップデートマネージャー Ver.3.2.6 のインストール

ダウンロードした NaviStudio3UpdateManager.exe をダブルクリックしてインストールを行ってください。

お知らせ

- インストール方法は、Web ページにある【NAVI*STUDIO UpdateManager インストールマニュアル】をご確認ください。

予約

サイバーナビの更新データはサイズが大きいため、ダウンロードサーバにアクセスが集中すると、ダウンロードに長時間かかることがあります。アクセス集中緩和のためダウンロードの予約をお願いしております。

ここではダウンロードの予約を説明します。

1 ランチャーの起動

リビングキットの電源を [ON] にするとランチャーが自動起動します。

お知らせ

- 自動起動しない場合は、デスクトップの [NaviStudio3] をダブルクリックして、ランチャーを起動してください。

2 アップデートマネージャーの起動

ランチャーの [Update] ボタンを選択して、アップデートマネージャーを起動してください。

3 最新情報の更新

プルダウンリストからお客様のニックネームを選択して、[最新の情報に更新] ボタンを押してください。

ご注意

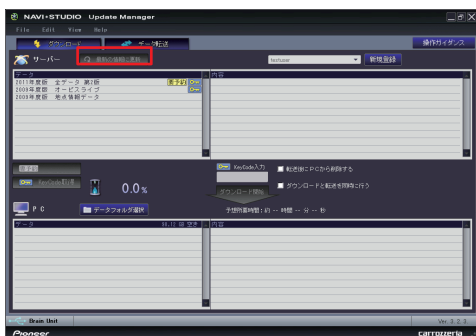
- エラーコード「403」エラーが発生した場合は、ブレインユニットをパソコンに接続してから、再度 [最新の情報に更新] ボタンを押してください。

お知らせ

- ブレインユニットがリビングキットに接続されている場合には、挿入されているブレインユニットを所有しているユーザーのニックネームのみが表示されます。

ご注意

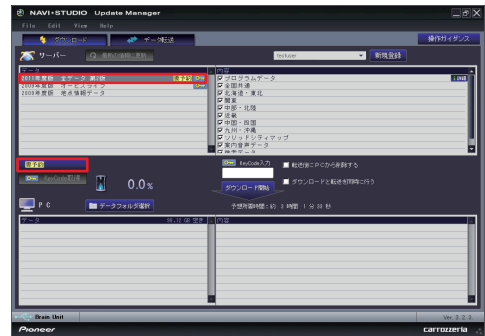
- [最新の情報に更新] ボタンを押して、「2017年度版 全データ 第2版」が表示されない場合は、パイオニア Web ページのナビスタジオ 3.2 トップページを開いて、最新版のランチャー Ver.3.2 とアップデートマネージャー Ver.3.2.6 をダウンロードしてインストールしてください。



※ 画像はイメージです

4 全データ更新の予約

「2017年度版 全データ 第2版」を選択した状態で、[要予約] ボタンを押してください。

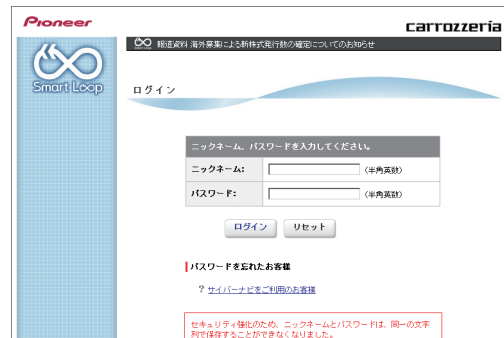


※ 画像はイメージです

5 ログイン

Web ブラウザが起動してログイン画面が表示されます。

ニックネームとパスワードを入力してログインを行ってください。



予約

6 予約日時選択

ダウンロードを希望する日付を選択してください。日付を選択した後、ダウンロードを希望する時間帯を選択して[予約確定]ボタンを押してください。

ご注意

- 必ず予約した日付、時間帯でダウンロードを行ってください。予約した日付、時間帯でダウンロードを行わなかった場合は、ダウンロードをするために再予約が必要になります。再予約を行う時に、予約の取り消しは不要です。
- CNVU-5310DL-Fまでは、ご予約の際に Key-Code の取得も併せて行っていただく手順でご案内しておりました。CNVU-5400DLからは、予約された日付・時間帯にダウンロードを行う際に、購入代金のご決済、ならびに KeyCode の取得を併せて行っていただきます。

お知らせ

- 予約された日付、時間帯の変更、取り消しは、スマートループユーザーページにて「ダウンロード(確認 / 変更)」から行うことが可能です。



■ 全データ更新を行う

ダウンロード注意事項

- 約 11 GB のデータをダウンロードします。約 12 GB のハードディスク容量を確保してください。
- ダウンロードにはブロードバンド環境が必要になります。
- 無線 LAN の場合は、大容量のデータをダウンロードするため安定しない可能性があります。無線 LAN をご使用のお客様は、なるべく有線 LAN でダウンロードを行ってください。
- スクリーンセーバーの電源設定がすべてなしになっていることを確認の上、ダウンロードを開始してください。
- パソコンの動作環境によっては、ダウンロード完了までの時間が長くなる場合があります。また、一部のウイルスチェックソフトにはダウンロードしているファイルに対してウイルスチェックを実行する機能があり、この機能を利用している場合はウイルスチェックに時間がかかりダウンロードが途中で中止されることがあります。

転送時の注意事項

- 全ての項目を転送するには数時間かかります。また、転送中はアップデートマネージャーを終了できません。
- 転送前に蓄積型プローブ情報をアップロードしてください。
アップロードしないで転送を行った場合は蓄積型プローブ情報が消えてしまう場合があります。
また、転送前にドライブマネージャーでデータ編集を行っている場合は、ブレインユニットを一度ナビ本体に挿してナビを起動してください。編集したデータの保存を行います。
- パソコンのスクリーンセーバーの電源設定がすべてなしになっていることを確認の上、転送を開始してください。
- パソコンの動作環境によっては、転送完了までの時間が長くなる場合があります。
また、一部のウイルスチェックソフトには転送しているファイルに対してウイルスチェックを実行する機能があり、この機能を利用している場合はウイルスチェックに時間がかかり転送が途中で中止されることがあります。
- プログラムデータと全国共通データの転送が完了するまではナビを起動することができません。
また、全ての項目を転送するまではナビの一部の機能がご利用できません。
※ドライブマネージャーは全ての項目を転送するまで起動することができません。
- 転送中は、絶対にリビングキットの電源を落としたりブレインユニットを抜いたりしないでください。リビングキットの電源を落としてしまった場合は、ブレインユニットのデータが破損してナビゲーションが起動しなくなる可能性があります。
万が一電源を落としてしまった場合は、全データ更新の続きを実施してください。
- 転送中にブレインユニットが再起動しますが、転送完了メッセージが表示されるまではリビングキットの電源を落としたりブレインユニットを抜いたりしないでください。ブレインユニットはプログラム更新の時に 2 回、検索データ更新の最後に 1 回、再起動します。
- 全データ更新を行うと設定中の情報は消去されます。必要に応じて再設定を行ってください。
詳細は P.21 の「転送完了後のナビ起動」をご確認ください。

予約日時到来時：ご購入代金決済、KeyCode 取得

1 インターネットおよびリビングキットと接続する

パソコンをインターネットおよびリビングキットと接続してください。

また、ブレインユニットをリビングキットに接続して、リビングキットの電源を [ON] にしてください。

2 ランチャーの起動

リビングキットの電源を [ON] にするとランチャーが自動起動します。

お知らせ

- 自動起動しない場合は、デスクトップの [NaviStudio3] をダブルクリックして、ランチャーを起動してください。

3 アップデートマネージャーの起動

ランチャーの [Update] ボタンを選択して、アップデートマネージャーを起動してください。

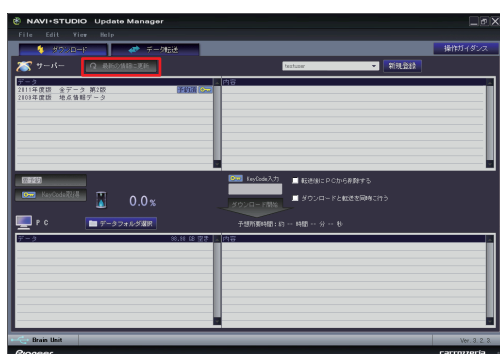
4 最新情報の更新

[最新の情報に更新] ボタンを押すと、最新のデータをサーバから取得します。

最新のデータを取得後、「2017 年度版 全データ 第 2 版」が表示されます。

ご注意

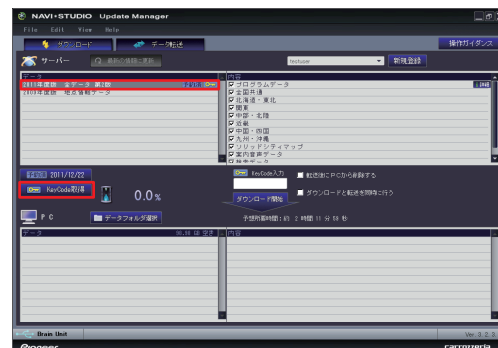
- [最新の情報に更新] ボタンを押して、「2017 年度版 全データ 第 2 版」が表示されない場合は、パイオニア Web ページのナビスタジオ 3.2 トップページを開いて、最新版のランチャー Ver.3.2 とアップデートマネージャー Ver.3.2.6 をダウンロードしてインストールしてください。



※ 画像はイメージです

5 全データ更新用の KeyCode 取得

アップデートマネージャーで「2017 年度版 全データ 第 2 版」を選択した状態で、[KeyCode 取得] ボタンを押してください。



※ 画像はイメージです

ご注意

- [KeyCode 取得] ボタンは予約日当日しか有効になりません。「KeyCode」は予約日に取得してください。

6 ログイン

Web ブラウザが起動してログイン画面が表示されます。

ニックネームとパスワードを入力してログインを行ってください。



予約日時到来時：ご購入代金決済、KeyCode 取得

7 利用約款、購入約款

利用約款ならびに購入約款をご確認いただき、同意の場合にはそれぞれの画面にて「同意する」を選択してください。

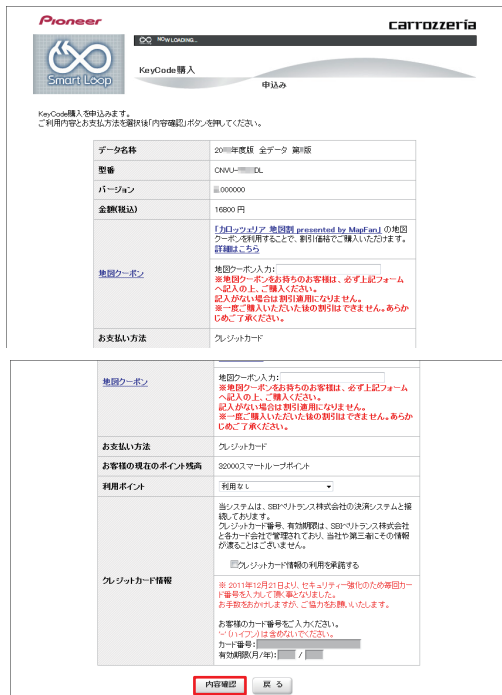
お知らせ

- 利用約款、購入約款のいずれかに同意いただけない場合には、これ以上進むことができません。



8 購入金額確認、決済情報入力

「2017年度版 全データ 第2版」の購入金額が表示されます。問題が無ければ、お支払い方法をお選びの上、「内容確認」を押してください。



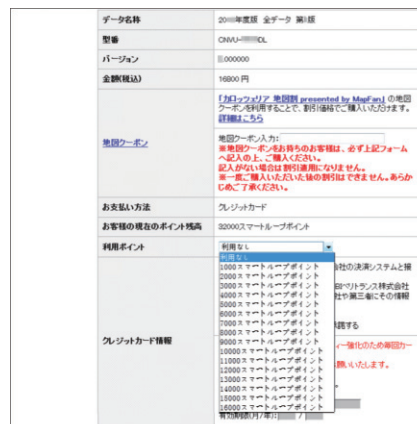
※ 上記画面に表示されている内容は、実際と異なる場合がございます。

ご注意

- バージョンアップを割引価格で購入できる、「カロッツェリア地図割 presented by MapFan」の地図クーポンをお持ちのお客様は、必ず地図クーポン入力フォームへ記入の上、ご購入ください。記入がない場合は割引適用になりません。
※一度ご購入いただいた後の割引はできません。あらかじめご了承ください。

お知らせ

- スマートループポイントを1,000ポイント以上お持ちのお客様は、ご購入金額の一部をスマートループポイントでお支払いいただくことができます。



※ 上記画面に表示されている内容は、実際と異なる場合がございます。

お知らせ

- 2012年5月8日をもちまして、オービスライブおよびバージョンアップデータのダウンロード版購入時における電子マネー（専用デジコイン）決済サービスを終了いたしました。詳しくは、弊社ホームページをご覧ください。

予約日時到来時：ご購入代金決済、KeyCode 取得

9 ご購入内容確認

お客様が購入された内容が表示されます。
内容がよろしければ、「確認」を押してください。

バージョン	000000
地図クーポン	TKXXXXXX-XXXXXXXX
割引額(税込)	7,950 円
割引後金額(税込)	9,450 円
お支払い方法	クレジットカード
クレジットカード番号	*****1111
有効期限(月/年)	12 / 12

※バージョンアップを割引適用で購入できる、「JICソフトウェア 地図課 presented by MapFan」の地図クーポンをお持ちのお客様は、必ず前ページの地図クーポン入力フォームへ記入の上、ご購入ください。記入がない場合は割引適用になりません。
※一度ご購入いただいた後の割引はできません。あらかじめご了承ください。

3Dセキュアのプロトコルを登録されているお客様は、お支払い手続の際のため VISA/MASTER/JSB の3Dセキュア画面へ移動します。

3Dセキュアプロトコルはこちら

VERIFIED by VISA MasterCard JCB

[ご購入に関するお問い合わせ](#)

※ 上記画面に表示されている内容は、実際と異なる場合がございます。

10 KeyCode 発行

お客様の「2017年度版 全データ 第2版」用 KeyCode が発行されます。
KeyCode は、全データ更新のダウンロードおよび転送の際に必要となりますので、ひかえておいてください。

Pioneer carrozzeria

Smart Loop 経路案内 < iPhoneやiPad touch 対応モジュール付でできるアプリケーション/ICD >

KeyCode 購入 完了

KeyCode購入が完了しました。

発行KeyCode : *****

[> 2017全図へ](#)

お知らせ

- 取得した KeyCode はスマートループユーザーページの「KeyCode 再発行」からご確認いただけます。

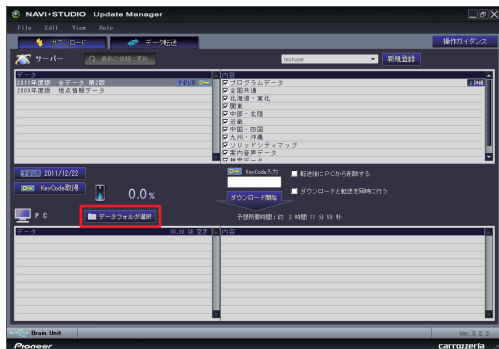
ダウンロードと転送を同時に行う

ここでは、全データ更新のダウンロードと転送を同時に行う手順について説明します。

ダウンロードと転送を別で行う場合は、P.19「ダウンロードと転送を別々に行う」の手順をご確認ください。

1 データフォルダの選択

ダウンロード先フォルダを指定してください。
データフォルダ選択画面が起動します。

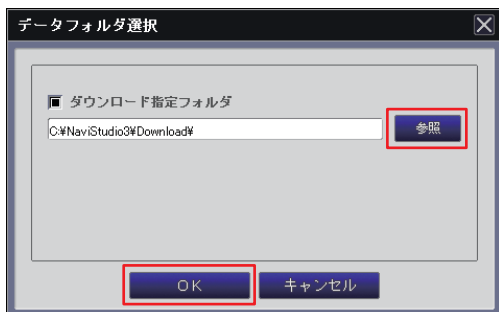


※ 画像はイメージです

2 データフォルダの参照

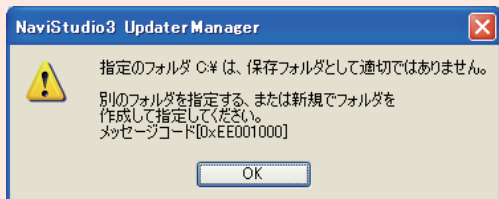
[参照] ボタンを選択して、フォルダを選択してください。

約 12 GB 以上の空きがあるドライブを選択して [OK] ボタンを選択してください。



ご注意

- 下記エラーメッセージが出力された場合は、別のフォルダを選択してください。
または、新規のフォルダを作成してからフォルダ選択してください。



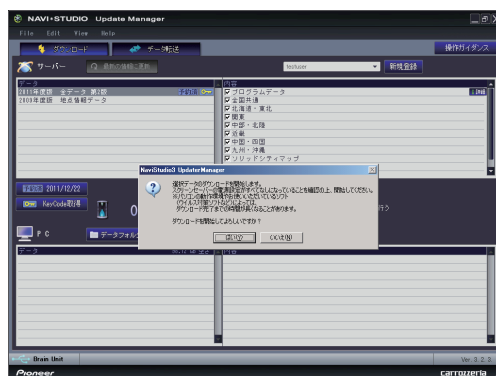
3 ダウンロードの開始

「2017 年度版 全データ 第 2 版」を選択します。
次に「ダウンロードと転送を同時に行う」にチェックを入れてください。

「KeyCode」を入力して、[ダウンロード開始] ボタンを押してください。

お知らせ

- KeyCode はスマートループトップページの「KeyCode 再発行」からご確認ください。



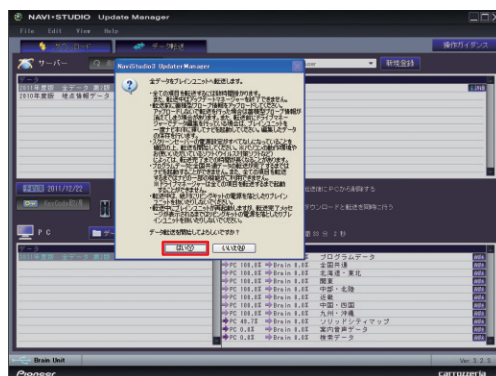
※ 画像はイメージです

4 転送の開始

「プログラムデータ」のダウンロードが完了すると、転送開始確認メッセージが出力されます。
メッセージを確認後、[はい] ボタンを押してください。転送が開始されます。

ご注意

- ブレインユニットはプログラム更新の時に 2 回、検索データ更新の最後に 1 回、再起動しますが、転送完了メッセージが表示されるまではリビングキットの電源を落としたりブレインユニットを抜いたりしないでください。
- データ転送を始めると、ご使用のブレインユニットでのナビ起動が転送完了まで行えませんのでご了承ください。



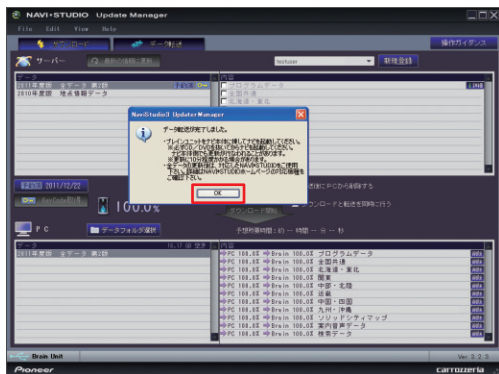
※ 画像はイメージです

ダウンロードと転送を同時に行う

5 転送完了

すべての転送が完了すると、以下のメッセージが表示されます。

[OK] ボタンを押してください。



※ 画像はイメージです

ブレインユニットへのデータ転送が終了したら、必ずP.21の「転送完了後のナビ起動」を行ってください。

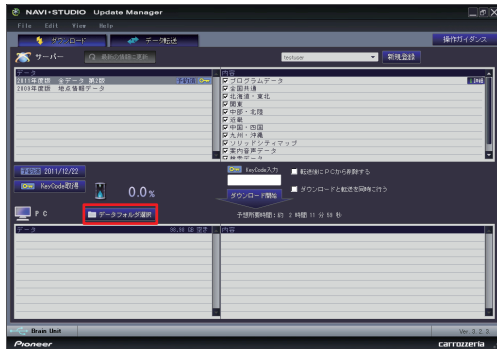
ダウンロードと転送を別々に行う

ここでは、全データ更新のダウンロードと転送を別々に行う手順について記載します。

ダウンロードと転送を同時に行う場合は、P.17「ダウンロードと転送を同時に行う」の手順をご確認ください。

1 データフォルダの選択

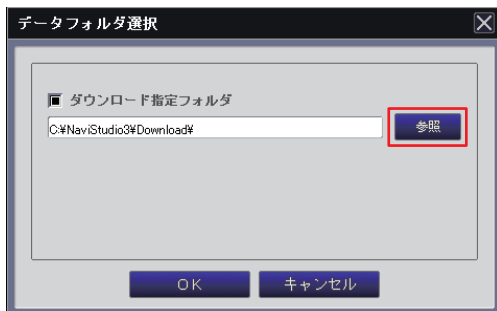
ダウンロード先フォルダを指定してください。
データフォルダ選択画面が起動します。



※ 画像はイメージです

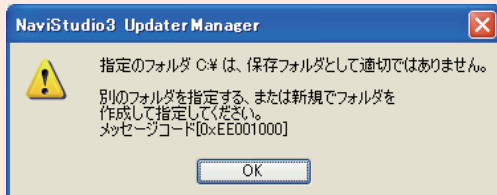
2 データフォルダの参照

[参照] ボタンを選択して、フォルダを選択してください。



ご注意

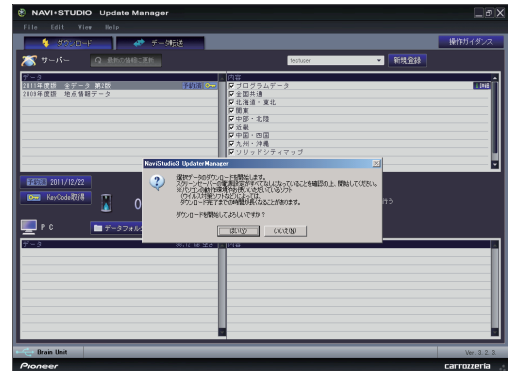
- 下記エラーメッセージが出力された場合は、別のフォルダを選択してください。
または、新規のフォルダを作成してからフォルダ選択してください。



3 ダウンロードの開始

「2017年度版 全データ 第2版」を選択します。
次に「ダウンロードと転送を同時に行う」のチェックを外してください。

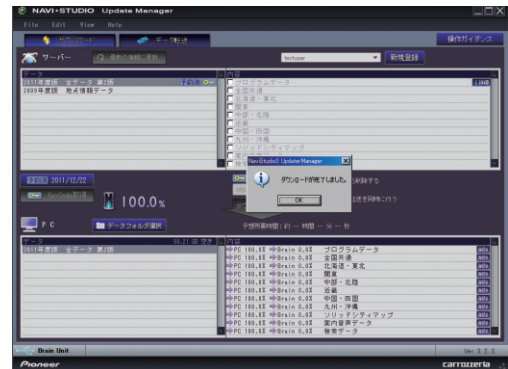
「KeyCode」を入力して、[ダウンロード開始] ボタンを押してください。



※ 画像はイメージです

4 ダウンロード完了

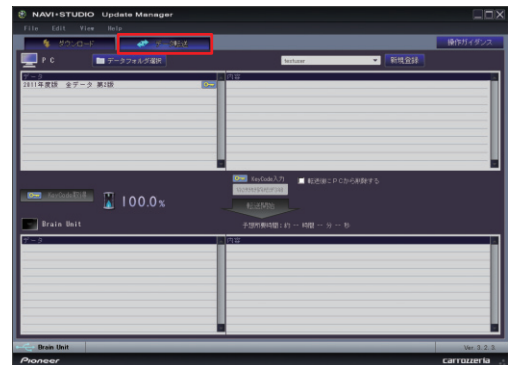
ダウンロードが完了すると以下のメッセージが出力されます。



※ 画像はイメージです

5 データ転送

[データ転送] ボタンを押して、転送画面を表示します。



※ 画像はイメージです

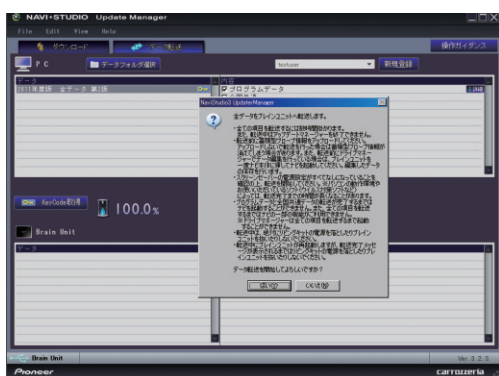
ダウンロードと転送を別々に行う

6 転送の開始

「2017年度版 全データ 第2版」を選択します。
「KeyCode」を入力して、[転送開始] ボタンを押してください。

ご注意

- ブレインユニットはプログラム更新の時に2回、検索データ更新の最後に1回、再起動しますが、転送完了メッセージが表示されるまではリビングキットの電源を落としたりブレインユニットを抜いたりしないでください。
- データ転送を始めますと、ご使用のブレインユニットでのナビ起動が転送完了まで行えませんのでご了承ください。

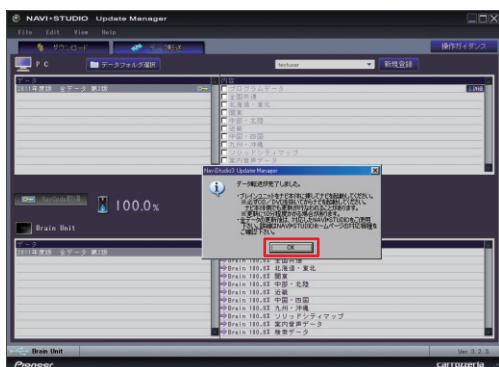


※ 画像はイメージです

7 転送完了

すべての転送が完了すると、以下のメッセージが表示されます。

[OK] ボタンを押してください。



※ 画像はイメージです

ブレインユニットへのデータ転送が終了したら、必ずP.21の「転送完了後のナビ起動」を行ってください。

転送完了後のナビ起動

ブレイクユニットをナビゲーション本体に接続して、ナビゲーション本体を起動してください。
ナビゲーション本体で更新処理を行います。更新処理には10分以上かかる場合があります。
更新処理中は進捗状況を表すプログレスバーが表示されます。
更新処理中は、エンジンを切らないでください。

ご注意

- 全データ更新を行うと下記の情報は消去されます。必要に応じて再設定を行ってください。

機能設定

カスタム設定

音量設定

車両設定

ロゴマーク表示設定

案内中のルート

地図のビュー、スケール

イルミネーションカラー設定

オートリルート履歴

学習ルートデータ

マップクリップのサイズ

ルートイコライザーの設定

オービスデータ

フロントカメラ設定『自動表示モード（カメラ登録地）およびカメラ登録地自動登録』

※カメラの取付位置や、取付位置補正の設定を、再調整して頂く必要がある場合があります。

- DVD/CD メディアが入っている場合は、起動中にプログレスバーが途中で停止する場合があります。

DVD/CD メディアは、[イジェクト] ボタンの長押しで取り出すことができます。

- オービスライブはアップデートマネージャーを使用して KeyCode 取得後、ダウンロード、インストールが可能です。

オービスデータは地図バージョンに合ったものをご利用ください。異なるバージョンをご利用いただく場合は、動作の保障を致しかねます。

ナビのデータ更新後は、P.61「**■データ更新後に行う作業**」に従ってパソコンで作業を行ってください。

ご注意

- 全データ更新の後は、すぐにドライブマネージャーを最新のバージョンに更新してください。

ドライブマネージャーのバージョンが古いまま、蓄積型プローブをアップロードすると、一部の Web サービスが正常に受けられなくなる可能性があります。

2009 年度の地図を バージョンアップされる方の手順

P.22～P.40は、2009年度の地図をバージョンアップされるお客様の手順になります。

上記以外の地図をバージョンアップされる場合は、P.2「お客様別バージョンアップ手順のご案内」から該当するページをご覧ください、バージョンアップを行ってください。

ご注意

- 今回の更新データは、有償でのご提供となります。ダウンロード当日、KeyCode発行時にご決済いただきますので、あらかじめご決済用のクレジットカードをご用意ください。

■はじめに—全データ更新を行う前の準備

NAVI*STUDIO3.1 の準備

ダウンロードサービスをご利用になるには、お客様登録および初期登録が必要になります。

ここでは、カーナビゲーションのプレインユニットをリビングキットに接続した状態でパソコンリンクソフト「NAVI*STUDIO3.1」から登録するための、インストール方法を説明します。

お知らせ

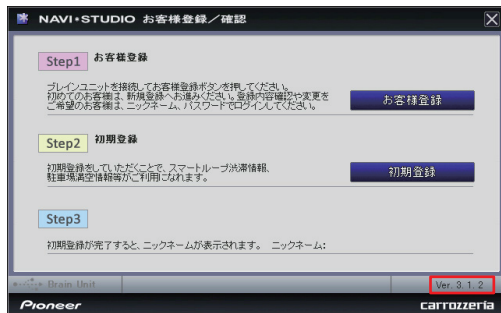
- NAVI*STUDIO3.1 をインストール済みのお客様は、P.25「お客様登録・初期登録」へお進みください。
- NAVI*STUDIO3.1 は以下のアプリケーションで構成されています。

- ・ランチャー Ver.3.1
- ・ドライブマネージャー Ver.3.1
- ・メンテナンスマネージャー Ver.3.1
- ・アップデートマネージャー Ver.3.1
- ・BeatJam ミュージック
- ・BeatJam ビデオ

各アプリケーションのバージョン確認は以下の画面より確認できます。

随時、最新版を弊社ホームページで公開しているため、3桁目のバージョンは画面例と異なる場合がございます。

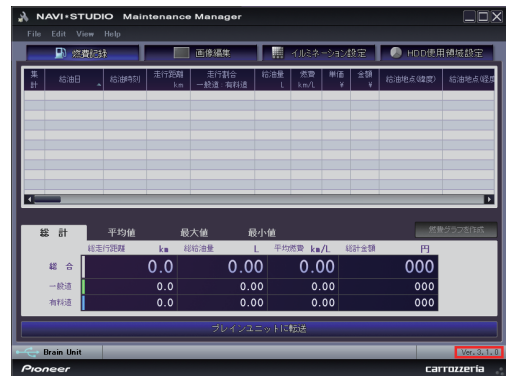
ランチャー



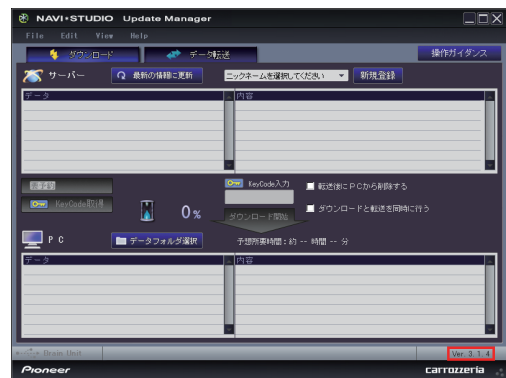
ドライブマネージャー



メンテナンスマネージャー



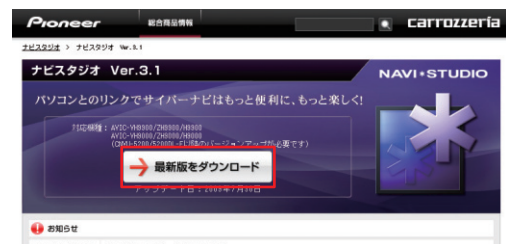
アップデートマネージャー



1 「NAVI*STUDIO3.1」のインストール

下記、弊社ホームページの[最新版をダウンロード]ボタンより手順に従ってNAVI*STUDIO3.1をインストールしてください。

<http://pioneer.jp/car/navistudio/navistudio3-1/index.html>



NAVI*STUDIO3.1 は以下のアプリケーションで構成されています。

- ・ランチャー Ver.3.1
- ・ドライブマネージャー Ver.3.1
- ・メンテナンスマネージャー Ver.3.1
- ・アップデートマネージャー Ver.3.1
- ・BeatJam ミュージック
- ・BeatJam ビデオ

NAVI*STUDIO3.1 の準備

お知らせ

- インストール方法については、各アプリケーションのダウンロードページにあるインストールマニュアルをご確認ください。

ご注意

- 「BeatJam ミュージック」「BeatJam ビデオ」は、製品付属の「NAVI*STUDIO Ver.3.0.0、または Ver.3.1.0 インストールディスク」よりインストールを行ってください。

お客様登録・初期登録

ここでは、カーナビゲーションのブレインユニットをリビングキットに接続した状態でパソコンリンクソフト「NAVI*STUDIO3.1」から登録する方法を説明します。パソコンがインターネット接続できる環境かご確認ください。

お知らせ

- お客様登録および初期登録を、すでに行っているお客様は P.28 「NAVI*STUDIO3.2 の準備」 へお進みください。
- お客様登録および初期登録は、カーナビゲーションの通信機能から行うこともできます。詳しくは、カーナビゲーションに付属の取扱説明書「ナビゲーションブック 応用編」の「通信」—「LIVE・COM」—「LIVE・COM の準備」をご覧ください。

1 ランチャーの起動

ブレインユニットをリビングキットに接続して、リビングキットの電源を [ON] にしてください。ランチャーが自動起動します。

お知らせ

- 自動起動しない場合は、デスクトップの [NaviStudio3] をダブルクリックして、ランチャーを起動してください。

2 お客様登録 / 確認

[お客様登録 / 確認] ボタンを押します。

お知らせ

- お客様登録は弊社ホームページから行うこともできます。
<http://pioneer.jp/support/>
- 弊社ホームページにてお客様登録がお済みのお客様は初期登録へお進みください。

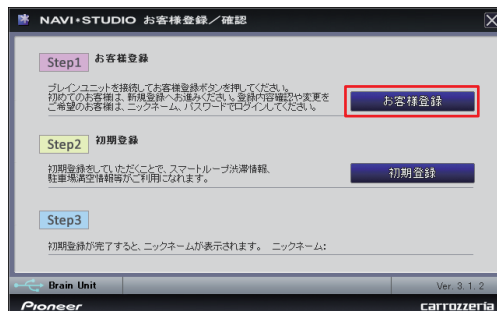


ご注意

- ランチャーのバージョンが異なる内容のメッセージが表示された場合は、最新のランチャー Ver.3.2 およびアップデートマネージャー Ver.3.2.6 をインストールして、再度、[お客様登録 / 確認] ボタンを押してください。インストール方法は、P.28 「NAVI*STUDIO3.2 の準備」をご覧ください。

3 お客様登録

Step1 の [お客様登録] ボタンを押します。



お知らせ

- 「お客様登録 / 確認」画面の下部に、ニックネームが表示されている場合、すでにお客様登録、初期登録は、どちらも完了しています。P.28 「NAVI*STUDIO3.2 の準備」へお進みください。

Web ブラウザが起動され、スマートループトップページが表示されます。

「新規のご登録はこちら」を選択してください。



お客様登録・初期登録

4 機種選択

ご購入頂いた製品の「新規ご登録はこちら」を選択してください。

ご注意

- ご購入頂いた製品を選択してください。間違った製品型番を選択すると、「初期登録」が失敗してしまいます。



6 ユーザー情報の登録

ユーザー情報登録フォームに、手続きに必要なお客様の情報を入力し、[内容確認] ボタンを押ししてください。



5 基本約款

基本約款をご確認いただき、同意の場合には「同意する」を選択してください。

お知らせ

- 基本約款に同意をいただけない場合は、これ以上進むことができません。

お客様登録・初期登録

入力いただいたすべての情報が表示されるので、確認のうえ登録してよろしければ「登録」を、修正の必要があれば「戻る」を選択してください。

ユーザー情報登録

以下の内容で登録してよろしいですか？
よろしければ登録ボタンをクリックしてください。
登録内容が正しくない場合は入力内容から修正してください。

お名前	姓	名
お名前(カナ)	姓	名
性別	女性	
生年月日	1991年02月02日	
住所	郵便番号	112-1111
	都道府県	東京都
	市区町村番地	
電話番号1	マンション名	
	電話番号2	01-1111-1111
Eメールアドレス		

お取引車年式

お取引者

この商品をお買い求めのポイントは何でしょうか

名前、良く読まれるニックネーム1

名前、良く読まれるニックネーム2

お客様名・性別・生年月日・ニックネーム・電話番号は後から変更することができません。
入力内容が正しいことをご確認ください。

登録が完了するまで画面はそのままにしばらくお待ちください。

7 ユーザー情報登録の完了

ユーザー登録完了メッセージとニックネームが表示されるので、ニックネームを記録してください。

ユーザー情報登録 完了

以下の情報につきましては、印刷用紙に付す事で、大切に保管していただくようお願いいたします。

ニックネーム XXXXXXXXXXXXXXXXXXXXXXX

「サービス契約」及び「登録情報変更」する場合は、上記のニックネームとご登録いただいたパスワードでログインしてください。

登録内容もナビゲーションに利用するためNAVIO STUDIOで初期登録するが、ナビゲーション上で初期登録もしてください。

引き続きアンケートにご協力ください

8 初期登録

Step2の[初期登録]ボタンを押します。

NAVIO STUDIO お客様登録/確認

Step1 お客様登録

プレインユニットを接続してお客様登録ボタンを押してください。
初めてののお客様は、新規登録へお進みください。登録内容確認や変更を
ご希望のお客様は、ニックネーム/パスワードでログインしてください。

おお客様登録

Step2 初期登録

初期登録をしていただくことで、スマートループ決済情報、
駐車場満定情報等がご利用いただけます。

初期登録

Step3

初期登録が完了すると、ニックネームが表示されます。ニックネーム:

Brain Unit Ver. 3.1.2

Pioneer carrozeria

9 ニックネーム/パスワードの入力

ニックネームとパスワードの入力フォームが表示されます。
お客様登録時に登録いただいたニックネームとパスワードを入力し、[決定]ボタンを押してください。

NAVIO STUDIO お客様登録/確認

ニックネーム: XXXXXXXX

パスワード: XXXXXXXX

Pioneer carrozeria

10 初期登録の完了

Step3にニックネームが表示されましたら初期登録は完了です。

NAVIO STUDIO お客様登録/確認

Step1 お客様登録

プレインユニットを接続してお客様登録ボタンを押してください。
初めてののお客様は、新規登録へお進みください。登録内容確認や変更を
ご希望のお客様は、ニックネーム/パスワードでログインしてください。

おお客様登録

Step2 初期登録

初期登録をしていただくことで、スマートループ決済情報、
駐車場満定情報等がご利用いただけます。

初期登録

Step3

初期登録が完了すると、ニックネームが表示されます。ニックネーム: pioneer-tarou

Brain Unit Ver. 3.1.2

Pioneer carrozeria

NAVI*STUDIO3.2 の準備

ここでは、全データ更新をするための「NAVI*STUDIO3.2」のインストール方法を説明します。

全データ更新を行うには、以下のNAVI*STUDIO Ver.3.2アプリケーションソフトをパソコンにインストールする必要があります。

- ランチャー Ver.3.2
- アップデートマネージャー Ver.3.2.6

お知らせ

- ランチャー Ver.3.1、アップデートマネージャー Ver.3.1は、上書きインストールされます。

ご注意

- 以下のアプリケーションソフトは、P.32の全データ更新（全てのデータのダウンロードおよび転送）が終了した後にアップグレードを行ってください。

- **ドライブマネージャー**
- **メンテナンスマネージャー**
- **BeatJam ビデオ**

※ドライブマネージャー/メンテナンスマネージャー Ver.3.2 および BeatJam ビデオのアップデートについては、P.61「ドライブマネージャー/メンテナンスマネージャー Ver.3.2(アップデートマネージャー)」、P.63「BeatJam ビデオ (BeatJam Video Converter)」をご覧ください。

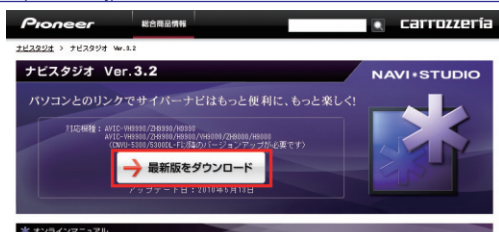
※ドライブマネージャー Ver.3.2、メンテナンスマネージャー Ver.3.2 にアップグレードしてしまった場合は、予約期間中、ドライブマネージャー、メンテナンスマネージャーが正常動作しません。ドライブマネージャー Ver.3.2、メンテナンスマネージャー Ver.3.2 にアップグレードした場合は、一度アンインストールを行い、再度 Ver.3.1 をインストールしてください。

1 NAVI*STUDIO3.2 トップページ

パイオニア Web ページのナビスタジオ 3.2 トップページを開いてください。

- ナビスタジオ 3.2 トップページ

<http://pioneer.jp/car/navistudio/navistudio3-2/index.html>

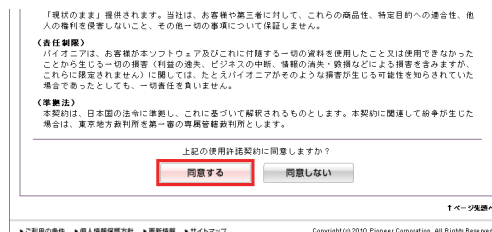


2 ソフトウェア使用許諾契約書

ソフトウェア使用許諾契約書の内容をご確認いただき、同意の場合は[同意する]を選択してください。

お知らせ

- 許諾事項に同意いただけない場合は、これ以上進むことができません。



3 ランチャー Ver.3.2 のダウンロード

NaviStudio3Launcher.exe をダウンロードしてください。



4 ランチャー Ver.3.2 のインストール

ダウンロードした NaviStudio3Launcher.exe をダブルクリックしてインストールを行ってください。

お知らせ

- インストール方法は、Web ページにある【NAVI*STUDIO Launcher インストールマニュアル】をご確認ください。

NAVI*STUDIO3.2 の準備

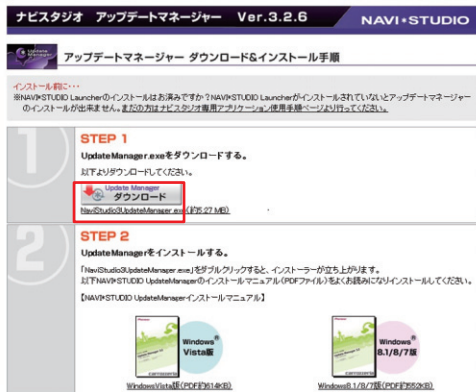
5 アップデートマネージャー

[Update] を選択してください。



6 アップデートマネージャー Ver.3.2.6 のダウンロード

NaviStudio3UpdateManager.exe をダウンロードしてください。



7 アップデートマネージャー Ver.3.2.6 のインストール

ダウンロードした NaviStudio3UpdateManager.exe をダブルクリックしてインストールを行ってください。

お知らせ

- インストール方法は、Web ページにある【NAVI*STUDIO UpdateManager インストールマニュアル】をご確認ください。

予約

サイバーナビの更新データはサイズが大きいため、ダウンロードサーバにアクセスが集中すると、ダウンロードに長時間かかることがあります。アクセス集中緩和のためダウンロードの予約をお願いしております。

ここではダウンロードの予約を説明します。

1 ランチャーの起動

リビングキットの電源を [ON] にするとランチャーが自動起動します。

お知らせ

- 自動起動しない場合は、デスクトップの [NaviStudio3] をダブルクリックして、ランチャーを起動してください。

2 アップデートマネージャーの起動

ランチャーの [Update] ボタンを選択して、アップデートマネージャーを起動してください。

3 最新情報の更新

プルダウンリストからお客様のニックネームを選択して、[最新の情報に更新] ボタンを押してください。

ご注意

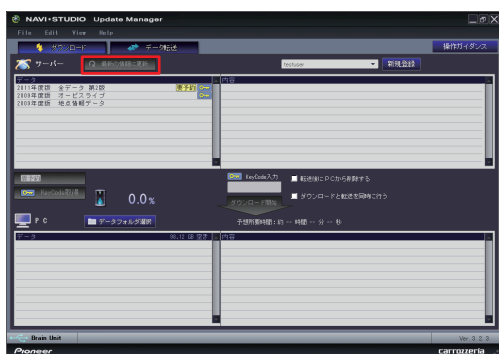
- エラーコード [403] エラーが発生した場合は、ブレイユニットをパソコンに接続してから、再度 [最新の情報に更新] ボタンを押してください。

お知らせ

- ブレイユニットがリビングキットに接続されている場合には、挿入されているブレイユニットを所有しているユーザーのニックネームのみが表示されます。

ご注意

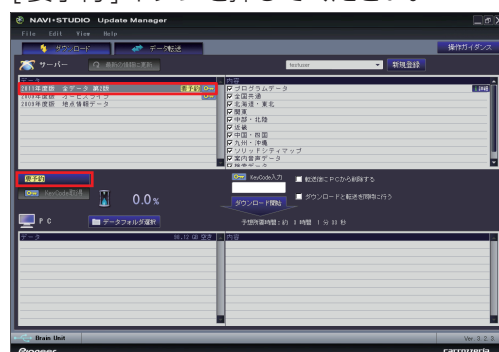
- [最新の情報に更新] ボタンを押して、「2017年度版 全データ 第2版」が表示されない場合は、パイオニア Web ページのナビスタジオ Ver.3.2 トップページを開いて、最新版のランチャー Ver.3.2 とアップデートマネージャー Ver.3.2.6 をダウンロードしてインストールしてください。



※ 画像はイメージです

4 全データ更新の予約

「2017年度版 全データ 第2版」を選択した状態で、[要予約] ボタンを押してください。



※ 画像はイメージです

5 ログイン

Web ブラウザが起動してログイン画面が表示されます。

ニックネームとパスワードを入力してログインを行ってください。



予約

6 予約日時選択

ダウンロードを希望する日付を選択してください。日付を選択した後、ダウンロードを希望する時間帯を選択して[予約確定]ボタンを押してください。

ご注意

- 必ず予約した日付、時間帯でダウンロードを行ってください。予約した日付、時間帯でダウンロードを行わなかった場合は、ダウンロードをするために再予約が必要になります。
- CNVU-5310DL-F までは、ご予約の際に Key-Code の取得も併せて行っていただく手順でご案内しておりました。CNVU-5400DL からは、予約された日付・時間帯にダウンロードを行う際に、購入代金のご決済、ならびに Key Code の取得を併せて行っていただきます。

お知らせ

- 予約された日付、時間帯の変更、取り消しは、スマートループユーザーページにて「ダウンロード(確認 / 変更)」から行うことが可能です。



■ 全データ更新を行う

ダウンロード注意事項

- 約 11 GB のデータをダウンロードします。約 12 GB のハードディスク容量を確保してください。
- ダウンロードにはブロードバンド環境が必要になります。
- 無線 LAN の場合は、大容量のデータをダウンロードするため安定しない可能性があります。無線 LAN をご使用のお客様は、なるべく有線 LAN でダウンロードを行ってください。
- スクリーンセーバーの電源設定がすべてなしになっていることを確認の上、ダウンロードを開始してください。
- パソコンの動作環境によっては、ダウンロード完了までの時間が長くなる場合があります。また、一部のウイルスチェックソフトにはダウンロードしているファイルに対してウイルスチェックを実行する機能があり、この機能を利用している場合はウイルスチェックに時間がかかりダウンロードが途中で中止されることがあります。

転送時の注意事項

- 全ての項目を転送するには数時間かかります。また、転送中はアップデートマネージャーを終了できません。
- 転送前に蓄積型プローブ情報をアップロードしてください。
アップロードしないで転送を行った場合は蓄積型プローブ情報が消えてしまう場合があります。
また、転送前にドライブマネージャーでデータ編集を行っている場合は、ブレインユニットを一度ナビ本体に挿してナビを起動してください。編集したデータの保存を行います。
- パソコンのスクリーンセーバーの電源設定がすべてなしになっていることを確認の上、転送を開始してください。
- パソコンの動作環境によっては、転送完了までの時間が長くなる場合があります。
また、一部のウイルスチェックソフトには転送しているファイルに対してウイルスチェックを実行する機能があり、この機能を利用している場合はウイルスチェックに時間がかかり転送が途中で中止されることがあります。
- プログラムデータと全国共通データの転送が完了するまではナビを起動することができません。
また、全ての項目を転送するまではナビの一部の機能がご利用できません。
※ドライブマネージャーは全ての項目を転送するまで起動することができません。
- 転送中は、絶対にリビングキットの電源を落としたりブレインユニットを抜いたりしないでください。リビングキットの電源を落としてしまった場合は、ブレインユニットのデータが破損してナビゲーションが起動しなくなる可能性があります。
万が一電源を落としてしまった場合は、全データ更新の続きを実施してください。
- 転送中にブレインユニットが再起動しますが、転送完了メッセージが表示されるまではリビングキットの電源を落としたりブレインユニットを抜いたりしないでください。ブレインユニットはプログラム更新の時に 2 回、検索データ更新の最後に 1 回、再起動します。
- 全データ更新を行うと設定中の情報は消去されます。必要に応じて再設定を行ってください。
詳細は P.40 の「転送完了後のナビ起動」をご確認ください。

予約日時到来時：ご購入代金決済、KeyCode 取得

1 インターネットおよびリビングキットと接続する

パソコンをインターネットおよびリビングキットと接続してください。

また、ブレインユニットをリビングキットに接続して、リビングキットの電源を [ON] にしてください。

2 ランチャーの起動

リビングキットの電源を [ON] にするとランチャーが自動起動します。

お知らせ

- 自動起動しない場合は、デスクトップの [NaviStudio3] をダブルクリックして、ランチャーを起動してください。

3 アップデートマネージャーの起動

ランチャーの [Update] ボタンを選択して、アップデートマネージャーを起動してください。

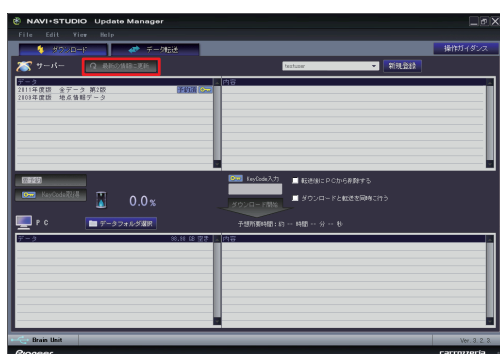
4 最新情報の更新

[最新の情報に更新] ボタンを押すと、最新のデータをサーバから取得します。

最新のデータを取得後、「2017 年度版 全データ 第 2 版」が表示されます。

ご注意

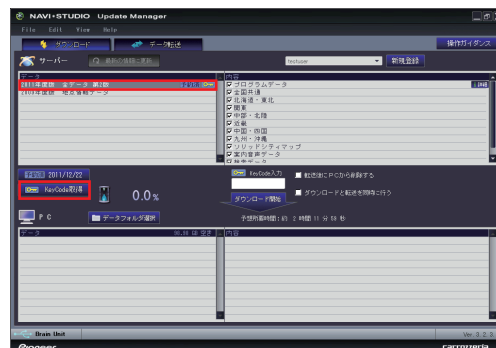
- [最新の情報に更新] ボタンを押して、「2017 年度版 全データ 第 2 版」が表示されない場合は、パイオニア Web ページのナビスタジオ 3.2 トップページを開いて、最新版のランチャー Ver.3.2 とアップデートマネージャー Ver.3.2.6 をダウンロードしてインストールしてください。



※ 画像はイメージです

5 全データ更新用の KeyCode 取得

アップデートマネージャーで「2017 年度版 全データ 第 2 版」を選択した状態で、[KeyCode 取得] ボタンを押してください。



※ 画像はイメージです

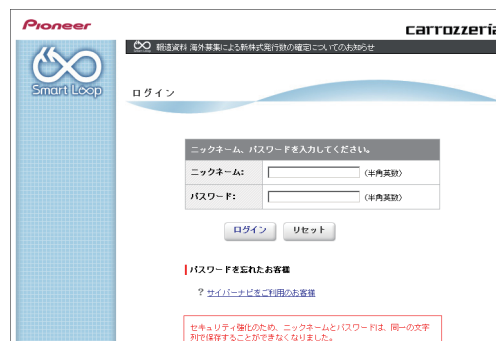
ご注意

- [KeyCode 取得] ボタンは予約日当日しか有効になりません。「KeyCode」は予約日に取得してください。

6 ログイン

Web ブラウザが起動してログイン画面が表示されます。

ニックネームとパスワードを入力してログインを行ってください。



予約日時到来時：ご購入代金決済、KeyCode取得

7 利用約款、購入約款

利用約款ならびに購入約款をご確認いただき、同意の場合にはそれぞれの画面にて「同意する」を選択してください。

お知らせ

- 利用約款、購入約款のいずれかに同意いただけない場合には、これ以上進むことができません。



ご注意

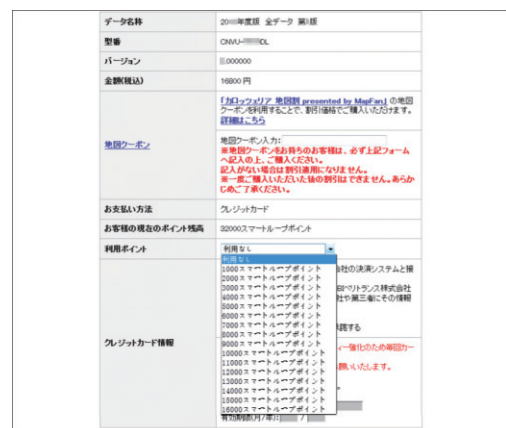
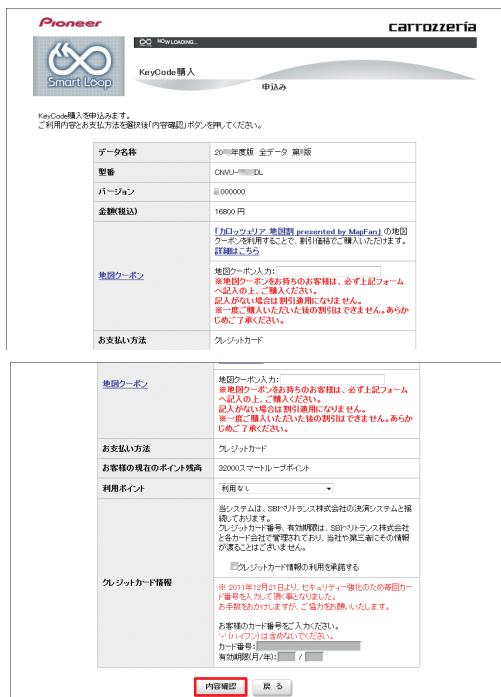
- バージョンアップを割引価格で購入できる、「カロッツェリア地図割 presented by MapFan」の地図クーポンをお持ちのお客様は、必ず地図クーポン入力フォームへ記入の上、ご購入ください。記入がない場合は割引適用になりません。
※一度ご購入いただいた後の割引はできません。あらかじめご了承ください。

お知らせ

- スマートループポイントを1,000ポイント以上お持ちのお客様は、ご購入金額の一部をスマートループポイントでお支払いいただくことができます。

8 購入金額確認、決済情報入力

「2017年度版 全データ 第2版」の購入金額が表示されます。問題が無ければ、お支払い方法をお選びの上、「内容確認」を押してください。



※ 上記画面に表示されている内容は、実際と異なる場合がございます。

お知らせ

- 2012年5月8日をもちまして、オービスライブおよびバージョンアップデータのダウンロード版購入時における電子マネー（専用デジコイン）決済サービスを終了いたしました。
詳しくは、弊社ホームページをご覧ください。

※ 上記画面に表示されている内容は、実際と異なる場合がございます。

予約日時到来時：ご購入代金決済、KeyCode 取得

9 ご購入内容確認

お客様が購入された内容が表示されます。
内容がよろしければ、「確認」を押してください。

バージョン	#000000
地図クーポン	TC0XXXXX-XXXXXXXX
割引額(税込)	7,350 円
割引後金額(税込)	9,450 円
お支払い方法	クレジットカード
クレジットカード番号	カード番号 *****1111
有効期限(月/年)	12 / 12

※バージョンアップを割引価格で購入できる、「Jコッフェリア 単体版 presented by MapFan」の地図クーポンをお持ちのお客様は、必ず前ページの地図クーポン入力フォームへ記入の上、ご購入ください。記入がない場合は発行無効になります。
※一度ご購入いただいた後の割引はできません。あらかじめご了承ください。

SDメモリーのパスワードを登録しているお客様は、お支払い手続のため VISA/MASTER/JOB の12ワード確認画面へ移動します。

SDメモリーについてはこちら

VERIFIED by VISA MasterCard JCB

ご購入に関するお問い合わせ

※ 上記画面に表示されている内容は、実際と異なる場合がございます。

10 KeyCode 発行

お客様の「2017年度版 全データ 第2版」用 KeyCode が発行されます。
KeyCode は、全データ更新のダウンロードおよび転送の際に必要となりますので、ひかえておいてください。

Pioneer carrozzeria

SmartLoop

KeyCode 購入 完了

KeyCode 購入が完了しました。

発行KeyCode : *****

▲ページトップへ

お知らせ

- 取得した KeyCode はスマートループユーザーページの「KeyCode 再発行」からご確認いただけます。

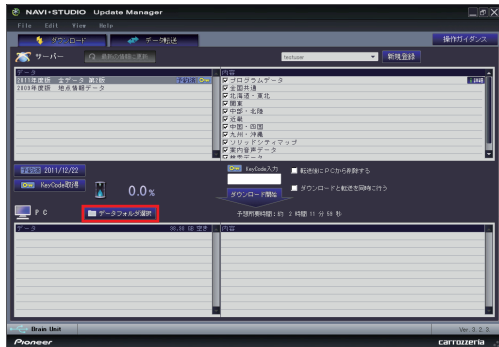
ダウンロードと転送を同時に行う

ここでは、全データ更新のダウンロードと転送を同時に行う手順について説明します。

ダウンロードと転送を別で行う場合は、P.38「ダウンロードと転送を別々に行う」の手順をご確認ください。

1 データフォルダの選択

ダウンロード先フォルダを指定してください。
データフォルダ選択画面が起動します。

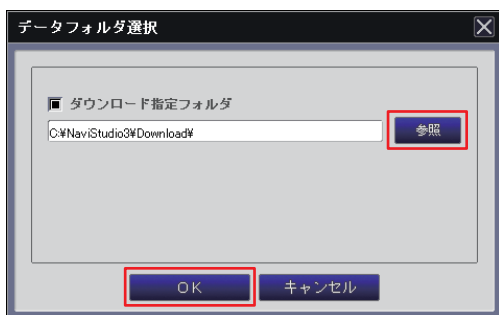


※ 画像はイメージです

2 データフォルダの参照

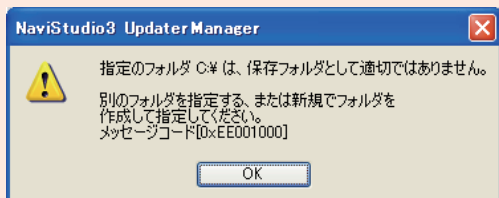
[参照] ボタンを選択して、フォルダを選択してください。

約 12 GB 以上の空きがあるドライブを選択して [OK] ボタンを選択してください。



ご注意

- 下記エラーメッセージが出力された場合は、別のフォルダを選択してください。
または、新規のフォルダを作成してからフォルダ選択してください。



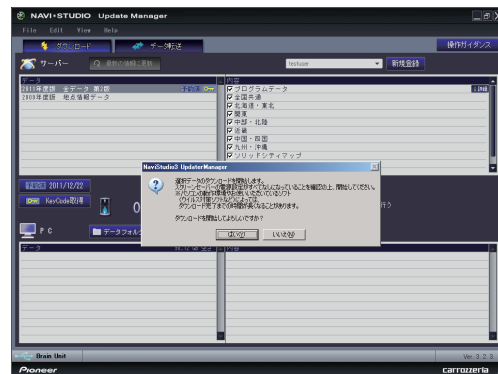
3 ダウンロードの開始

「2017年度版 全データ 第2版」を選択します。
次に「ダウンロードと転送を同時に行う」にチェックを入れてください。

「KeyCode」を入力して、[ダウンロード開始] ボタンを押してください。

お知らせ

- KeyCode はスマートループトップページの「KeyCode 再発行」からご確認ください。



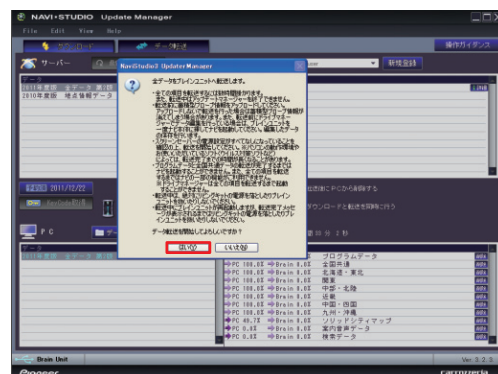
※ 画像はイメージです

4 転送の開始

「プログラムデータ」のダウンロードが完了すると、転送開始確認メッセージが出力されます。
メッセージを確認後、[はい] ボタンを押してください。転送が開始されます。

ご注意

- ブレインユニットはプログラム更新の時に 2 回、検索データ更新の最後に 1 回、再起動しますが、転送完了メッセージが表示されるまではリビングキットの電源を落としたりブレインユニットを抜いたりしないでください。
- データ転送を始めると、ご使用のブレインユニットでのナビ起動が転送完了まで行えませんのでご了承ください。



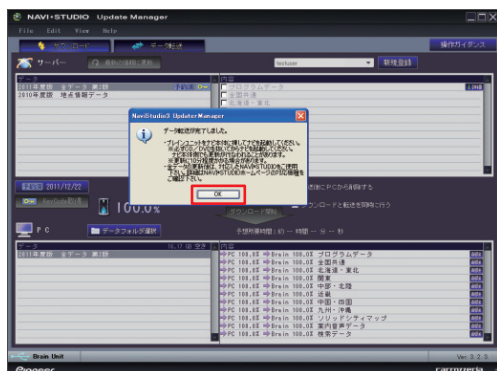
※ 画像はイメージです

ダウンロードと転送を同時に行う

5 転送完了

すべての転送が完了すると、以下のメッセージが表示されます。

[OK] ボタンを押してください。



※ 画像はイメージです

ブレインユニットへのデータ転送が終了したら、必ずP.40の「転送完了後のナビ起動」を行ってください。

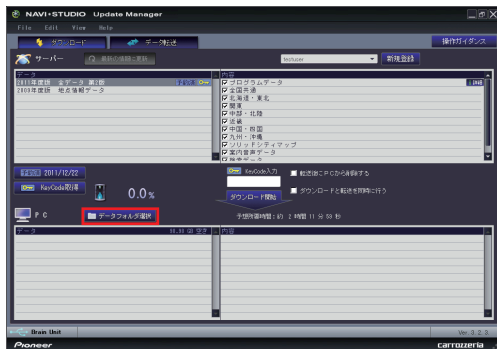
ダウンロードと転送を別々に行う

ここでは、全データ更新のダウンロードと転送を別々に行う手順について記載します。

ダウンロードと転送を同時に行う場合は、P.36「ダウンロードと転送を同時に行う」の手順をご確認ください。

1 データフォルダの選択

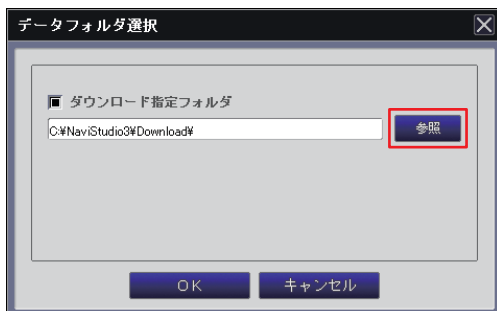
ダウンロード先フォルダを指定してください。
データフォルダ選択画面が起動します。



※ 画像はイメージです

2 データフォルダの参照

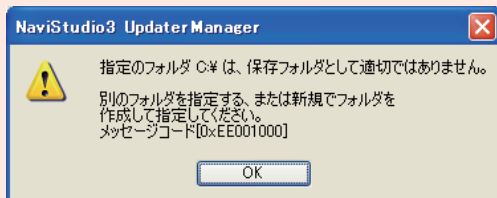
[参照] ボタンを選択して、フォルダを選択してください。



ご注意

- 下記エラーメッセージが出力された場合は、別のフォルダを選択してください。

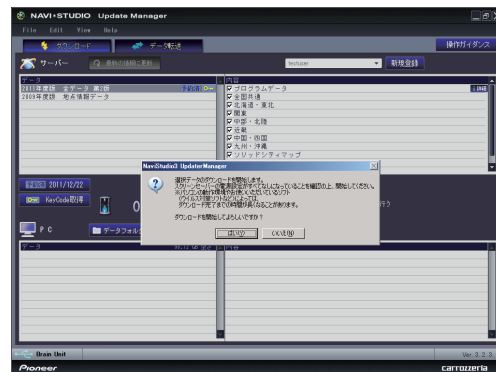
または、新規のフォルダを作成してからフォルダ選択してください。



3 ダウンロードの開始

「2017年度版 全データ 第2版」を選択します。
次に「ダウンロードと転送を同時に行う」のチェックを外してください。

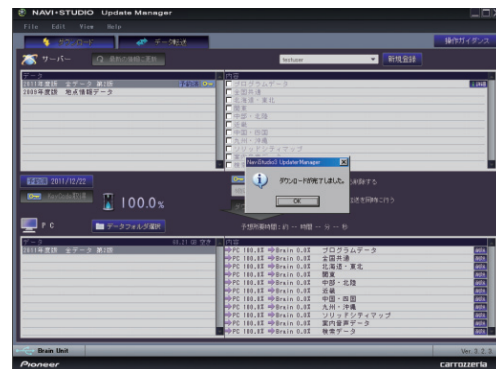
「KeyCode」を入力して、[ダウンロード開始] ボタンを押してください。



※ 画像はイメージです

4 ダウンロード完了

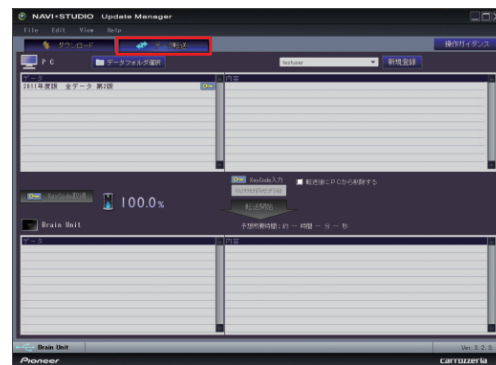
ダウンロードが完了すると以下のメッセージが出力されます。



※ 画像はイメージです

5 データ転送

[データ転送] ボタンを押して、転送画面を表示します。



※ 画像はイメージです

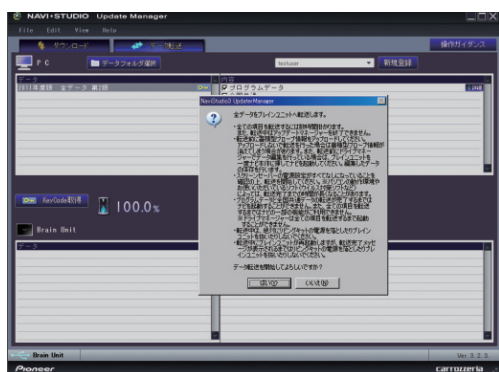
ダウンロードと転送を別々に行う

6 転送の開始

「2017年度版 全データ 第2版」を選択します。
「KeyCode」を入力して、[転送開始] ボタンを押してください。

ご注意

- ブレインユニットはプログラム更新の時に2回、検索データ更新の最後に1回、再起動しますが、転送完了メッセージが表示されるまではリビングキットの電源を落としたりブレインユニットを抜いたりしないでください

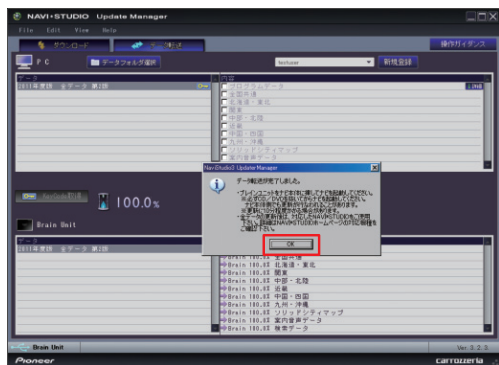


※ 画像はイメージです

7 転送完了

すべての転送が完了すると、以下のメッセージが表示されます。

[OK] ボタンを押してください。



※ 画像はイメージです

ブレインユニットへのデータ転送が終了したら、必ずP.40の「転送完了後のナビ起動」を行ってください。

転送完了後のナビ起動

ブレインユニットをナビゲーション本体に接続して、ナビゲーション本体を起動してください。
ナビゲーション本体で更新処理を行います。更新処理には 10 分以上かかる場合があります。
更新処理中は進捗状況を表すプログレスバーが表示されます。
更新処理中は、エンジンを切らないでください。

ご注意

- 全データ更新を行うと下記の情報は消去されます。必要に応じて再設定を行ってください。
 - 機能設定
 - カスタム設定
 - 音量設定
 - 車両設定
 - ロゴマーク表示設定
 - 案内中のルート
 - 地図のビュー、スケール
 - イルミネーションカラー設定
 - オートリルート履歴
 - 学習ルートデータ
 - マップクリップのサイズ
 - ルートイコライザーの設定
 - オービスデータ
 - フロントカメラ設定『自動表示モード（カメラ登録地）およびカメラ登録地自動登録』
 - リアルタイム道路データ更新履歴
- DVD/CD メディアが入っている場合は、起動中にプログレスバーが途中で停止する場合があります。
DVD/CD メディアは、[イジェクト] ボタンの長押しで取り出すことができます。
- オービスライブはアップデートマネージャーを使用して KeyCode 取得後、ダウンロード、インストールが可能です。
オービスデータは地図バージョンに合ったものをご利用ください。異なるバージョンをご利用いただく場合は、動作の保障を致しかねます。

ナビのデータ更新後は、P.61「**■データ更新後に行う作業**」に従ってパソコンで作業を行ってください。

ご注意

- 全データ更新の後は、すぐにドライブマネージャーを最新のバージョンに更新してください。
ドライブマネージャーのバージョンが古いまま、蓄積型プローブをアップロードすると、一部の Web サービスが正常に受けられなくなる可能性があります。

2010年度以後の地図を バージョンアップされる方の手順

P.41～P.60は、2010年度以後の地図をバージョンアップされるお客様の
手順になります。

上記以外の地図をバージョンアップされる場合は、P.2「お客様別バージョンア
ップ手順のご案内」から該当するページをご覧ください、バージョンアップを行ってくだ
さい。

ご注意

- 今回の更新データは、有償でのご提供となります。ダウンロード当日、KeyCode発行時にご決済いただきますので、あらかじめご決済用のクレジットカードをご用意ください。

■はじめに—全データ更新を行う前の準備

NAVI*STUDIO3.2 の準備

ダウンロードサービスをご利用になるには、お客様登録および初期登録が必要になります。

ここでは、カーナビゲーションのプレインユニットをリビングキットに接続した状態でパソコンリンクソフト「NAVI*STUDIO3.2」から登録するための、インストール方法を説明します。

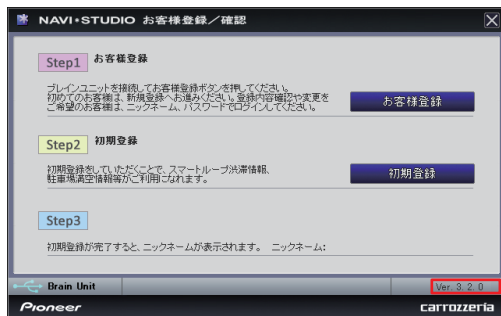
お知らせ

- NAVI*STUDIO3.2 をインストール済みのお客様は、P.44「アップデートマネージャー Ver.3.2.6 のインストール」へお進みください。
- NAVI*STUDIO3.2 は以下のアプリケーションで構成されています。
 - ・ランチャー Ver.3.2
 - ・ドライブマネージャー Ver.3.2
 - ・メンテナンスマネージャー Ver.3.2
 - ・アップデートマネージャー Ver.3.2
 - ・BeatJam ミュージック
 - ・BeatJam ビデオ

各アプリケーションのバージョン確認は以下の画面より確認できます。

随時、最新版を弊社ホームページで公開しているため、3桁目のバージョンは画面例と異なる場合がございます。

ランチャー



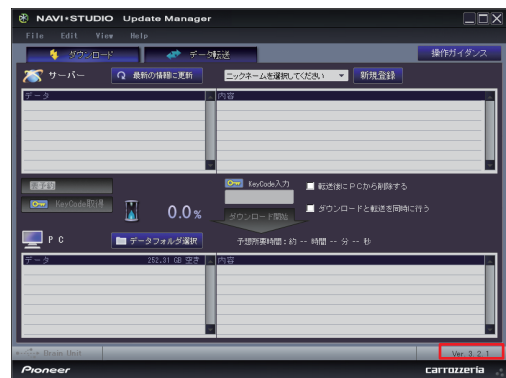
ドライブマネージャー



メンテナンスマネージャー



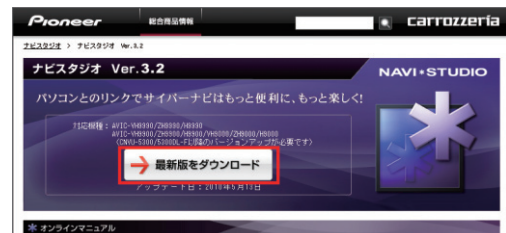
アップデートマネージャー



1 「NAVI*STUDIO3.2」のインストール

下記、弊社ホームページの[最新版をダウンロード]ボタンより手順に従ってNAVI*STUDIO3.2をインストールしてください。

<http://pioneer.jp/car/navistudio/navistudio3-2/index.html>



NAVI*STUDIO3.2 は以下のアプリケーションで構成されています。

- ・ランチャー Ver.3.2
- ・ドライブマネージャー Ver.3.2
- ・メンテナンスマネージャー Ver.3.2
- ・アップデートマネージャー Ver.3.2
- ・BeatJam ミュージック
- ・BeatJam ビデオ

NAVI*STUDIO3.2 の準備

お知らせ

- インストール方法については、各アプリケーションのダウンロードページにあるインストールマニュアルをご確認ください。

ご注意

- 「BeatJam ミュージック」「BeatJam ビデオ」は、製品付属の「NAVI*STUDIO Ver.3.0.0、または Ver.3.1.0 インストールディスク」よりインストールを行ってください。

アップデートマネージャー Ver.3.2.6 のインストール

ここでは、全データ更新をするための「アップデートマネージャー Ver.3.2.6」のインストール方法を説明します。全データ更新を行うには、以下のNAVI*STUDIO Ver.3.2アプリケーションソフトをパソコンにインストールする必要があります。

●アップデートマネージャー Ver.3.2.6

お知らせ

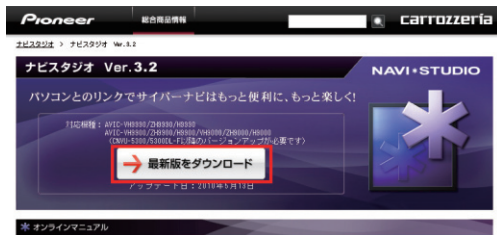
- P.42「NAVI*STUDIO3.2の準備」にて最新のアプリケーションをインストールされたお客様、またはすでにアップデートマネージャー Ver.3.2.6がご利用のNAVI*STUDIO3.2に適用されているお客様は、P.45「お客様登録・初期登録」へお進みください。
- アップデートマネージャー Ver.3.2.0、Ver.3.2.1、Ver.3.2.2、Ver.3.2.3、Ver.3.2.4、Ver.3.2.5は、上書きインストールされます。

1 NAVI*STUDIO3.2 トップページ

パイオニア Web ページのナビスタジオ 3.2 トップページを開いてください。

●ナビスタジオ 3.2 トップページ

<http://pioneer.jp/car/navistudio/navistudio3-2/index.html>

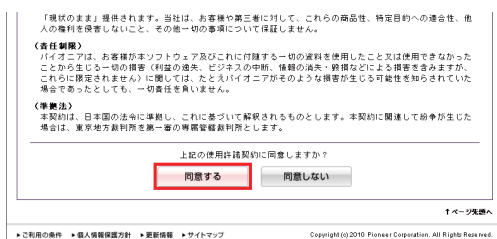


2 ソフトウェア使用許諾契約書

ソフトウェア使用許諾契約書の内容をご確認いただき、同意の場合は[同意する]を選択してください。

お知らせ

- 許諾事項に同意いただけない場合は、これ以上進むことができません。



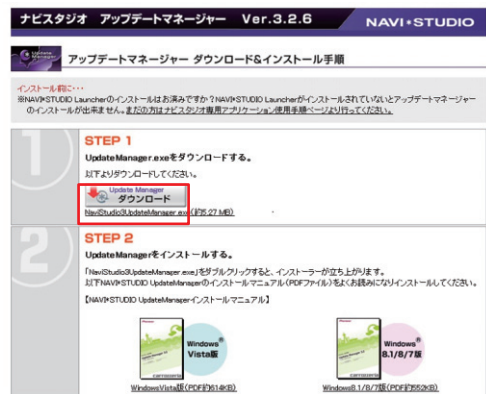
3 アップデートマネージャー

[Update] を選択してください。



4 アップデートマネージャー Ver.3.2.6 のダウンロード

NaviStudio3UpdateManager.exe をダウンロードしてください。



5 アップデートマネージャー Ver.3.2.6 のインストール

ダウンロードした NaviStudio3Update Manager.exe をダブルクリックしてインストールを行ってください。

お知らせ

- インストール方法は、Web ページにある【NAVI*STUDIO UpdateManager インストールマニュアル】をご確認ください。

お客様登録・初期登録

ここでは、カーナビゲーションのブレインユニットをリビングキットに接続した状態でパソコンリンクソフト「NAVI*STUDIO3.2」から登録する方法を説明します。パソコンがインターネット接続できる環境かご確認ください。

お知らせ

- お客様登録および初期登録を、すでに行っているお客様は P.48 「予約」へお進みください。
- お客様登録および初期登録は、カーナビゲーションの通信機能から行うこともできます。

詳しくは、カーナビゲーションに付属の取扱説明書「ナビゲーションブック 応用編」の「通信」—「LIVE・COM」—「LIVE・COMの準備」をご覧ください。

1 ランチャーの起動

ブレインユニットをリビングキットに接続して、リビングキットの電源を [ON] にしてください。ランチャーが自動起動します。

お知らせ

- 自動起動しない場合は、デスクトップの [NaviStudio3] をダブルクリックして、ランチャーを起動してください。

2 お客様登録 / 確認

[お客様登録 / 確認] ボタンを押します。

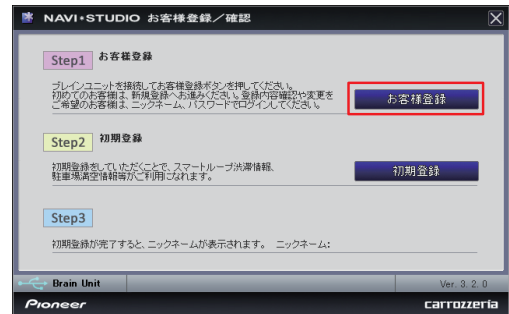
お知らせ

- お客様登録は弊社ホームページから行うこともできます。
<http://pioneer.jp/support/>
- 弊社ホームページにてお客様登録がお済みのお客様は初期登録へお進みください。



3 お客様登録

Step1 の [お客様登録] ボタンを押します。



お知らせ

- 「お客様登録 / 確認」画面の下部に、ニックネームが表示されている場合、すでにお客様登録、初期登録は、どちらも完了しています。P.48 「予約」へお進みください。

Web ブラウザが起動され、スマートループトップページが表示されます。

「新規のご登録はこちら」を選択してください。



お客様登録・初期登録

4 機種選択

ご購入頂いた製品の「新規ご登録はこちら」を選択してください。

ご注意

- ご購入頂いた製品を選択してください。間違った製品型番を選択すると、「初期登録」が失敗してしまいます。



6 ユーザー情報の登録

ユーザー情報登録フォームに、手続きに必要なお客様の情報を入力し、[内容登録] ボタンを押ししてください。

お客様のお名前(姓別) 生年月日をご入力ください。	
お客様名(必須)	姓 [] 名 [] (全角)
お客様名(姓)(必須)	姓 [] (全角)
性別(必須)	<input type="radio"/> 男性 <input type="radio"/> 女性
生年月日(必須)	西暦 [] 年 [] 月 [] 日 (※半角数字)
お客様の自宅住所、電話番号をご入力ください。	
郵便番号(必須)	[] - [] (※半角数字) 郵便番号
住所	[]
市区町村番号(必須)	[] (全角)
マンション名(4桁以内)	[] (全角)
電話番号(必須)	[] - [] (※半角数字)

AVIC-H8900	<input type="radio"/>
2009年発売機種はこちら	
AVIC-VH9000	<input type="radio"/>
AVIC-H8900	<input type="radio"/>
AVIC-DH8000	<input type="radio"/>
2010年発売機種はこちら	
AVIC-VH9000	<input type="radio"/>
AVIC-DH8000	<input type="radio"/>
AVIC-H8900	<input type="radio"/>
製造番号(必須)	[] (※半角数字)
※製造番号は商品上の「保証書」をご確認ください。	
スマートループが有効な期間を選択してください。	

5 基本約款

基本約款をご確認いただき、同意の場合には「同意する」を選択してください。

お知らせ

- 基本約款に同意をいただけない場合は、これ以上進むことができません。

お客様登録・初期登録

入力いただいたすべての情報が表示されるので、確認のうえ登録してよろしければ「登録」を、修正の必要があれば「戻る」を選択してください。

ユーザー情報登録

お名前	性別
お名前(カナ)	性別
性別	女性
生年月日	1991年02月22日
郵便番号	112-1111
市区町村	東京都
市区町村番号	
マンション名	
電話番号1	01-1111-1111
メールアドレス	

お取引年次
お取引者
この商品をお選び頂いたポイントは何でしょうか
普段、良く読まれる雑誌名1
普段、良く読まれる雑誌名2

お客様名・性別・生年月日・ニックネーム・振替名・製造番号は後の変更することができません。
入力が正しいことをご確認ください。

登録が完了するまで画面はそのまましばらくお待ちください。

7 ユーザー情報登録の完了

ユーザー登録完了メッセージとニックネームが表示されるので、ニックネームを記録してください。

ユーザー情報登録 完了

ユーザー登録が完了しました。

以下の情報につきましては、印刷がまだ可能です。大切に保管していただくようお願いいたします。

ニックネーム: XXXXXXXXXXXXXXXXXXXX

サービス利用通知が登録情報変更時や場合は、上記のニックネームとご登録いただいたパスワードが中心となります。

登録内容がブラウザ上で利用するためNAVIO STUDIOで初期登録するが、ナビオン上で初期登録してください。

8 初期登録

Step2の[初期登録]ボタンを押します。

NAVI STUDIO お客様登録/確認

Step1 お客様登録

プレインユニットを接続してお客様登録ボタンを押してください。
初めてのお客様は、新規登録へお進みください。登録内容確認や変更を
ご希望のお客様は、ニックネーム/パスワードでログインしてください。

Step2 初期登録

初期登録をしていただくことで、スマートループ決済情報、
駐車場満定情報等がご利用いただけます。

Step3

初期登録が完了すると、ニックネームが表示されます。ニックネーム:

Brain Unit Ver. 3.2.0
Pioneer carrozzeria

9 ニックネーム/パスワードの入力

ニックネームとパスワードの入力フォームが表示されます。
お客様登録時に登録いただいたニックネームとパスワードを入力し、[決定]ボタンを押してください。

NAVI STUDIO お客様登録/確認

ニックネーム: *****

パスワード: *****

Pioneer carrozzeria

10 初期登録の完了

Step3にニックネームが表示されましたら初期登録は完了です。

NAVI STUDIO お客様登録/確認

Step1 お客様登録

プレインユニットを接続してお客様登録ボタンを押してください。
初めてのお客様は、新規登録へお進みください。登録内容確認や変更を
ご希望のお客様は、ニックネーム/パスワードでログインしてください。

Step2 初期登録

初期登録をしていただくことで、スマートループ決済情報、
駐車場満定情報等がご利用いただけます。

Step3

初期登録が完了すると、ニックネームが表示されます。ニックネーム: pioneer-tarou

Brain Unit Ver. 3.2.0
Pioneer carrozzeria

予約

サイバーナビの更新データはサイズが大きいため、ダウンロードサーバにアクセスが集中すると、ダウンロードに長時間かかることがあります。アクセス集中緩和のためダウンロードの予約をお願いしております。

ここではダウンロードの予約を説明します。

1 ランチャーの起動

リビングキットの電源を [ON] にするとランチャーが自動起動します。

お知らせ

- 自動起動しない場合は、デスクトップの [NaviStudio3] をダブルクリックして、ランチャーを起動してください。

2 アップデートマネージャーの起動

ランチャーの [Update] ボタンを選択して、アップデートマネージャーを起動してください。

3 最新情報の更新

プルダウンリストからお客様のニックネームを選択して、[最新の情報に更新] ボタンを押してください。

ご注意

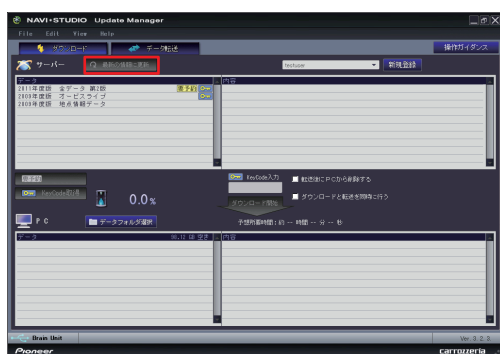
- エラーコード「403」エラーが発生した場合は、ブレイユニットをパソコンに接続してから、再度 [最新の情報に更新] ボタンを押してください。

お知らせ

- ブレイユニットがリビングキットに接続されている場合には、挿入されているブレイユニットを所有しているユーザーのニックネームのみが表示されます。

ご注意

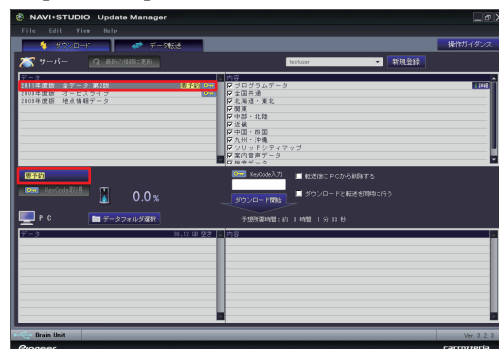
- [最新の情報に更新] ボタンを押して、「2017年度版 全データ 第2版」が表示されない場合は、パイオニア Web ページのナビスタジオ Ver.3.2 トップページを開いて、最新版のランチャー Ver.3.2 とアップデートマネージャー Ver.3.2.6 をダウンロードしてインストールしてください。



※ 画像はイメージです

4 全データ更新の予約

「2017年度版 全データ 第2版」を選択した状態で、[要予約] ボタンを押してください。



※ 画像はイメージです

5 ログイン

Web ブラウザが起動してログイン画面が表示されます。

ニックネームとパスワードを入力してログインを行ってください。



予約

6 予約日時選択

ダウンロードを希望する日付を選択してください。日付を選択した後、ダウンロードを希望する時間帯を選択して[予約確定]ボタンを押してください。

ご注意

- 必ず予約した日付、時間帯でダウンロードを行ってください。予約した日付、時間帯でダウンロードを行わなかった場合は、ダウンロードをするために再予約が必要になります。
- CNVU-5310DL-Fまでは、ご予約の際に Key-Code の取得も併せて行っていただく手順でご案内しておりました。CNVU-5400DLからは、予約された日付・時間帯にダウンロードを行う際に、購入代金のご決済、ならびに KeyCode の取得を併せて行っていただきます。

お知らせ

- 予約された日付、時間帯の変更、取り消しは、スマートループユーザーページにて「ダウンロード(確認 / 変更)」から行うことが可能です。



■ 全データ更新を行う

ダウンロード注意事項

- 約 11 GB のデータをダウンロードします。約 12 GB のハードディスク容量を確保してください。
- ダウンロードにはブロードバンド環境が必要になります。
- 無線 LAN の場合は、大容量のデータをダウンロードするため安定しない可能性があります。無線 LAN をご使用のお客様は、なるべく有線 LAN でダウンロードを行ってください。
- スクリーンセーバーの電源設定がすべてなしになっていることを確認の上、ダウンロードを開始してください。
- パソコンの動作環境によっては、ダウンロード完了までの時間が長くなる場合があります。また、一部のウイルスチェックソフトにはダウンロードしているファイルに対してウイルスチェックを実行する機能があり、この機能を利用している場合はウイルスチェックに時間がかかりダウンロードが途中で中止されることがあります。

転送時の注意事項

- 全ての項目を転送するには数時間かかります。また、転送中はアップデートマネージャーを終了できません。
- 転送前に蓄積型プローブ情報をアップロードしてください。
アップロードしないで転送を行った場合は蓄積型プローブ情報が消えてしまう場合があります。
また、転送前にドライブマネージャーでデータ編集を行っている場合は、ブレインユニットを一度ナビ本体に挿してナビを起動してください。編集したデータの保存を行います。
- パソコンのスクリーンセーバーの電源設定がすべてなしになっていることを確認の上、転送を開始してください。
- パソコンの動作環境によっては、転送完了までの時間が長くなる場合があります。
また、一部のウイルスチェックソフトには転送しているファイルに対してウイルスチェックを実行する機能があり、この機能を利用している場合はウイルスチェックに時間がかかり転送が途中で中止されることがあります。
- プログラムデータと全国共通データの転送が完了するまではナビを起動することができません。
また、全ての項目を転送するまではナビの一部の機能がご利用できません。
※ドライブマネージャーは全ての項目を転送するまで起動することができません。
- 転送中は、絶対にリビングキットの電源を落としたりブレインユニットを抜いたりしないでください。リビングキットの電源を落としてしまった場合は、ブレインユニットのデータが破損してナビゲーションが起動しなくなる可能性があります。
万が一電源を落としてしまった場合は、全データ更新の続きを実施してください。
- 転送中にブレインユニットが再起動しますが、転送完了メッセージが表示されるまではリビングキットの電源を落としたりブレインユニットを抜いたりしないでください。ブレインユニットはプログラム更新の時に 2 回、検索データ更新の最後に 1 回、再起動します。
- 全データ更新を行うと設定中の情報は消去されます。必要に応じて再設定を行ってください。
詳細は P.60 の「転送完了後のナビ起動」をご確認ください。

予約日時到来時：ご購入代金決済、KeyCode 取得

ここでは、CNVU-51000DL を今まで購入されたことのない方のための説明です。

すでに2017年全データ第1版配信時にご購入済みのお客様は、P.54「予約日時到来時：KeyCode取得（CNVU-51000DL ご購入済みの場合）」の手続きをご確認ください。

1 インターネットおよびリビングキットと接続する

パソコンをインターネットおよびリビングキットと接続してください。

また、ブレインユニットをリビングキットに接続して、リビングキットの電源を[ON]にしてください。

2 ランチャーの起動

リビングキットの電源を[ON]にするとランチャーが自動起動します。

お知らせ

- 自動起動しない場合は、デスクトップの[NaviStudio3]をダブルクリックして、ランチャーを起動してください。

3 アップデートマネージャーの起動

ランチャーの[Update]ボタンを選択して、アップデートマネージャーを起動してください。

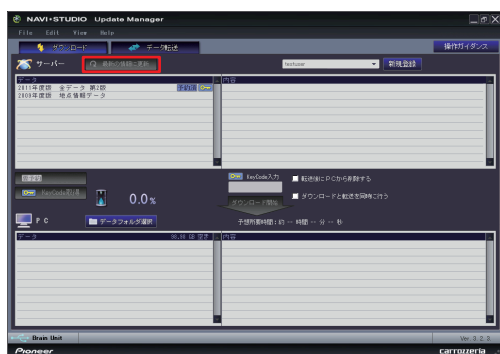
4 最新情報の更新

[最新の情報に更新]ボタンを押すと、最新のデータをサーバから取得します。

最新のデータを取得後、「2017年度版 全データ 第2版」が表示されます。

ご注意

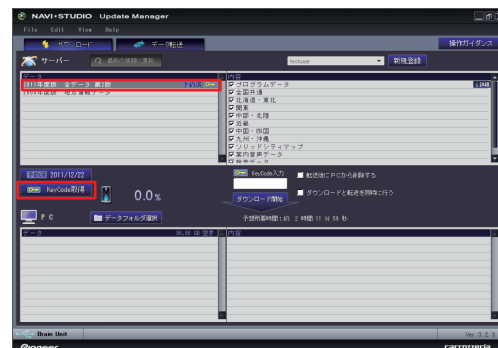
- [最新の情報に更新]ボタンを押して、「2017年度版 全データ 第2版」が表示されない場合は、パイオニアWebページのナビスタジオ3.2トップページを開いて、最新版のランチャー Ver.3.2 とアップデートマネージャー Ver.3.2.6 をダウンロードしてインストールしてください。



※ 画像はイメージです

5 全データ更新用の KeyCode 取得

アップデートマネージャーで「2017年度版 全データ 第2版」を選択した状態で、[KeyCode取得]ボタンを押してください。



※ 画像はイメージです

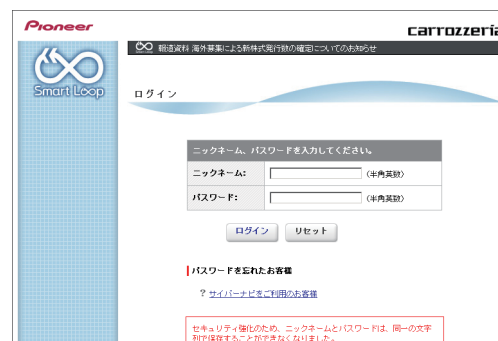
ご注意

- [KeyCode取得]ボタンは予約日当日しか有効になりません。「KeyCode」は予約日に取得してください。

6 ログイン

Webブラウザが起動してログイン画面が表示されます。

ニックネームとパスワードを入力してログインを行ってください。



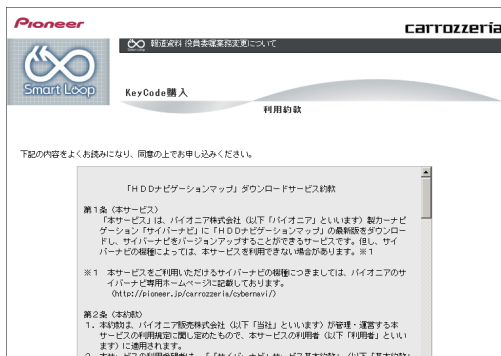
予約日時到来時：ご購入代金決済、KeyCode取得

7 利用約款、購入約款

利用約款ならびに購入約款をご確認いただき、同意の場合にはそれぞれの画面にて「同意する」を選択してください。

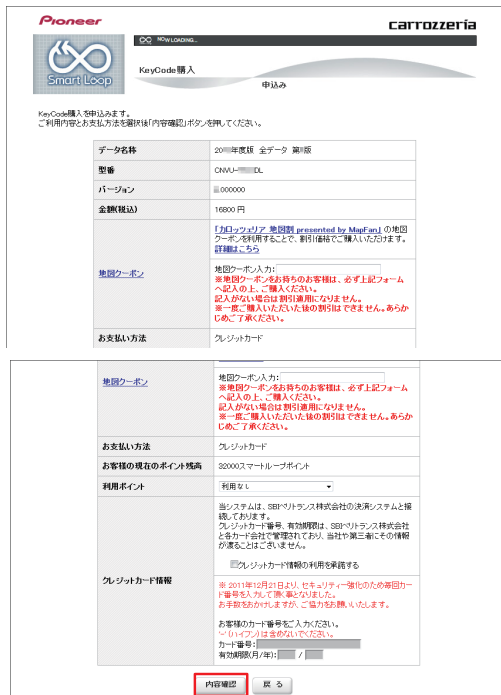
お知らせ

- 利用約款、購入約款のいずれかに同意いただけない場合には、これ以上進むことができません。



8 購入金額確認、決済情報入力

「2017年度版 全データ 第2版」の購入金額が表示されます。問題が無ければ、お支払い方法をお選びの上、「内容確認」を押してください。



※ 上記画面に表示されている内容は、実際と異なる場合がございます。

ご注意

- バージョンアップを割引価格で購入できる、「カロッツェリア地図割 presented by MapFan」の地図クーポンをお持ちのお客様は、必ず地図クーポン入力フォームへ記入の上、ご購入ください。記入がない場合は割引適用になりません。
※一度ご購入いただいた後の割引はできません。あらかじめご了承ください。

お知らせ

- スマートループポイントを1,000ポイント以上お持ちのお客様は、ご購入金額の一部をスマートループポイントでお支払いいただくことができます。



※ 上記画面に表示されている内容は、実際と異なる場合がございます。

お知らせ

- 2012年5月8日をもって、オービスライブおよびバージョンアップデータのダウンロード版購入時にあける電子マネー（専用デジコイン）決済サービスを終了いたしました。
詳しくは、弊社ホームページをご覧ください。

予約日時到来時：ご購入代金決済、KeyCode 取得

9 ご購入内容確認

お客様が購入された内容が表示されます。
内容がよろしければ、「確認」を押してください。

バージョン	#000000
地図クーポン	TC0XXXXX-XXXXXXX
割引額(税込)	7,350 円
割引後金額(税込)	9,450 円
お支払い方法	クレジットカード
クレジットカード番号	*****1111
有効期限(月/年)	12 / 12

※バージョンアップを割引価格で購入できる、「JiCoウォリア 地図群 presented by MapFan」の地図クーポンをお持ちのお客様は、必ず前ページの地図クーポン入力フォームへ記入の上、ご購入ください。
記入がない場合は割引適用になりません。
※一度ご購入いただいた後の割引はできません。あらかじめご了承ください。

SDメモリーのパスワードを登録しているお客様は、お支払い手続のため VISA/MASTER/JOB の VISA
カード確認画面へ移動します。

SDメモリーについてはこちら

VERIFIED by VISA MasterCard JCB

[ご購入に関するお問い合わせ](#)

※ 上記画面に表示されている内容は、実際と異なる場合がございます。

10 KeyCode 発行

お客様の「2017 年度版 全データ 第 2 版」用
KeyCode が発行されます。
KeyCode は、全データ更新のダウンロードおよび
転送の際に必要となりますので、ひかえておい
てください。

Pioneer carrozzeria

Smart Loop 経過資料 < iPhone や iPad touch 対応 モニタリングできるアプリケーション >

KeyCode 購入 完了

KeyCode 購入が完了しました。

発行KeyCode : *****

▲ページ先頭へ

お知らせ

- 取得した KeyCode はスマートループユーザーページの「KeyCode 再発行」からご確認ください。

予約日時到来時：KeyCode 取得（CNVU-51000DL ご購入済みの場合）

ここでは、CNVU-51000DL をすでに2017年度 全データ第1版配信時にご購入済みのお客様を対象にした説明となります。CNVU-51000DL を初めてご購入されるお客様は、P.51「予約日時到来時：ご購入代金決済、KeyCode 取得」の手順をご確認ください。

1 インターネットおよびリビングキットと接続する

パソコンをインターネットおよびリビングキットと接続してください。

また、ブレインユニットをリビングキットに接続して、リビングキットの電源を [ON] にしてください。

2 ランチャーの起動

リビングキットの電源を [ON] にするとランチャーが自動起動します。

お知らせ

- 自動起動しない場合は、デスクトップの [NaviStudio3] をダブルクリックして、ランチャーを起動してください。

3 アップデートマネージャーの起動

ランチャーの [Update] ボタンを選択して、アップデートマネージャーを起動してください。

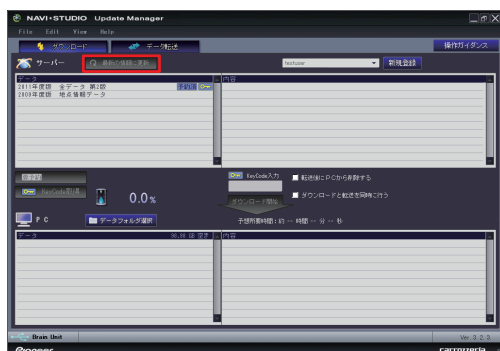
4 最新情報の更新

[最新の情報に更新] ボタンを押すと、最新のデータをサーバから取得します。

最新のデータを取得後、「2017年度版 全データ第2版」が表示されます。

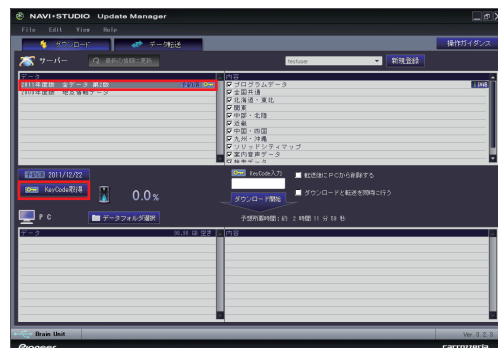
ご注意

- [最新の情報に更新] ボタンを押して、「2017年度版 全データ 第2版」が表示されない場合は、パイオニア Web ページのナビスタジオ 3.2 トップページを開いて、最新版のランチャー Ver.3.2 とアップデートマネージャー Ver.3.2.6 をダウンロードしてインストールしてください。



5 全データ更新用の KeyCode 取得

アップデートマネージャーで「2017年度版 全データ 第2版」を選択した状態で、[KeyCode 取得] ボタンを押してください。



ご注意

- [KeyCode 取得] ボタンは予約日当日しか有効になりません。「KeyCode」は予約日に取得してください。

6 ログイン

Web ブラウザが起動してログイン画面が表示されます。

ニックネームとパスワードを入力してログインを行ってください。



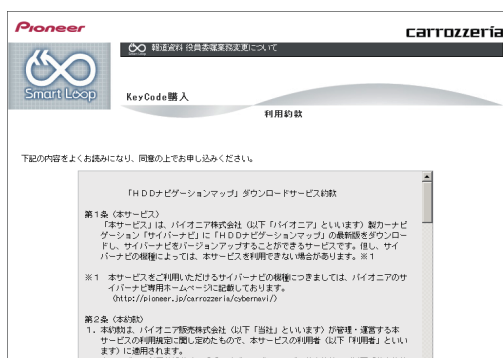
予約日時到来時：KeyCode 取得（CNVU-51000DL ご購入済みの場合）

7 利用約款

利用約款をご確認いただき、同意の場合には「同意する」を選択してください。

お知らせ

- 利用約款に同意いただけない場合には、これ以上進むことができません。



8 KeyCode 発行

お客様の「2017年度版 全データ 第2版」用 KeyCode が発行されます。

KeyCode は、全データ更新のダウンロードおよび転送の際に必要となりますので、ひかえておいてください。



お知らせ

- 取得した KeyCode はスマートループユーザーページの「KeyCode 再発行」からご確認ください。

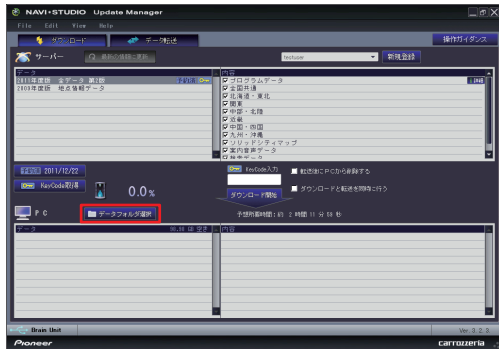
ダウンロードと転送を同時に行う

ここでは、全データ更新のダウンロードと転送を同時に行う手順について説明します。

ダウンロードと転送を別で行う場合は、P.58「ダウンロードと転送を別々に行う」の手順をご確認ください。

1 データフォルダの選択

ダウンロード先フォルダを指定してください。データフォルダ選択画面が起動します。

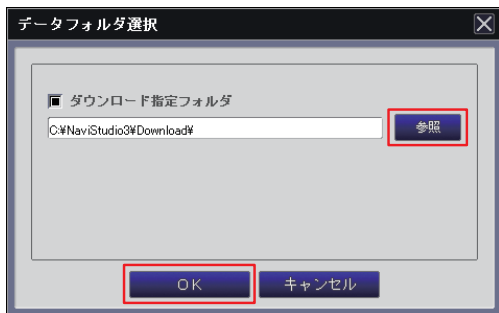


※ 画像はイメージです

2 データフォルダの参照

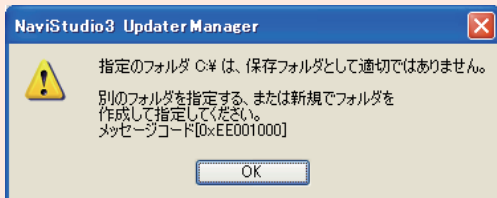
[参照] ボタンを選択して、フォルダを選択してください。

約 12 GB 以上の空きがあるドライブを選択して [OK] ボタンを選択してください。



ご注意

- 下記エラーメッセージが出力された場合は、別のフォルダを選択してください。
または、新規のフォルダを作成してからフォルダ選択してください。



3 ダウンロードの開始

「2017年度版 全データ 第2版」を選択します。次に「ダウンロードと転送を同時に行う」にチェックを入れてください。

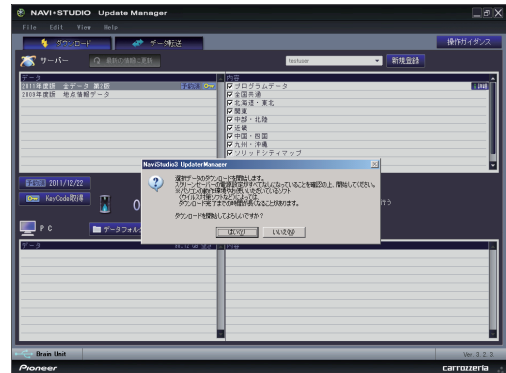
「KeyCode」を入力して、[ダウンロード開始] ボタンを押してください。

お知らせ

- KeyCode はスマートループトップページの「KeyCode 再発行」からご確認ください。

ご注意

- ブレインユニットにインストールされている、プログラムデータが新しい場合は、「プログラムデータ」は、表示されません。「全国共通」～「検索データ」をチェックしてダウンロードしてください。



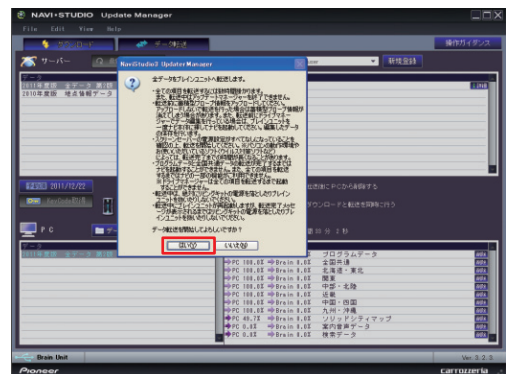
※ 画像はイメージです

4 転送の開始

「プログラムデータ」のダウンロードが完了すると、転送開始確認メッセージが出力されます。メッセージを確認後、[はい] ボタンを押してください。転送が開始されます。

ご注意

- ブレインユニットはプログラム更新の時に 2 回、検索データ更新の最後に 1 回、再起動しますが、転送完了メッセージが表示されるまではリビングキットの電源を落としたりブレインユニットを抜いたりしないでください。
- データ転送を始めると、ご使用のブレインユニットでのナビ起動が転送完了まで行えませんのでご了承ください。



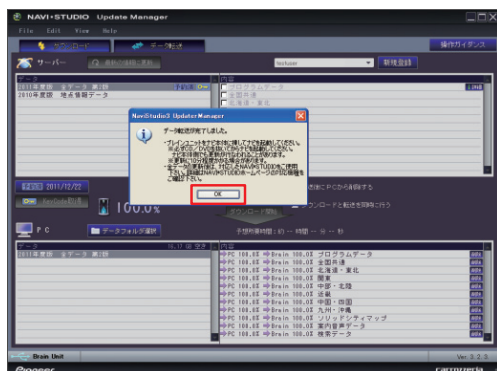
※ 画像はイメージです

ダウンロードと転送を同時に行う

5 転送完了

すべての転送が完了すると、以下のメッセージが表示されます。

[OK] ボタンを押してください。



※ 画像はイメージです

ブレインユニットへのデータ転送が終了したら、必ずP.60の「転送完了後のナビ起動」を行ってください。

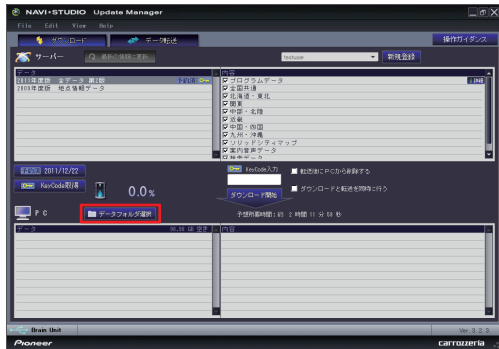
ダウンロードと転送を別々に行う

ここでは、全データ更新のダウンロードと転送を別々に行う手順について記載します。

ダウンロードと転送を同時に行う場合は、P.56「ダウンロードと転送を同時に行う」の手順をご確認ください。

1 データフォルダの選択

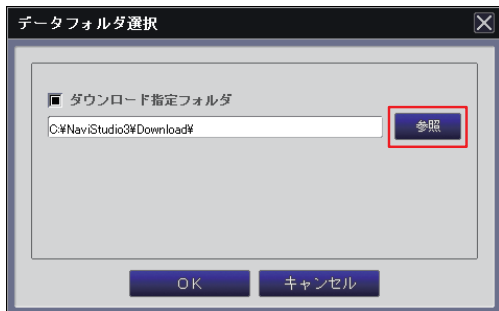
ダウンロード先フォルダを指定してください。データフォルダ選択画面が起動します。



※ 画像はイメージです

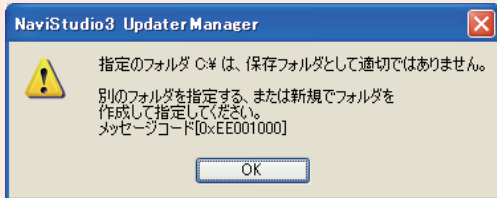
2 データフォルダの参照

[参照] ボタンを選択して、フォルダを選択してください。



ご注意

- 下記エラーメッセージが出力された場合は、別のフォルダを選択してください。または、新規のフォルダを作成してからフォルダ選択してください。



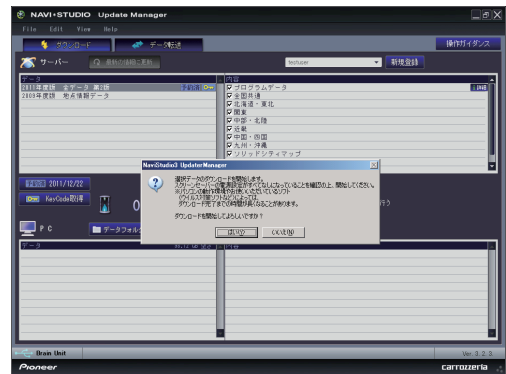
3 ダウンロードの開始

「2017年度版 全データ 第2版」を選択します。次に「ダウンロードと転送を同時に行う」のチェックを外してください。

「KeyCode」を入力して、[ダウンロード開始] ボタンを押してください。

ご注意

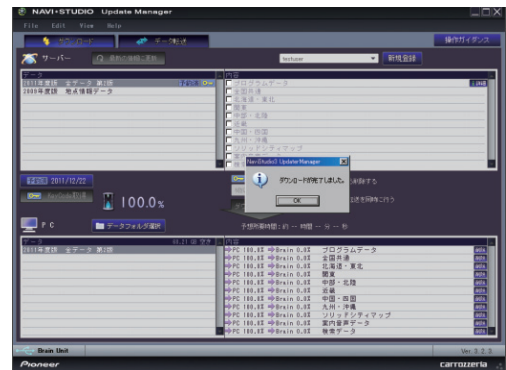
- ブレインユニットにインストールされている、プログラムデータが新しい場合は、「プログラムデータ」は、表示されません。「全国共通」～「検索データ」をチェックしてダウンロードしてください。



※ 画像はイメージです

4 ダウンロード完了

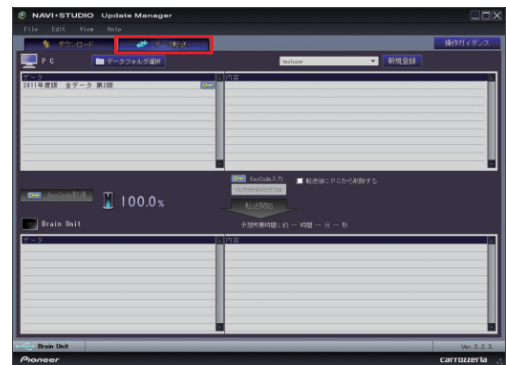
ダウンロードが完了すると以下のメッセージが出力されます。



※ 画像はイメージです

5 データ転送

[データ転送] ボタンを押して、転送画面を表示します。



※ 画像はイメージです

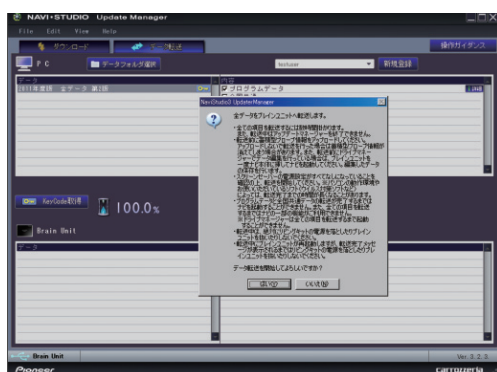
ダウンロードと転送を別々に行う

6 転送の開始

「2017年度版 全データ 第2版」を選択します。
「KeyCode」を入力して、[転送開始] ボタンを押してください。

ご注意

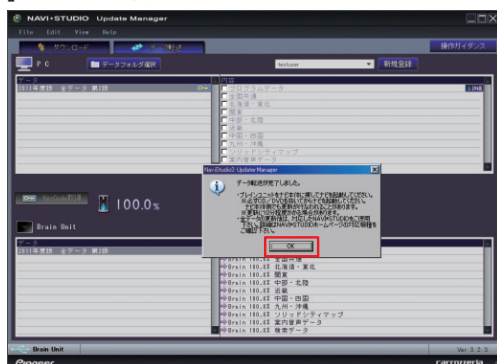
- ブレインユニットはプログラム更新の時に 2 回、検索データ更新の最後に 1 回、再起動しますが、転送完了メッセージが表示されるまではリビングキットの電源を落としたりブレインユニットを抜いたりしないでください



※ 画像はイメージです

7 転送完了

すべての転送が完了すると、以下のメッセージが表示されます。
[OK] ボタンを押してください。



※ 画像はイメージです

ブレインユニットへのデータ転送が終了したら、必ずP.60の「転送完了後のナビ起動」を行ってください。

転送完了後のナビ起動

ブレインユニットをナビゲーション本体に接続して、ナビゲーション本体を起動してください。
ナビゲーション本体で更新処理が行われる場合があります。その際、更新処理には 10 分以上かかる場合があります。
更新処理中は進捗状況を表すプログレスバーが表示されます。
更新処理中は、エンジンを切らないでください。

ご注意

- 全データ更新を行うと下記の情報は消去されます。必要に応じて再設定を行ってください。
 - ロゴマーク表示設定
 - オートリルート履歴
 - 学習ルートデータ
 - オービスデータ
 - リアルタイム道路データ更新履歴
- DVD/CD メディアが入っている場合は、起動中にプログレスバーが途中で停止する場合があります。
DVD/CD メディアは、[イジェクト] ボタンの長押しで取り出すことができます。
- オービスライブはアップデートマネージャーを使用して KeyCode 取得後、ダウンロード、インストールが可能です。
オービスデータは地図バージョンに合ったものをご利用ください。異なるバージョンをご利用いただく場合は、動作の保障を致しかねます。

ナビのデータ更新後は、P.61「**■データ更新後に行う作業**」に従ってパソコンで作業を行ってください。

ご注意

- 全データ更新の後は、すぐにドライブマネージャーを最新のバージョンに更新してください。
ドライブマネージャーのバージョンが古いまま、蓄積型プローブをアップロードすると、一部の Web サービスが正常に受けられなくなる可能性があります。

■ データ更新後に行う作業

ドライブマネージャー / メンテナンスマネージャー Ver.3.2(アップデートマネージャー)

最新のドライブマネージャーとメンテナンスマネージャーに更新します。

お知らせ

- 最新のドライブマネージャーとメンテナンスマネージャーは、弊社ホームページのナビスタジオ Ver.3.2 トップページからでもダウンロードが可能です。

ご注意

- 全データ更新の後は、必ずドライブマネージャーを最新のバージョンに更新してください。
ドライブマネージャーのバージョンが古いまま、蓄積型プローブをアップロードすると、一部のWebサービスが正常に受けられなくなる可能性があります。
- すでにドライブマネージャー、メンテナンスマネージャーがインストールされている場合は、上書きインストールになります。

1 インターネットおよびリビングキットと接続する

パソコンをインターネットおよびリビングキットと接続してください。

また、ブレインユニットをリビングキットに接続して、リビングキットの電源を [ON] にしてください。

2 ランチャーの起動

リビングキットの電源を [ON] にするとランチャーが自動起動します。

お知らせ

- 自動起動しない場合は、デスクトップの [NaviStudio3] をダブルクリックして、ランチャーを起動してください。

3 アップデートマネージャーの起動

ランチャーの [Update] ボタンを押して、アップデートマネージャーを起動してください。

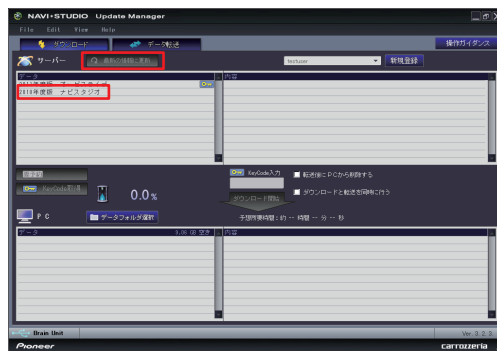
4 最新情報の更新

[最新の情報に更新] ボタンを押すと、最新のデータをサーバから取得します。

最新のデータを取得後、「2010年度版 ナビスタジオ」が表示されます。

お知らせ

- すでに最新のバージョンがインストール済みの場合は、「2010年度版 ナビスタジオ」が表示されませんので、P.63「BeatJam ビデオ (BeatJam Video Converter)」へお進みください。

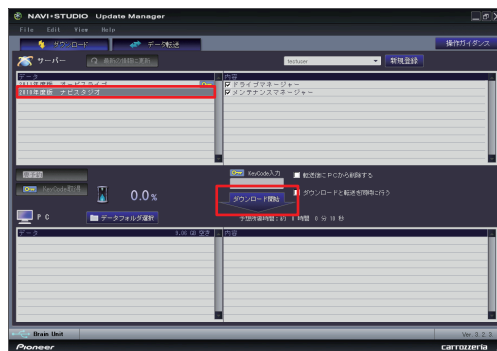


※ 画像はイメージです

5 ドライブマネージャー / メンテナンスマネージャーのダウンロード

「2010年度版 ナビスタジオ」を選択して [ダウンロード開始] ボタンを押してください。

ダウンロードが開始されます。



※ 画像はイメージです

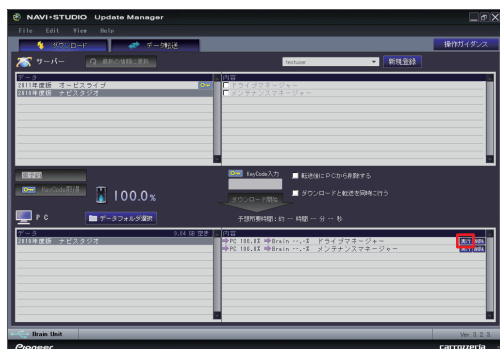
6 ドライブマネージャーのインストール

ドライブマネージャーを選択して[実行]ボタンを押してください。

ドライブマネージャーのインストールが始まります。

お知らせ

- インストール方法は、Webページにある【NAVI*STUDIO DriveManager インストールマニュアル】をご確認ください。



※ 画像はイメージです

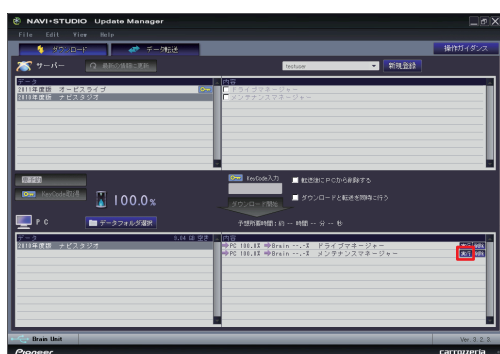
7 メンテナンスマネージャーのインストール

メンテナンスマネージャーを選択して[実行]ボタンを押してください。

メンテナンスマネージャーのインストールが始まります。

お知らせ

- インストール方法は、Webページにある【NAVI*STUDIO MaintenanceManager インストールマニュアル】をご確認ください。



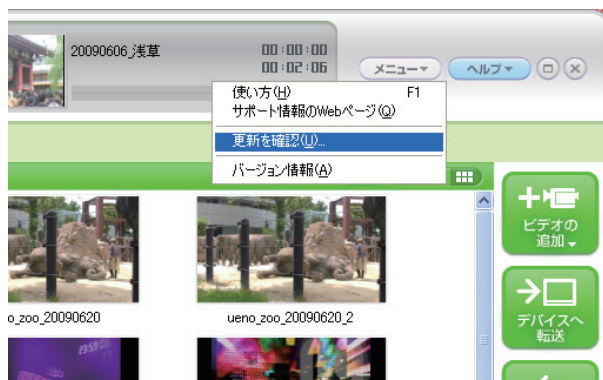
※ 画像はイメージです

BeatJam ビデオ (BeatJam Video Converter)

最新の BeatJam ビデオに更新します。

1 BeatJam ビデオのアップグレード

BeatJam ビデオを起動し、ヘルプメニューの[更新を確認...]を実行し、表示されるメッセージに従って[ダウンロードして実行]ボタンをクリックしてください。



お知らせ

- ヘルプメニューに[更新を確認...]がない場合は、以下のジャストシステムのホームページより BeatJam Video Converter 2009 アップデートモジュールをダウンロードしてインストールしてください。その後、上記の1を実行してください。

<http://support.justsystems.com/faq/1032/app/servlet/qadoc?QID=042777>

ご注意

- ヘルプメニューの[更新を確認...]を実行して、「アップデートが見つかりませんでした。」とメッセージが表示される場合は、最新の BeatJam ビデオがインストールされています。引き続き最新版をご利用ください。
- BeatJam ミュージックは、2012年6月30日をもってアップデートモジュールのダウンロードサービスが終了となりました。詳しくは、以下の URL を参照してください。

パイオニア株式会社

http://pioneer.jp/support/oshirase_etc/cyber_beatjam/

株式会社ジャストシステム

<http://support.justsystems.com/jp/products/bj/openmg.html>

FAQ

■ランチャー

内容	解決方法
ブレインユニットが認識しない。	タスクトレイに表示されているアプリケーションを確認して、バージョンアップ時に動作させる必要のないものは終了してください。 正常に動作しない可能性があるものとしては、セキュリティソフト、バックアップソフト、デジカメソフトなどがあります。また、USB ハブを使用している場合は、USB ハブを使用しないで直接パソコンに接続してください。 なお、ナビスタジオの動作するパソコンを2台以上お持ちの場合には、他のパソコンで動作するかどうかもご確認ください。

■アップデートマネージャー

内容	解決方法
[最新の情報に更新] ボタンを押しても、全データだけが表示されない。	手順書に沿って、ランチャー、アップデートマネージャーを最新版にしてください。
[最新の情報に更新] ボタンを押すと、エラーコード 403 が表示される。	ブレインユニットをパソコンに接続してから、再度 [最新の情報に更新] ボタンを押してください。
[最新の情報に更新] ボタンを押すと、「インストール構成が不正です」と表示される。	アップデートマネージャーの一部のファイルが破損している可能性があります。アップデートマネージャーをアンインストールして、再インストールしてください。
「ダウンロード指定フォルダ」を選択すると、「保存フォルダとして適切ではありません」が表示される。	指定したフォルダは、以下の属性である可能性があります。別の場所にフォルダを作成して、ダウンロード指定フォルダにしてください。 ① システムが利用しているフォルダ ② 読み取り専用のフォルダ ③ 他のソフトが使用している一時フォルダ ④ 暗号化されているフォルダ ⑤ 圧縮済みのドライブを使用しているフォルダ
アップデートマネージャーを起動しようとする時、「NAVI*STUDIO の他の機能が動作中です。しばらくしてから起動してください。」と表示される。	蓄積型プローブの情報を収集しています。少し経ってから、アップデートマネージャーを起動してください。
取得した KeyCode を忘れたときの確認方法。	取得した KeyCode はスマートループユーザーページの「KeyCode 再発行」からご確認ください。
予約日以降に、ダウンロードができない。	予約日にダウンロードを行ってください。ダウンロード予約には若干の猶予期間がございますが、予約日を過ぎた場合には再予約が必要となります。または、パソコンの現在時刻が合っているか確認してください。間違っている場合は、修正後 NAVI*STUDIO を再起動してください。
転送中にエラー 0x00100102 が出て転送が中断する。	再度転送してもエラーが出る場合は、パソコンを変えてダウンロード、転送をお試しください。
転送中にエラー 0x00100141/0x00000570 が出て転送が中断する。	アップデートマネージャーの [File] - [スキャン] を実施してください。その後、再度転送をお試しください。

FAQ

内容	解決方法
転送時にリビングキットが再起動する。 また Windows の自動再生が起動する。	全データの転送時は、リビングキットの再起動や Windows の自動再生が起動します。転送完了メッセージが表示されるまでは、ブレインユニットを抜いたりしないでください。
外付け HDD が使用できるか。	外付け HDD を使用して、全データ更新を行うことができます。アップデートマネージャーの「データフォルダ選択」より、外付け HDD を指定して全データ更新を行ってください。
アップデートマネージャーで「サーバーへの接続に失敗しました。」というエラーメッセージが表示される。	アップデートマネージャーをアンインストールして、再インストールしてください。
転送のチェックができない種類 (プログラムデータ～検索データ)がある。	チェックをするには以下の条件を満たしているかご確認ください。 <ul style="list-style-type: none"> • プログラムデータは必ず最初に転送する必要があります。 • 全国共通は、プログラムデータを事前に転送してあるか転送時にチェックを入れる必要があります。 • 北海道・東北、関東、中部・北陸、近畿、中国・四国、九州・沖縄は、プログラムデータ、全国共通を事前に転送してあるか転送時にチェックを入れる必要があります。 • ソリッドシティマップ、案内音声データは、プログラムデータ、全国共通、北海道・東北、関東、中部・北陸、近畿、中国・四国、九州・沖縄を事前に転送しているか転送時にチェックを入れる必要があります。 • 検索データは、検索データ以外を事前に転送しているか転送時にチェックを入れる必要があります。
全データを転送する順番について	以下の順番で転送を行う必要があります。 <ul style="list-style-type: none"> • プログラムデータは必ず最初に転送します。 • 全国共通は、プログラムデータが転送完了してないと転送に失敗します。 • 北海道・東北、関東、中部・北陸、近畿、中国・四国、九州・沖縄は、プログラムデータ、全国共通が転送済みでないと転送に失敗します。 • ソリッドシティマップ、案内音声データは、プログラムデータ、全国共通、北海道・東北、関東、中部・北陸、近畿、中国・四国、九州・沖縄が転送済みでないと転送に失敗します。 • 検索データは、検索データ以外が転送済みでないと転送に失敗します。
プログラム更新の 90 % で転送が失敗した場合について	リビングキットの電源を一度切ってから再度電源を入れてください。 電源を入れ直すことによりプログラム更新が完了し、全国共通から転送が可能です。
検索データの 2 % で転送が失敗した場合について	リビングキットを再起動して、再度転送を行ってください。
[最新の表に更新] ボタンを押しても「プログラムデータ」だけ表示されない。	ブレインユニットのプログラムバージョンの方が新しいため表示されません。「全国共通」～「検索データ」をダウンロード、転送してください。
ダウンロードしたデータの削除について	全データの全ての転送が完了したら、ダウンロードしたデータを削除して問題ありません。
PC のウイルスチェックソフトのチェックにより、ダウンロードまたは転送が完了できない。	ウイルスチェックソフトにより、ナビスタジオの動作が制限される場合には、各ウイルスチェックソフトのホームページ等で説明されている「ウイルスチェックソフトの一時停止」の方法をご確認ください。

FAQ

■ ドライブマネージャー / メンテナンスマネージャー

内容	解決方法
ドライブマネージャー、メンテナンスマネージャーが起動しない。	全データ更新中は、ドライブマネージャー、メンテナンスマネージャーが起動しない、または正常に動作しません。全データ更新を完了させて、ナビ本体にブレインユニットをさして起動してください。その後、ドライブマネージャー Ver.3.2、メンテナンスマネージャー Ver.3.2 をインストールしてご使用ください。

■ 蓄積型プローブアップロード

内容	解決方法
蓄積型プローブのアップロードができない。	蓄積型プローブをアップロードするには以下の設定・準備が必要です。 <ul style="list-style-type: none"> ナビゲーションの「プローブ情報送信設定」が「蓄積型プローブのみ」、または「蓄積型プローブ+リアルタイムプローブ」になっていること。 (上記設定にした後、ナビを起動した状態で走行していただく事で、蓄積型プローブをブレインユニット内に作成します。) 「スマートループ利用登録」が12ヶ月、6ヶ月、3ヶ月のどれかが設定されている必要があります。また、ご利用登録期間が期間内の必要があります。設定はスマートループトップページよりご確認ください。 ランチャー、ドライブマネージャーがインストールされている必要があります。 お客様登録・初期登録を行う時や、アップデートマネージャーでバージョンアップの予約・ダウンロードを行う時、および蓄積型プローブの送信を行う時には、パソコンがインターネットに接続できる状態でブレインユニットを接続してください。

■ BeatJam Video Converter

内容	解決方法
全データ更新後、BeatJam Video Converter がブレインユニットを認識しない。	BeatJam Video Converter を最新版にアップグレードしてお使いください。詳しくは、P.63「BeatJamビデオ (BeatJam Video Converter)」をご覧ください。

■ ナビ本体

内容	解決方法
ナビゲーションが起動しない。	プログラムデータと全国共通データの転送が完了するまではナビ本体を起動することができません。または、転送途中でUSBケーブルが抜けたり、ブレインユニットの電源を切った場合は、起動することが出来ません。全データ更新を引き続き行ってください。
ナビゲーションで一部の機能が使えない。	検索データ転送完了まではナビの一部の機能がご利用できません。検索データまで転送を完了させてください。

パイオニア商品の修理・お取り扱い(取り付け・組み合わせなど)については、お買い求めの販売店様へお問い合わせください。修理をご依頼される場合は、取扱説明書の『故障かな?と思ったら』を一度ご覧になり、故障かどうかご確認ください。それでも正常に動作しない場合は、①型名②ご購入日③故障症状を具体的に、ご連絡ください。

■インターネットホームページ <http://pioneer.jp/support/>
(商品についてよくあるお問い合わせ・カタログ請求のご案内など)

<下記窓口へのお問い合わせ時のご注意>

「0120」で始まる電話番号は、携帯電話・PHS・一部のIP電話などからは、ご使用になれません。

ナビダイヤルは、携帯電話・PHSなどからご利用可能ですが、通話料がかかります。また一部のIP電話などからはご使用になれません。正確なご相談対応のために折返しお電話をさせていただくことがございますので発信者番号の通知にご協力いただきますようお願いいたします。

商品についてのご相談窓口 ※番号をよくお確かめの上でおかけいただきますようお願いいたします

●商品のご購入や取り扱い、故障かどうかのご相談窓口およびカタログのご請求について

カスタマーサポートセンター

受付時間 月曜～金曜 9:30～18:00、土曜 9:30～12:00、13:00～17:00 (日曜・祝日・弊社休業日は除く)

■電話 《カーオーディオ／カーナビゲーション商品》

【固定電話から】 **0120-944-111**(無料)

【携帯電話・PHSから】 **0570-037-600**(ナビダイヤル・有料)

上記の電話番号がご利用いただけない場合

050-3820-7540(有料)

■電話 《カーナビゲーションのバージョンアップ・ダウンロード相談》

(サイバーナビ、楽ナビ、楽ナビLiteのナビスタジオ操作)

【固定電話から】 **0120-702-383**(無料)

【携帯電話・PHSから】 **0570-037-601**(ナビダイヤル・有料)

上記の電話番号がご利用いただけない場合

050-3820-7541(有料)

■ファックス

0570-037-602(ナビダイヤル・有料)

■インターネットホームページ <http://pioneer.jp/support/>

※商品についてよくあるお問い合わせ・お客様登録など

記載内容は、予告なく変更させていただくことがありますので予めご了承ください。

パイオニア株式会社

〒113-0021

東京都文京区本駒込2-28-8

文京グリーンコート

© パイオニア株式会社 2017