

<対象機種>

AVIC-CL900-M/CW900-M/CZ900-M/GL900/CW900/CZ900/CE900AL-M/CE900VE-M/
CE900VO-M/CE900NO-M/CE900ES-M/CE900ST-M/CE900AL/CE900VE/CE900VO/
CE900NO/CE900ES/CE900ST

※上記対象機種以外のバージョンアップはできません。

はじめにお読みください

- 本製品は 1 台分のバージョンアップが可能です。2 台以上のバージョンアップを行う場合は、必要台数分ご購入ください。
- 本製品でバージョンアップを行うと、これまでご使用のバージョンへ戻すことはできません。
- ナビゲーションのアフターサービスを行う際に本製品が必要となる場合があります。バージョンアップ後は大切に保管してください。

<下記窓口へお問い合わせ時のご注意>

「0120」で始まる電話番号は、携帯電話・PHS・一部の IP 電話などからは、ご使用になれません。携帯電話・PHS からは、ナビダイヤル、または IP 電話をご利用ください。(通話料がかかります) 正確なご相談対応のために折り返しお電話をさせていただく場合がございますので発信者番号の通知にご協力いただけますようお願いいたします。

カスタマーサポートセンター

受付時間 月曜～金曜 9:30～18:00、土曜 9:30～12:00、13:00～17:00 (日曜・祝日・弊社休業日は除く)

■電話 (カーオーディオ/カーナビゲーション商品)

【固定電話から】 **0120-944-111** (無料)

【携帯電話・PHS から】 **0570-037-600** (ナビダイヤル・有料)

上記の電話番号がご利用いただけない場合

050-3820-7540 (IP 電話・有料)

■ファックス **0570-037-602** (ナビダイヤル・有料)

■インターネットホームページ <http://pioneer.jp/support/>

※商品についてよくあるお問い合わせ・お客様登録など

本ソフトウェアを使用する際は、下記の内容をよくお読みになり同意のうえ使用してください。

ソフトウェア使用許諾契約

本契約は、パイオニア株式会社 (以下弊社といいます) が、お客様に提供するナビゲーション用、商品付属分バージョンアップ SD 送付サービス (有償) (以下本ソフトウェアといいます) の使用権の許諾に関して定めるものです。お客様は、本ソフトウェアを使用するに先立って、本契約の内容をよくお読みになり、本契約にご同意いただいた上で使用してください。お客様が、本ソフトウェアを使用された場合、本契約に同意されたものとみなされます。本契約にご同意いただけない場合には、本ソフトウェアをご使用になることはできません。

第 1 条 (本ソフトウェア)

本ソフトウェアは、対象機種専用のバージョンアップソフトウェアです。

第 2 条 (本ソフトウェアのインストール)

1. お客様は、対象機種 1 台に限り本ソフトウェアをインストールし、かかる対象機種において本ソフトウェアを使用することができます。
2. お客様が、複数の対象機種に本ソフトウェアをインストールすることを希望される場合、これと同数のソフトウェアをご購入いただく必要があります。

第 3 条 (インストールの所要時間)

本ソフトウェアのインストールに要する時間は対象機種によって異なります。本バージョンアップ手順書の、「バージョンアップの所要時間」をご確認ください。

第 4 条 (制限事項)

1. 対象機種へインストールした後の本ソフトウェアを同一の対象機種に再インストールし、あるいは他の対象機種にインストールすることはできません。
2. お客様は、本ソフトウェアの複製物を作成し、または配布してはなりません。また、お客様は、本ソフトウェアの改変、本ソフトウェアの二次的著作物の頒布又は作成等を行うことはできず、さらに、逆コンパイル、逆アセンブルし、その他、人間の覚知可能な形態に変更することもできません。

第 5 条 (権利の帰属等)

1. 本ソフトウェアに関する著作権その他一切の知的財産権は、弊社、インクリメント・ピー株式会社 (以下「IPC」といいます) またはその他の権利者に帰属します。
2. 利用者は、本ソフトウェアが著作権法及びその他の知的財産権に関する法律に基づき保護されている著作物であることを認識し、その権利を侵害する一切の行為を行わないものとします。

第 6 条 (免責)

1. 弊社及び IPC (以下弊社等といいます) は、本ソフトウェアに関し、正確性、完全性、有用性、特定目的への合致等について、何らの保証をするものではありません。
2. 弊社等は、理由のいかんを問わず、本ソフトウェアを利用または利用できなかったことに起因して利用者及び第三者に生じた特別損害、付随的損害、間接損害、派生的損害に関し、一切責任を負わないものとします。
3. 本契約および本ソフトウェアに関連して弊社がお客様に対して負担する損害賠償責任は、現実にお客様に生じた通常・直接の損害に限るものとし、弊社に故意又は重大な過失がない限り、本ソフトウェアについてお客様が実際に支払った対価の額を上限とします。

第 7 条 (解除・損害賠償)

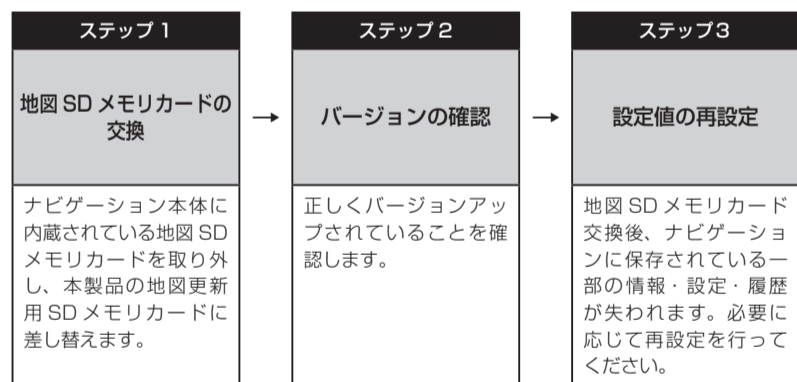
1. 弊社は、お客様が本契約に違反した場合、何らの通知・催告をすることなく、本契約を解除するとともに、これにより生じた損害の賠償を請求することができるものとします。
2. 前項の場合、お客様は、本ソフトウェアの使用を直ちに終了するとともに、本ソフトウェアを記録した媒体を弊社に返却するものとします。

以上



バージョンアップの流れ

バージョンアップは、次のような流れになります。



バージョンアップ後について

- バージョンアップを行うと、MSV/SD 関連など、一部の設定・履歴が初期化されます。あらかじめご了承ください。必要に応じて再設定を行ってください。

ステップ 1 : 地図 SD メモリカードの交換

1 田 ボタンを押し、HOME 画面を表示する

2 EJECT/TILT にタッチする



3 田 にタッチする

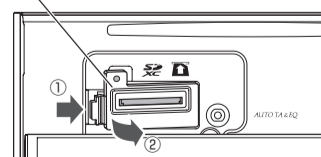


モニターが開きます。

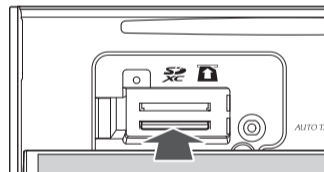
4 本体の電源を OFF (エンジンキーを OFF)にする

5 地図 SD カードスロット保護カバーを外す

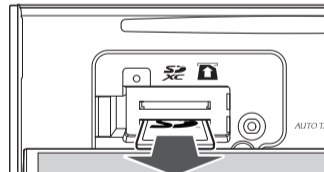
地図 SD カードスロット保護カバー



6 “カチッ”と音がするまで地図 SD メモリカードを押し込んで離す



地図 SD メモリカードが押し出されます。

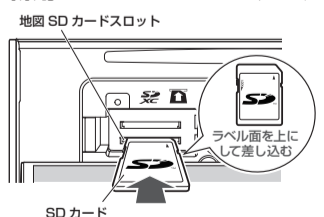


7 地図 SD メモリカードをまっすぐ引き抜く

メモ

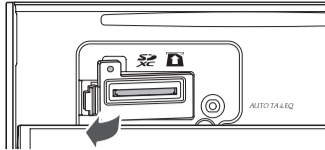
- 取り出した地図 SD メモリカードはこのあと必要になることはありません。

8 “カチッ”と音がするまで地図更新用 SD メモリカードを差し込む



SD カード

9 地図SDカードスロット保護カバーを閉じる



正常に閉じると「カチッ」と音がします。

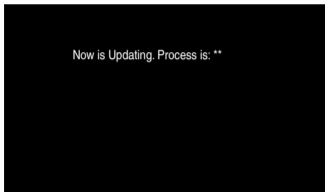
10 本体の電源をON (エンジンキーをON)にする

※ AVIC-CL900/CE900 シリーズをご使用のお客様へ

電源をONすると引き続き、自動でシステムアップデートが開始されます。

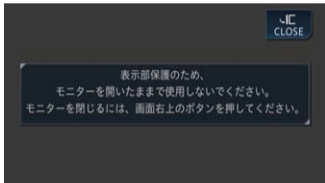
システムアップデートには15分程度かかります。その間はエンジンを切るなど電源を落とさないでください。また、モニターを閉じることはできません。

更新が完了するとナビゲーションは自動で再起動します。



更新中のナビゲーション画面
([**]には、0～100まで表示されます。)
(AVIC-CW900/CZ900 シリーズは、システムアップデートは行われません。手順11へ進んでください。)

11 CLOSE にタッチする



モニターが閉じます。
以上でバージョンアップは完了です。

ステップ2：バージョンの確認

バージョンアップ後は、ナビゲーション画面で正しくバージョンアップされていることを確認します。

バージョンを確認する

バージョンアップ後は、次の手順でナビゲーション本体のバージョンを確認してください。

1 田を押し、AV・本体設定 - ①バージョン情報 にタッチする

ナビゲーション本体のバージョン情報が表示されます。



ベースバージョン：2017年5月版 (3.10)
プログラムバージョン：2017年5月版 (1.53)
地図データ：2017年5月版 (3.10)
検索データ：2017年5月版 (3.10)
になっていることを確認します。

ステップ3：設定値の再設定

地図SDメモリカード交換後、MSV/SD関連などナビゲーションに保存されている一部の設定・履歴が初期化されます。必要に応じて再設定を行ってください。

4

マルチドライブアシストユニット (以下、MAユニット) のバージョンアップ (MAユニット (ND-MA1) をご使用の方のみ対象)

MAユニットのバージョンアップを行う

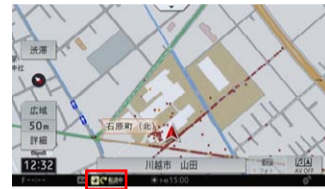
MAユニットのバージョンが古い場合、MAユニット更新開始確認メッセージが表示されます。次の手順でMAユニットのバージョンアップを行ってください。

1 エンジンを再起動する

2 「新しいMAユニットのバージョンアップデータが見つかりました。更新を開始します。よろしいですか？」が表示されたら「はい」にタッチする

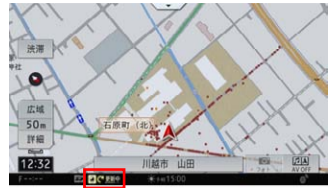


MAユニットへのデータの転送が始まります。



MAユニットの更新が完了しました。

転送が完了すると、更新が始まります。



MAユニットの更新が完了すると、MAユニットは自動で再起動を行います。バージョンアップが終了すると、更新完了メッセージが表示されます。

ご注意

- 転送中および更新中は、エンジンを切るなど電源を落とさないでください。正常に動作しなくなる可能性があります。
- MAユニットの更新には、約5分かかります。

メモ

- MAユニット更新中は、ドライバサポート機能、ドライブレコーダー機能、ライブカーセキュリティ機能など、MAユニットの機能は動作しません。

3 確認 にタッチする



以上でMAユニットのバージョンアップは完了です。

5

保証規定

- バージョンアップを実施したことにより、お買い上げいただいたナビゲーション本体の保証期間が変更、または延長されるものではありません。あらかじめご了承ください。
- 弊社は、本製品に収録された地図データ等が完全・正確であること、および本製品がお客様の特定目的へ合致することを保証するものではありません。
- 本製品の使用にあたり、お客様又はその他の方にいかなる損害が発生したとしても、弊社は補償するものではありません。

商標

- SDHCロゴは、SD-3C,LLCの商標です。



- mopera, moperaU, FOMAはNTTドコモの登録商標です。
- Gracernote 及び Gracernote ロゴとロゴタイプは、米国およびその他の国におけるGracernote Inc.の登録商標または商標です。



パイオニア株式会社

〒113-0021
東京都文京区本駒込2-28-8
文京グリーンコート

© パイオニア株式会社 2017
< KHTZ17D > < IRA1955-A >

6