

CYBER NAVI

バージョンアップ ダウンロード マニュアル





2011年度版 全データ (第2版) CNVU-5400DL用

本パッケージにて提供される更新データは、有償となります。
 今回 CNVU-5400DL を初めてご購入されるお客様は、ダウンロード当日、KeyCode
 取得時にご決済いただきますので、あらかじめご決済用のクレジットカード、もしくは
 電子マネー（2012年春頃終了予定。実際の終了期限は改めてホームページ等でご案内
 いたします。）をご用意ください。

CONTENTS >>>

本書の見方	1
お客様別バージョンアップ手順のご案内（質問形式でご覧いただきたいページをご案内しています）	2
<div style="border: 1px solid black; padding: 5px; margin-bottom: 10px;"> <p>○ AVIC-VH9000/ZH9000/H9000 を はじめてバージョンアップされる場合</p> </div>	<p>■ はじめに一全データ更新を行う前の準備 4</p> <p>■ 全データ更新を行う 13</p> <p>転送完了後のナビ起動 21</p> <p>■ データ更新後に行う作業 61</p> <p>■ FAQ 65</p>
<div style="border: 1px solid black; padding: 5px; margin-bottom: 10px;"> <p>○ AVIC-VH9000/ZH9000/H9000 (CNVU-5200/5200DL-F/5210DL-F 適用済み) の 場合</p> </div>	<p>■ はじめに一全データ更新を行う前の準備 23</p> <p>■ 全データ更新を行う 32</p> <p>転送完了後のナビ起動 40</p> <p>■ データ更新後に行う作業 61</p> <p>■ FAQ 65</p>
<div style="border: 1px solid black; padding: 5px;"> <p>○ AVIC-VH9000/ZH9000/H9000 (CNVU-5300/5300DL-F/5310DL-F/5400/ 5400DL 適用済み) の場合</p> </div>	<p>■ はじめに一全データ更新を行う前の準備 42</p> <p>■ 全データ更新を行う 50</p> <p>転送完了後のナビ起動 60</p> <p>■ データ更新後に行う作業 61</p> <p>■ FAQ 65</p>

本書の見方

表記	意味
	注意マーク 操作を行う状況において注意していただきたいことや、本製品の性能を維持する上で注意していただきたいことについて説明しています。
	お知らせマーク 操作する上での情報や、便利な使い方などについて説明します。
	画面上の選択項目を表します。 例： 「入力終了」を選択します。
	リビングキットおよび画面のボタンを表します。 例： 「決定」を押します。

全データ更新の動作環境

サイバーナビの全データ更新を行うには、パソコンリンクソフト「NAVI*STUDIO」を使用します。更新時にはパソコンをインターネットに接続する必要があります。

「NAVI*STUDIO」の動作環境については、以下の URL を参照してください。

<http://pioneer.jp/car/navistudio/index.html>

Windows 2000/Vista/7 をご利用のお客様へ

本書は Windows XP を基に手順を記載しております。

Windows 2000/Vista/7 の場合は、画面イメージが異なる場合があります。

Windows Vista/7 の場合は、ユーザーアカウント制御 (UAC) の設定によって動作が異なる場合があります。

お問い合わせについて

パソコン、ウイルスチェックソフトなどの操作方法やご質問については販売元のメーカーへお問い合わせください。

※ Web ページのデザインについては、予告無く変更される場合があります。

お客様別バージョンアップ手順のご案内

現在お使いいただいているカーナビゲーションの地図データのバージョンから、お客様別にご覧いただきたいページをご案内しています。

1 ナビゲーション本体での地図バージョンの確認

ブレインユニットをナビゲーション本体に接続して、ナビゲーション本体を起動してください。ナビゲーション本体で現在ご使用中の地図バージョンをご確認いただけます。

※ナビゲーション本体の操作：

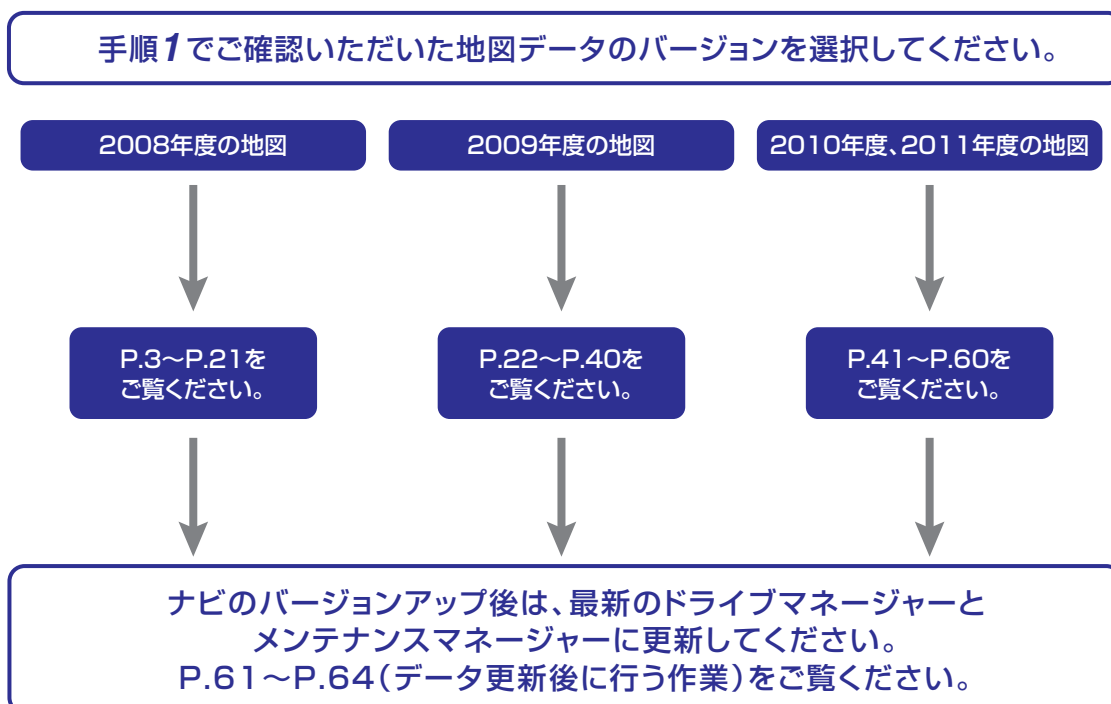
[メニュー]－[情報・通信]－[ハードウェア情報]－[バージョン情報]にタッチして、「全国データバージョン」の項目をご確認ください。



※画像は例です

2 お客様別バージョンアップ手順のご案内

以下の質問の選択肢にそって、矢印をお進みください。



AVIC-VH9000/ZH9000/H9000を はじめてバージョンアップされる方の手順

P.3～P.21は、

○ AVIC-VH9000/ZH9000/H9000をはじめてバージョンアップされるお客様の
手順になります。

○ AVIC-VH9000/ZH9000/H9000をお使いのお客様で

–CNVU-5200/5200DL-F/5210DL-Fを適用済みの場合は、
P.22～P.40の手順をご確認ください。

–CNVU-5300/5300DL-F/5310DL-F、もしくは
CNVU-5400/5400DLを適用済みの場合は、
P.41～P.60の手順をご確認ください。

ご注意

- 今回の更新データは、有償でのご提供となります。ダウンロード当日、KeyCode発行時にご決済いただきますので、あらかじめ決済用のクレジットカード、もしくは電子マネー（2012年春頃終了予定。実際の終了期限は改めてホームページ等でご案内いたします。）をご用意ください。

■はじめに—全データ更新を行う前の準備

NAVI*STUDIO3.0の準備

ダウンロードサービスをご利用になるには、お客様登録および初期登録が必要になります。

ここでは、カーナビゲーションのブレインユニットをリビングキットに接続した状態でパソコンリンクソフト「NAVI*STUDIO3.0」から登録するための、インストール方法を説明します。

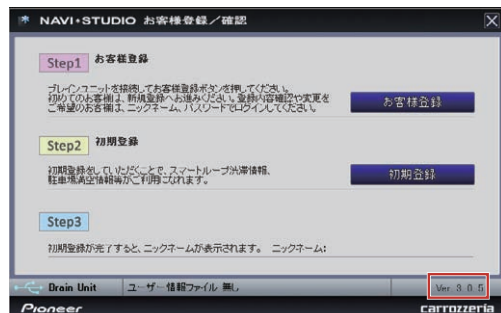
お知らせ

- NAVI*STUDIO3.0をインストール済みのお客様は、P.6「お客様登録・初期登録」へお進みください。
- NAVI*STUDIO3.0は以下のアプリケーションで構成されています。
 - ・ランチャー Ver.3.0
 - ・ドライブマネージャー Ver.3.0
 - ・メンテナンスマネージャー Ver.3.0
 - ・アップデートマネージャー Ver.3.0
 - ・BeatJam ミュージック
 - ・BeatJam ビデオ

各アプリケーションのバージョン確認は以下の画面より確認できます。

随時、最新版を弊社ホームページで公開しているため、3桁目のバージョンは画面例と異なる場合がございます。

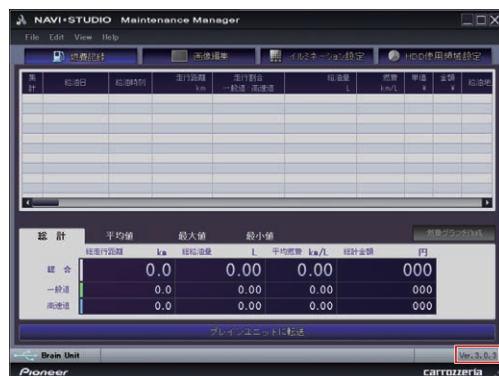
ランチャー



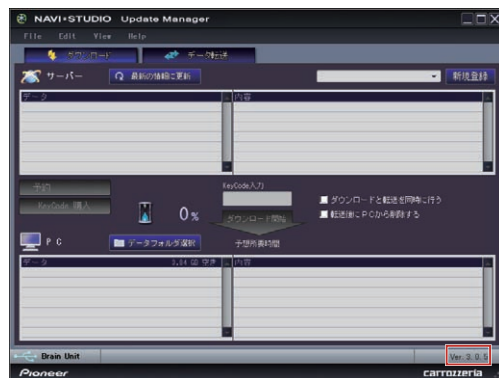
ドライブマネージャー



メンテナンスマネージャー



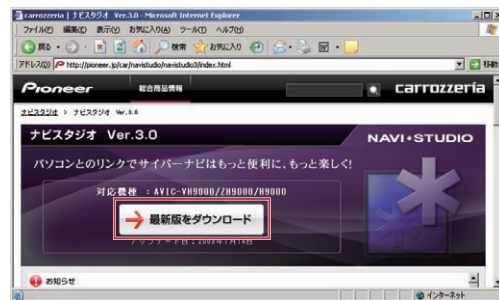
アップデートマネージャー



1 「NAVI*STUDIO3.0」のインストール

下記、弊社ホームページの[最新版をダウンロード]ボタンより手順に従ってNAVI*STUDIO3.0をインストールしてください。

<http://pioneer.jp/car/navistudio/navistudio3/index.html>



NAVI*STUDIO3.0は以下のアプリケーションで構成されています。

- ・ランチャー Ver.3.0
- ・ドライブマネージャー Ver.3.0
- ・メンテナンスマネージャー Ver.3.0
- ・アップデートマネージャー Ver.3.0
- ・BeatJam ミュージック
- ・BeatJam ビデオ

NAVI*STUDIO3.0 の準備

お知らせ

- インストール方法については、各アプリケーションのダウンロードページにあるインストールマニュアルをご確認ください。最新のナビスタジオアプリをご用意いただくため、製品付属の「NAVI*STUDIO Ver.3.0.0 インストールディスク」からインストールした場合も、「ランチャー」「ドライブマネージャー」「メンテナンスマネージャー」「アップデートマネージャー」は、Webページから最新版をインストールしてください。

ご注意

- 「BeatJamミュージック」「BeatJamビデオ」は、製品付属の「NAVI*STUDIO Ver.3.0.0 インストールディスク」よりインストールを行ってください。

お客様登録・初期登録

ここでは、カーナビゲーションのブレインユニットをリビングキットに接続した状態でパソコンリンクソフト「NAVI*STUDIO3.0」から登録する方法を説明します。パソコンがインターネット接続できる環境かご確認ください。

お知らせ

- お客様登録および初期登録を、すでに行っているお客様はP.9「NAVI*STUDIO3.2の準備」へお進みください。
- お客様登録および初期登録は、カーナビゲーションの通信機能からも登録できます。

詳しくは、カーナビゲーションに付属の取扱説明書「ナビゲーションブック 応用編」の「通信」-「LIVE・COM」-「LIVE・COMの準備」をご覧ください。

1 ランチャーの起動

ブレインユニットをリビングキットに接続して、リビングキットの電源を[ON]にしてください。ランチャーが自動起動します。

お知らせ

- 自動起動しない場合は、デスクトップの[NaviStudio3]をダブルクリックして、ランチャーを起動してください。

2 お客様登録 / 確認

[お客様登録 / 確認] ボタンを押します。

お知らせ

- お客様登録は弊社ホームページからも登録できます。
<http://pioneer.jp/carrozzeria/cybernavi/user/>
- 弊社ホームページにてお客様登録がお済みのお客様は初期登録へお進みください。

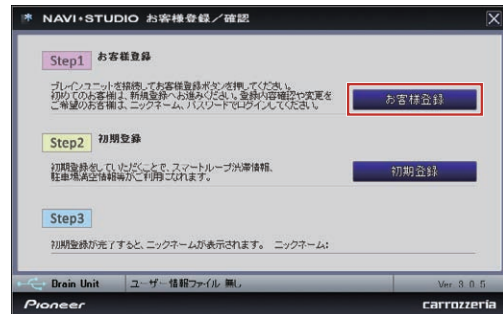


ご注意

- ランチャーのバージョンが異なる内容のメッセージが表示された場合は、最新のランチャー Ver.3.2 およびアップデートマネージャー Ver.3.2.3 をインストールして、再度、[お客様登録 / 確認] ボタンを押してください。インストール方法は、P.9「NAVI*STUDIO3.2の準備」をご覧ください。

3 お客様登録

Step1 の [お客様登録] ボタンを押します。



お知らせ

- 「お客様登録 / 確認」画面の下部に、ニックネームが表示されている場合、すでにお客様登録、初期登録は、どちらも完了しています。P.9「NAVI*STUDIO3.2の準備」へお進みください。

WEB ブラウザが起動され、スマートループトップページが表示されます。

「新規のご登録はこちら」を選択してください。

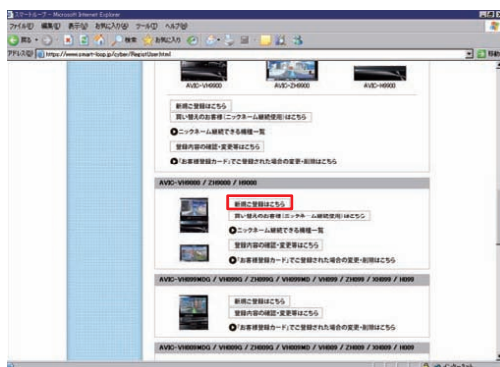


お客様登録・初期登録

4 機種選択

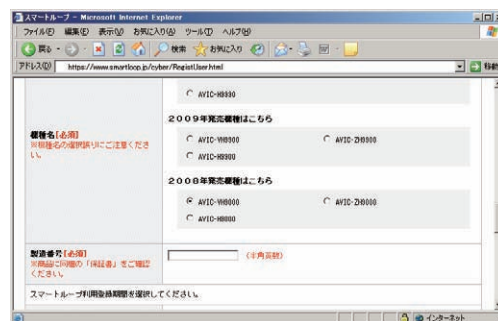
機種選択画面が表示されます。

「サイバーナビ」から「AVIC-VH9000/ZH9000/H9000」の[新規ご登録はこちら]ボタンを押してください。



6 ユーザー情報の登録

ユーザー情報登録フォームに、手続きに必要なお客様の情報を入力し、[内容確認]ボタンを押してください。



5 基本約款

基本約款をご確認いただき、同意の場合には「同意する」を選択してください。

お知らせ

- 基本約款に同意をいただけない場合は、これ以上進むことができません。

お客様登録・初期登録

入力いただいたすべての情報が表示されるので、確認のうえ登録してよろしければ「登録」を、修正の必要があれば「戻る」を選択してください。

ユーザー情報登録

お名前
お名前(カナ)
性別
生年月日
住所
電話番号1
Eメールアドレス

お取引先
この商品をお選び頂いた車種は何ですか
普段、良く読まれる雑誌名1
普段、良く読まれる雑誌名2

お名前・性別・生年月日・ニックネーム・電話番号・郵便番号は必ず入力してください。
入力内容が正しいことを確認してください。

登録が完了するまで画面はそのままお待ちください。

登録 戻る

7 ユーザー情報登録の完了

ユーザー登録完了メッセージとニックネームが表示されるので、ニックネームを記録してください。

お知らせ

- スマートループ利用登録を登録いただいたお客様にはプログラム修正ソフトのご提供がございます。ユーザー登録完了画面の「プログラム修正ソフト アップデート方法のページ」へのリンクに進み、修正ソフトのアップデートを実施してください。

ユーザー情報登録 完了

以下の情報につきましては、印刷のうえに保管してください。大切に保管していただきをお願いします。

ユーザー登録が完了しました。

以下の情報につきましては、印刷のうえに保管してください。大切に保管していただきをお願いします。

ニックネーム: *****

「サービス利用の仕方」を必ずお読みください。上記のニックネームと登録したEメール・パスワードを併せてください。

登録内容がシステムに取り込まれたらNAVI+STUDIOで初期登録するか、ナビゲーションで初期登録をお願いします。

ログイン サポートへ サービス利用法

※ 引き続きアンケートにご協力ください

8 初期登録

Step2の[初期登録]ボタンを押します。

NAVI+STUDIO お客様登録/確認

Step1 お客様登録

Step2 初期登録

Step3

初期登録が完了すると、ニックネームが表示されます。ニックネーム:

Drain Unit ユーザー情報ファイル 開く Ver. 3.0.5

Pioneer carrozeria

9 ニックネーム / パスワードの入力

ニックネームとパスワードの入力フォームが表示されます。

お客様登録時に登録いただいたニックネームとパスワードを入力し、[決定]ボタンを押してください。

NAVI+STUDIO お客様登録/確認

ニックネーム: *****

パスワード: *****

決定 キャンセル

Pioneer carrozeria

10 初期登録の完了

Step3にニックネームが表示されましたら初期登録は完了です。

NAVI+STUDIO お客様登録/確認

Step1 お客様登録

Step2 初期登録

Step3

初期登録が完了すると、ニックネームが表示されます。ニックネーム: pioneer tarou

Drain Unit ユーザー情報ファイル 開く Ver. 3.0.5

Pioneer carrozeria

NAVI*STUDIO3.2 の準備

ここでは、全データ更新をするための「NAVI*STUDIO3.2」のインストール方法を説明します。

全データ更新を行うには、以下のNAVI*STUDIO Ver.3.2アプリケーションソフトをパソコンにインストールする必要があります。

- ランチャー Ver.3.2
- アップデートマネージャー Ver.3.2.3

お知らせ

- ランチャー Ver.3.0、アップデートマネージャー Ver.3.0は、上書きインストールされます。

ご注意

- 以下のアプリケーションソフトは、P.13の全データ更新(全てのデータのダウンロードおよび転送)が終了した後にアップグレードを行ってください。

- **ドライブマネージャー**
- **メンテナンスマネージャー**
- **BeatJam ミュージック**
- **BeatJam ビデオ**

※ドライブマネージャー/メンテナンスマネージャー Ver.3.2およびBeatJam ミュージック/ビデオのアップデートについては、P.61の「ドライブマネージャー/メンテナンスマネージャー Ver.3.2(アップデートマネージャー)」、「BeatJam ミュージック (BeatJam)」、「BeatJam ビデオ (BeatJam Video Converter)」をご覧ください。

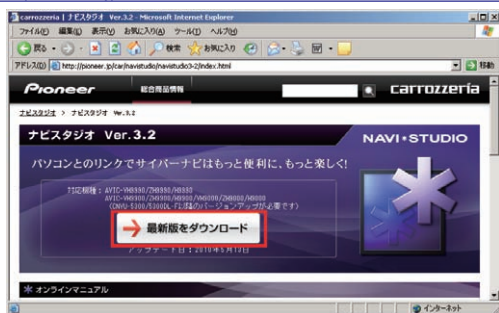
※ドライブマネージャー Ver.3.2、メンテナンスマネージャー Ver.3.2にアップグレードしてしまった場合は、予約期間中、ドライブマネージャー、メンテナンスマネージャーが正常動作しません。ドライブマネージャー Ver.3.2、メンテナンスマネージャー Ver.3.2にアップグレードした場合は、一度アンインストールを行い、再度 Ver.3.0をインストールしてください。

1 NAVI*STUDIO3.2 トップページ

パイオニアWEBページのナビスタジオ 3.2 トップページを開いてください。

- ナビスタジオ 3.2 トップページ

<http://pioneer.jp/car/navistudio/navistudio3-2/index.html>

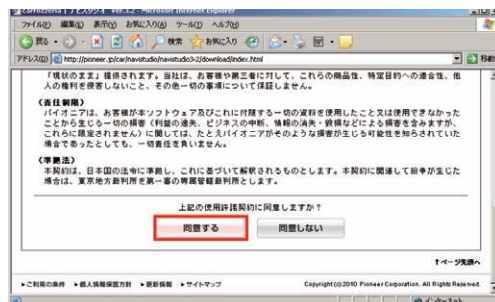


2 ソフトウェア使用許諾契約書

ソフトウェア使用許諾契約書の内容をご確認いただき、同意の場合は[同意する]を選択してください。

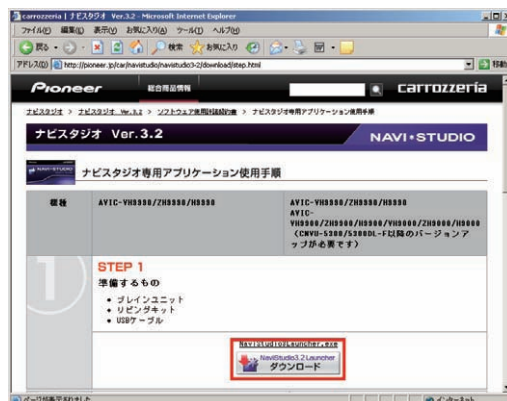
お知らせ

- 許諾事項に同意いただけない場合は、これ以上進むことができません。



3 ランチャー Ver.3.2 のダウンロード

NaviStudio3Launcher.exe をダウンロードしてください。



4 ランチャー Ver.3.2 のインストール

ダウンロードしたNaviStudio3Launcher.exeをダブルクリックしてインストールを行ってください。

お知らせ

- インストール方法は、WEBページにある【NAVI*STUDIO Launcher インストールマニュアル】をご確認ください。

NAVI*STUDIO3.2 の準備

5 アップデートマネージャー

[Update] を選択してください。



6 アップデートマネージャー Ver.3.2.3 のダウンロード

NaviStudio3UpdateManager.exe をダウンロードしてください。



7 アップデートマネージャー Ver.3.2.3 のインストール

ダウンロードした NaviStudio3UpdateManager.exe をダブルクリックしてインストールを行ってください。

お知らせ

- インストール方法は、WEB ページにある【NAVI*STUDIO UpdateManager インストールマニュアル】をご確認ください。

予約

サイバーナビの更新データはサイズが大きいため、ダウンロードサーバにアクセスが集中すると、ダウンロードに長時間かかることがあります。アクセス集中緩和のためダウンロードの予約をお願いしております。

ここではダウンロードの予約を説明します。

1 ランチャーの起動

リビングキットの電源を [ON] にするとランチャーが自動起動します。

お知らせ

- 自動起動しない場合は、デスクトップの [NaviStudio3] をダブルクリックして、ランチャーを起動してください。

2 アップデートマネージャーの起動

ランチャーの [Update] ボタンを選択して、アップデートマネージャーを起動してください。

3 最新情報の更新

プルダウンリストからお客様のニックネームを選択して、[最新の情報に更新] ボタンを押してください。

ご注意

- エラーコード「403」エラーが発生した場合は、ブレイユニットをパソコンに接続してから、再度 [最新の情報に更新] ボタンを押してください。

お知らせ

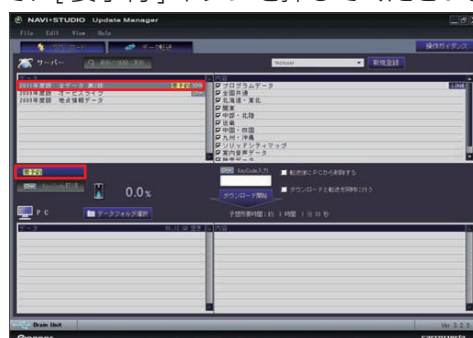
- ブレイユニットがリビングキットに接続されている場合には、挿入されているブレイユニットを所有しているユーザーのニックネームのみが表示されます。

ご注意

- [最新の情報に更新] ボタンを押して、「2011年度版 全データ 第2版」が表示されない場合は、パイオニア WEB ページのナビスタジオ 3.2 トップページを開いて、最新版のランチャー Ver.3.2 とアップデートマネージャー Ver.3.2.3 をダウンロードしてインストールしてください。

4 全データ更新の予約

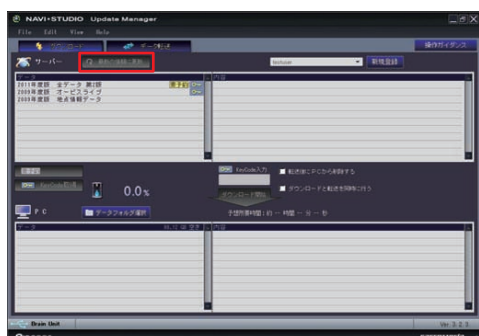
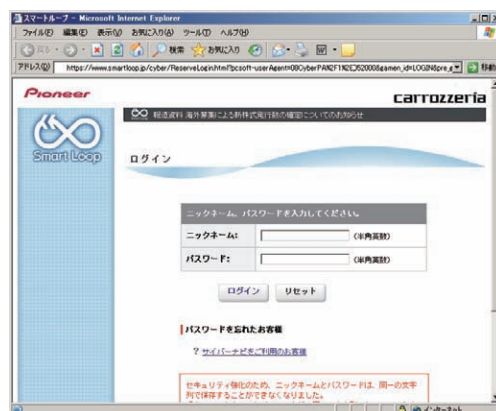
「2011年度版 全データ 第2版」を選択した状態で、[要予約] ボタンを押してください。



5 ログイン

WEB ブラウザが起動してログイン画面が表示されます。

ニックネームとパスワードを入力してログインを行ってください。



予約

6 予約日時選択

ダウンロードを希望する日付を選択してください。日付を選択した後、ダウンロードを希望する時間帯を選択して[予約確定]ボタンを押してください。

ご注意

- 必ず予約した日付、時間帯でダウンロードを行ってください。予約した日付、時間帯でダウンロードを行わなかった場合は、ダウンロードをするために再予約が必要になります。再予約を行う時に、予約の取り消しは不要です。
- CNVU-5310DL-Fまでは、ご予約の際に Key-Code の取得も併せて行っていただく手順でご案内しておりました。CNVU-5400DLからは、予約された日付・時間帯にダウンロードを行う際に、購入代金のご決済、ならびに KeyCode の取得を併せて行っていただきます。

お知らせ

- 予約された日付、時間帯の変更、取り消しは、スマートループユーザーページにて「ダウンロード(確認/変更)」から行うことが可能です。



■全データ更新を行う

ダウンロード注意事項

- 約 11GB のデータをダウンロードします。約 12GB のハードディスク容量を確保してください。
- ダウンロードにはブロードバンド環境が必要になります。
- 無線 LAN の場合は、大容量のデータをダウンロードするため安定しない可能性があります。無線 LAN をご使用のお客様は、なるべく有線 LAN でダウンロードを行ってください。
- スクリーンセーバーの電源設定がすべてなしになっていることを確認の上、ダウンロードを開始してください。
- パソコンの動作環境によっては、ダウンロード完了までの時間が長くなる場合があります。また、一部のウイルスチェックソフトにはダウンロードしているファイルに対してウイルスチェックを実行する機能があり、この機能を利用している場合はウイルスチェックに時間がかかりダウンロードが途中で中止されることがあります。

転送時の注意事項

- 全ての項目を転送するには数時間掛かります。また、転送中はアップデートマネージャーを終了できません。
- 転送前に蓄積型プローブ情報をアップロードしてください。
アップロードしないで転送を行った場合は蓄積型プローブ情報が消えてしまう場合があります。
また、転送前にドライブマネージャーでデータ編集を行っている場合は、ブレインユニットを一度ナビ本体に挿してナビを起動してください。編集したデータの保存を行います。
- パソコンのスクリーンセーバーの電源設定がすべてなしになっていることを確認の上、転送を開始してください。
- パソコンの動作環境によっては、転送完了までの時間が長くなる場合があります。
また、一部のウイルスチェックソフトには転送しているファイルに対してウイルスチェックを実行する機能があり、この機能を利用している場合はウイルスチェックに時間がかかり転送が途中で中止されることがあります。
- プログラムデータと全国共通データの転送が完了するまではナビを起動することができません。
また、全ての項目を転送するまではナビの一部の機能がご利用できません。
※ドライブマネージャーは全ての項目を転送するまで起動することができません。
- 転送中は、絶対にリビングキットの電源を落としたりブレインユニットを抜いたりしないでください。リビングキットの電源を落としてしまった場合は、ブレインユニットのデータが破損してナビゲーションが起動しなくなる可能性があります。
万が一電源を落としてしまった場合は、全データ更新の続きを実施してください。
- 転送中にブレインユニットが再起動しますが、転送完了メッセージが表示されるまではリビングキットの電源を落としたりブレインユニットを抜いたりしないでください。ブレインユニットはプログラム更新の時に 2 回、検索データ更新の最後に 1 回、再起動します。
- 全データ更新を行うと設定中の情報は消去されます。必要に応じて再設定を行ってください。
詳細は P.21 の「転送完了後のナビ起動」をご確認ください。

予約日時到来時：ご購入代金決済、KeyCode 取得

1 インターネットおよびリビングキットと接続する

パソコンをインターネットおよびリビングキットと接続してください。

また、ブレインユニットをリビングキットに接続して、リビングキットの電源を [ON] にしてください。

2 ランチャーの起動

リビングキットの電源を [ON] にするとランチャーが自動起動します。

お知らせ

- 自動起動しない場合は、デスクトップの [NaviStudio3] をダブルクリックして、ランチャーを起動してください。

3 アップデートマネージャーの起動

ランチャーの [Update] ボタンを選択して、アップデートマネージャーを起動してください。

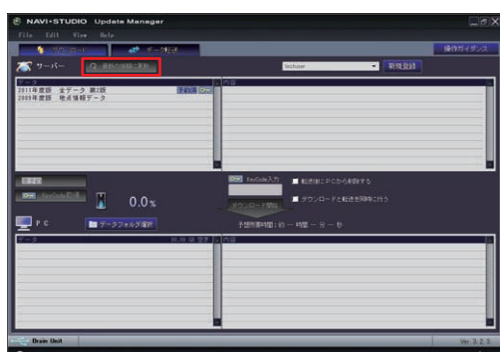
4 最新情報の更新

[最新の情報に更新] ボタンを押すと、最新のデータをサーバから取得します。

最新のデータを取得後、「2011 年度版 全データ 第 2 版」が表示されます。

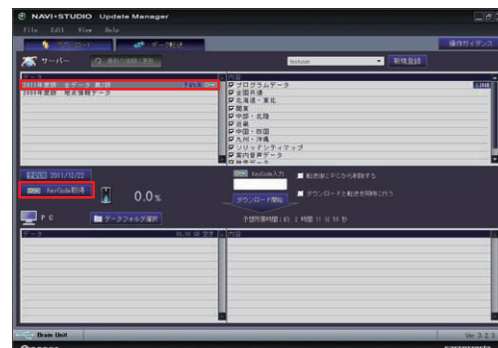
ご注意

- [最新の情報に更新] ボタンを押して、「2011 年度版 全データ 第 2 版」が表示されない場合は、パイオニア WEB ページのナビスタジオ 3.2 トップページを開いて、最新版のランチャー Ver.3.2 とアップデートマネージャー Ver.3.2.3 をダウンロードしてインストールしてください。



5 全データ更新用の KeyCode 取得

アップデートマネージャーで「2011 年度版 全データ 第 2 版」を選択した状態で、[KeyCode 取得] ボタンを押してください。



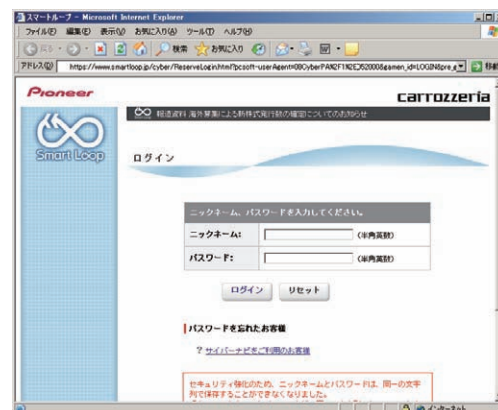
ご注意

- [KeyCode 取得] ボタンは予約日当日しか有効になりません。「KeyCode」は予約日に取得してください。

6 ログイン

WEB ブラウザが起動してログイン画面が表示されます。

ニックネームとパスワードを入力してログインを行ってください。



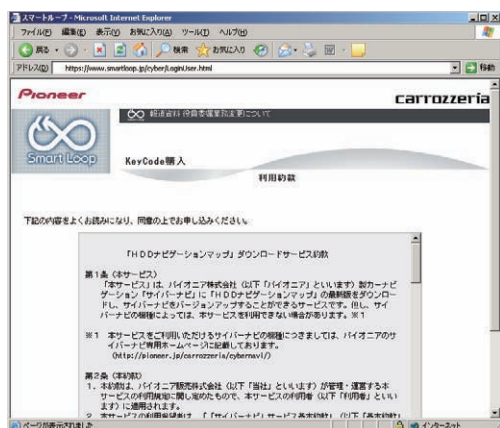
予約日時到来時：ご購入代金決済、KeyCode取得

7 利用約款、購入約款

利用約款ならびに購入約款をご確認いただき、同意の場合にはそれぞれの画面にて「同意する」を選択してください。

お知らせ

- 利用約款、購入約款のいずれかに同意いただけない場合には、これ以上進むことができません。



8 購入金額確認、決済情報入力

「2011年度版 全データ第2版」の購入金額が表示されます。問題が無ければ、お支払い方法をお選びの上、「内容確認」を押してください。



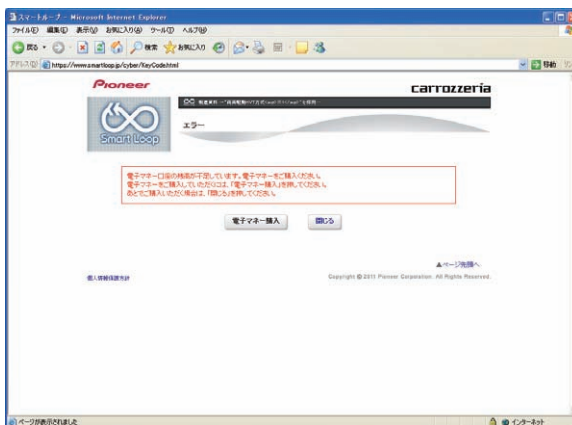
お知らせ

- スマートループポイントを1,000ポイント以上お持ちのお客様は、ご購入金額の一部をスマートループポイントでお支払いいただくことができます。



お知らせ

- 電子マネーの残高が不足している場合は、以下のメッセージが表示されます。



電子マネーの購入方法については、以下のURLの「購入方法の流れ」をご参照ください。

<http://www.air-agent.com/cyber/contents/index.html>

ご注意

- 電子マネーの取扱は、2012年春頃に終了する予定です。終了時期が確定いたしましたら、改めてホームページ等でご案内いたします。

予約日時到来時：ご購入代金決済、KeyCode 取得

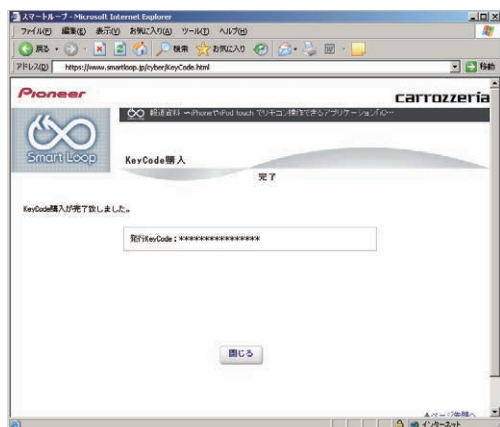
9 ご購入内容確認

お客様が購入された内容が表示されます。
内容がよろしければ、「確認」を押してください。



10 KeyCode 発行

お客様の「2011年度版 全データ 第2版」用
KeyCode が発行されます。
KeyCode は、全データ更新のダウンロードおよ
び転送の際に必要となりますので、ひかえておい
てください。



お知らせ

- 取得した KeyCode はスマートループユーザページの「KeyCode 再発行」からご確認いただけます。

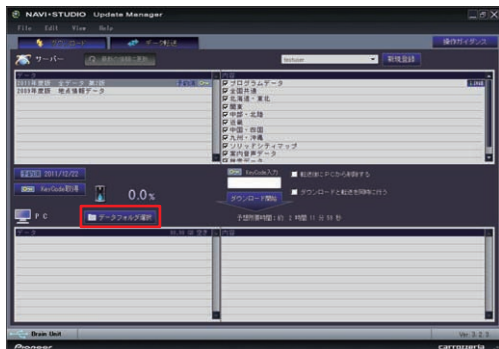
ダウンロードと転送を同時に行う

ここでは、全データ更新のダウンロードと転送を同時に行う手順について説明します。

ダウンロードと転送を別で行う場合は、P.19「ダウンロードと転送を別々に行う」の手順をご確認ください。

1 データフォルダの選択

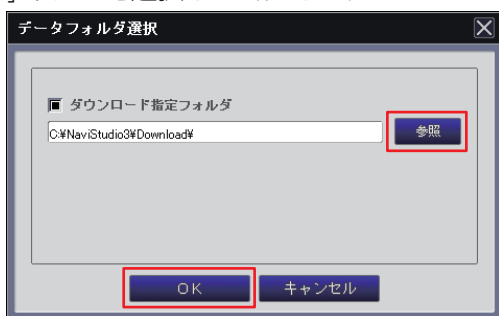
ダウンロード先フォルダを指定してください。
データフォルダ選択画面が起動します。



2 データフォルダの参照

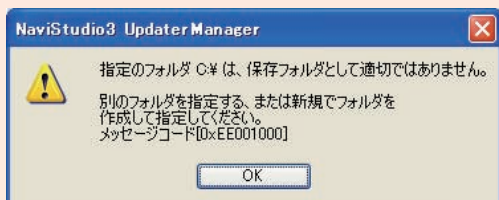
[参照] ボタンを選択して、フォルダを選択してください。

約 12GB 以上の空きがあるドライブを選択して [OK] ボタンを選択してください。



ご注意

- 下記エラーメッセージが出力された場合は、別のフォルダを選択してください。
または、新規のフォルダを作成してからフォルダ選択してください。



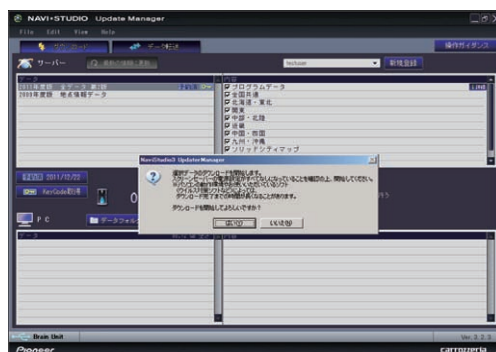
3 ダウンロードの開始

「2011 年度版 全データ 第2版」を選択します。
次に「ダウンロードと転送を同時に行う」にチェックを入れてください。

「KeyCode」を入力して、[ダウンロード開始] ボタンを押してください。

お知らせ

- KeyCode はスマートループトップページの「KeyCode 再発行」からご確認ください。

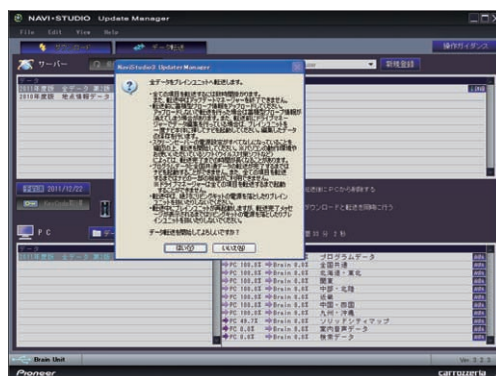


4 転送の開始

「プログラムデータ」のダウンロードが完了すると、転送開始確認メッセージが出力されます。
メッセージを確認後、[はい] ボタンを押してください。転送が開始されます。

ご注意

- ブレインユニットはプログラム更新の時に 2 回、検索データ更新の最後に 1 回、再起動しますが、転送完了メッセージが表示されるまではリビングキットの電源を落としたりブレインユニットを抜いたりしないでください。
- データ転送を始めると、ご使用のブレインユニットでのナビ起動が転送完了まで行えませんのでご了承ください。

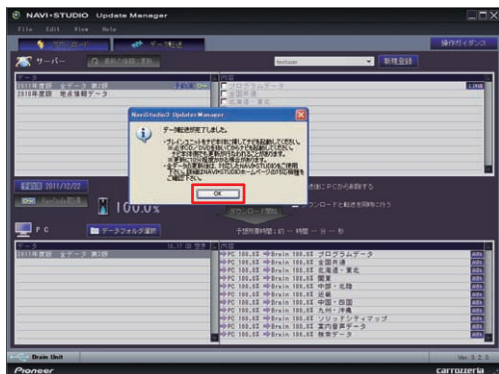


ダウンロードと転送を同時に行う

5 転送完了

すべての転送が完了すると、以下のメッセージが表示されます。

[OK] ボタンを押してください。



ブレインユニットへのデータ転送が終了したら、必ずP.21の「転送完了後のナビ起動」を行ってください。

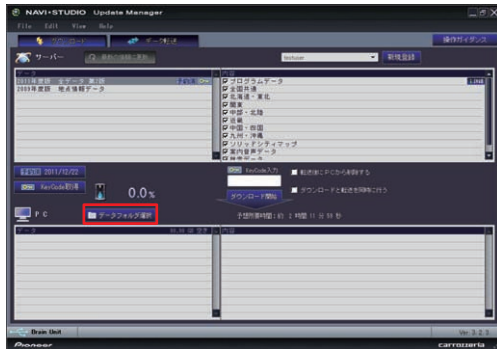
ダウンロードと転送を別々に行う

ここでは、全データ更新のダウンロードと転送を別々に行う手順について記載します。

ダウンロードと転送を同時に行う場合は、P.17「ダウンロードと転送を同時に行う」の手順をご確認ください。

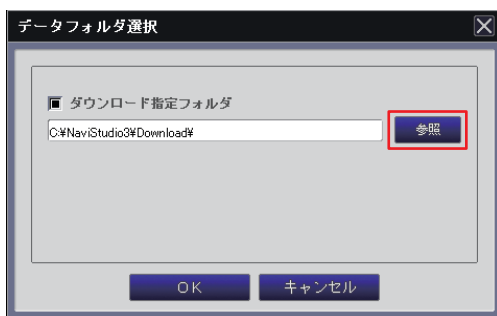
1 データフォルダの選択

ダウンロード先フォルダを指定してください。
データフォルダ選択画面が起動します。



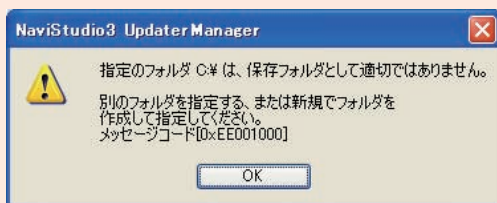
2 データフォルダの参照

[参照] ボタンを選択して、フォルダを選択してください。



ご注意

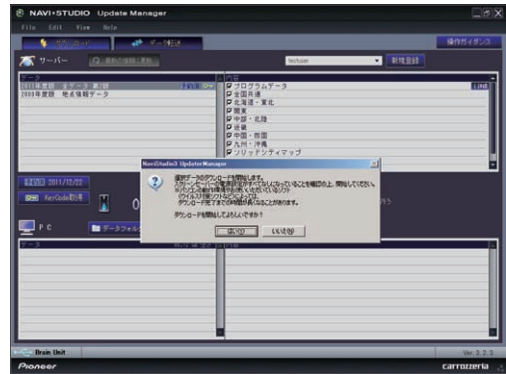
- 下記エラーメッセージが出力された場合は、別のフォルダを選択してください。
または、新規のフォルダを作成してからフォルダ選択してください。



3 ダウンロードの開始

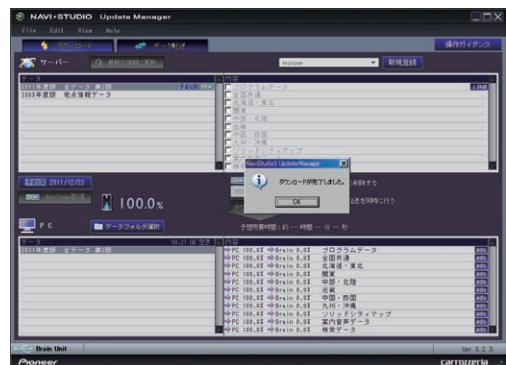
「2011年度版 全データ 第2版」を選択します。
次に「ダウンロードと転送を同時に行う」のチェックを外してください。

「KeyCode」を入力して、[ダウンロード開始] ボタンを押してください。



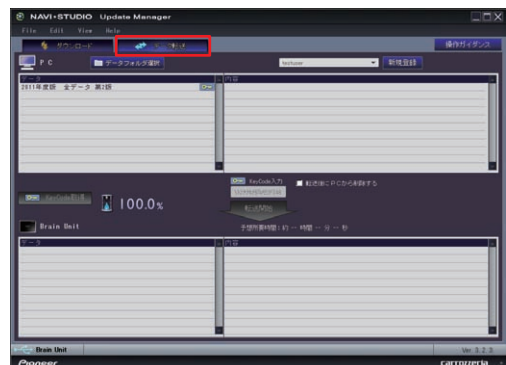
4 ダウンロード完了

ダウンロードが完了すると以下のメッセージが出力されます。



5 データ転送

[データ転送] ボタンを押して、転送画面を表示します。



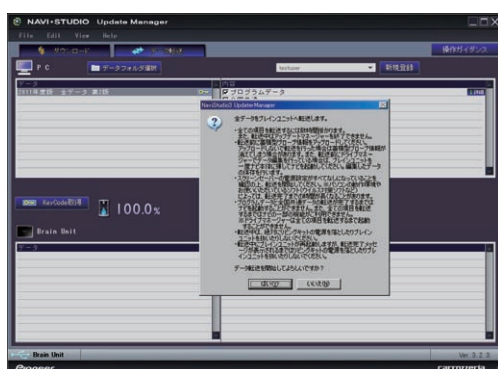
ダウンロードと転送を別々に行う

6 転送の開始

「2011 年度版 全データ 第 2 版」を選択します。
「KeyCode」を入力して、[転送開始] ボタンを押してください。

ご注意

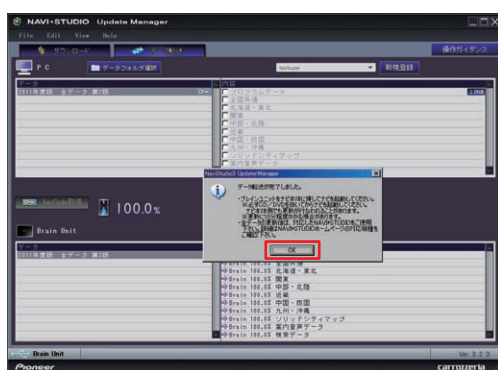
- ブレインユニットはプログラム更新の時に 2 回、検索データ更新の最後に 1 回、再起動しますが、転送完了メッセージが表示されるまではリビングキットの電源を落としたりブレインユニットを抜いたりしないでください。
- データ転送を始めますと、ご使用のブレインユニットでのナビ起動が転送完了まで行えませんのでご了承ください。



7 転送完了

すべての転送が完了すると、以下のメッセージが表示されます。

[OK] ボタンを押してください。



ブレインユニットへのデータ転送が終了したら、必ず P.21 の「転送完了後のナビ起動」を行ってください。

転送完了後のナビ起動

ブレイクユニットをナビゲーション本体に接続して、ナビゲーション本体を起動してください。
ナビゲーション本体で更新処理を行います。更新処理には10分以上かかる場合があります。
更新処理中は進捗状況を表すプログレスバーが表示されます。
更新処理中は、エンジンを切らないでください。

ご注意

- 全データ更新を行うと下記の情報は消去されます。必要に応じて再設定を行ってください。

機能設定

カスタム設定

音量設定

車両設定

ロゴマーク表示設定

案内中のルート

地図のビュー、スケール

イルミネーションカラー設定

オートリルート履歴

学習ルートデータ

マップクリップのサイズ

ルートイコライザーの設定

オービスデータ

フロントカメラ設定『自動表示モード（カメラ登録地）およびカメラ登録地自動登録』

※カメラの取付位置や、取付位置補正の設定を、再調整して頂く必要がある場合があります。

- DVD/CD メディアが入っている場合は、起動中にプログレスバーが途中で停止する場合があります。

DVD/CD メディアは、[イジェクト] ボタンの長押しで取り出すことができます。

- オービスライブはアップデートマネージャーを使用して KeyCode 取得後、ダウンロード、インストールが可能です。

オービスデータは地図バージョンに合ったものをご利用ください。異なるバージョンをご利用いただく場合は、動作の保障を致しかねます。

ナビのデータ更新後は、P.61「データ更新後に行う作業」に従ってパソコンで作業を行ってください。

ご注意

- 全データ更新の後は、すぐにドライブマネージャーを最新のバージョンに更新してください。

ドライブマネージャーのバージョンが古いまま、蓄積型プローブをアップロードすると、一部のWEB サービスが正常に受けられなくなる可能性があります。

AVIC-VH9000/ZH9000/H9000 (CNVU-5200/5200DL-F/5210DL-F 適用済み)の方の手順

P.22～P.40は、

○ AVIC-VH9000/ZH9000/H9000をお使いのお客様で
－CNVU-5200/5200DL-F/5210DL-Fを適用済みの場合
の手順になります。

○ AVIC-VH9000/ZH9000/H9000をお使いのお客様で
－はじめてバージョンアップされる場合は、
P.3～P.21の手順をご確認ください。
－CNVU-5300/5300DL-F/5310DL-F、もしくは
CNVU-5400/5400DLを適用済みの場合は、
P.41～P.60の手順をご確認ください。

ご注意

- 今回の更新データは、有償でのご提供となります。ダウンロード当日、KeyCode発行時にご決済いただきますので、あらかじめご決済用のクレジットカード、もしくは電子マネー（2012年春頃終了予定。実際の終了期限はホームページ等で改めてご案内いたします。）をご用意ください。

■はじめに—全データ更新を行う前の準備

NAVI*STUDIO3.1 の準備

ダウンロードサービスをご利用になるには、お客様登録および初期登録が必要になります。

ここでは、カーナビゲーションのプレインユニットをリビングキットに接続した状態でパソコンリンクソフト「NAVI*STUDIO3.1」から登録するための、インストール方法を説明します。

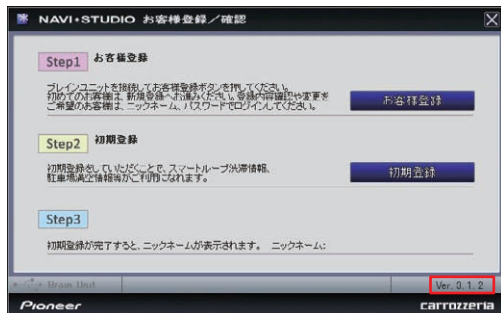
お知らせ

- NAVI*STUDIO3.1 をインストール済みのお客様は、P.25「お客様登録・初期登録」へお進みください。
- NAVI*STUDIO3.1 は以下のアプリケーションで構成されています。
 - ・ランチャー Ver.3.1
 - ・ドライブマネージャー Ver.3.1
 - ・メンテナンスマネージャー Ver.3.1
 - ・アップデートマネージャー Ver.3.1
 - ・BeatJam ミュージック
 - ・BeatJam ビデオ

各アプリケーションのバージョン確認は以下の画面より確認できます。

随時、最新版を弊社ホームページで公開しているため、3桁目のバージョンは画面例と異なる場合がございます。

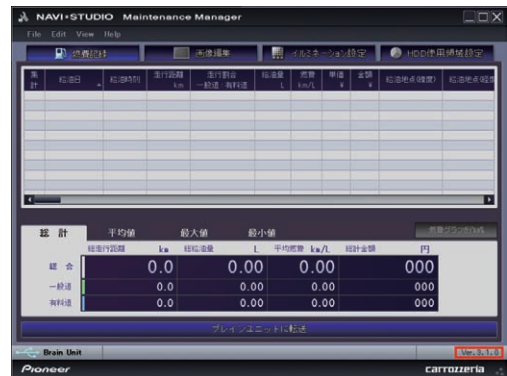
ランチャー



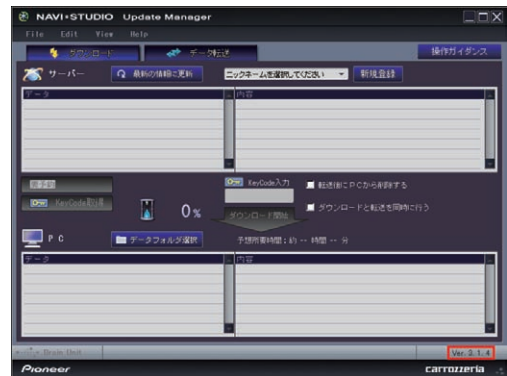
ドライブマネージャー



メンテナンスマネージャー



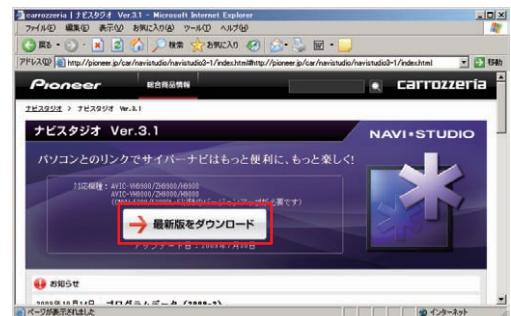
アップデートマネージャー



1 「NAVI*STUDIO3.1」のインストール

下記、弊社ホームページの[最新版をダウンロード]ボタンより手順に従ってNAVI*STUDIO3.1をインストールしてください。

<http://pioneer.jp/car/navistudio/navistudio3-1/index.html>



NAVI*STUDIO3.1 は以下のアプリケーションで構成されています。

- ・ランチャー Ver.3.1
- ・ドライブマネージャー Ver.3.1
- ・メンテナンスマネージャー Ver.3.1
- ・アップデートマネージャー Ver.3.1
- ・BeatJam ミュージック
- ・BeatJam ビデオ

NAVI*STUDIO3.1 の準備

お知らせ

- インストール方法については、各アプリケーションのダウンロードページにあるインストールマニュアルをご確認ください。

ご注意

- 「BeatJam ミュージック」「BeatJam ビデオ」は、製品付属の「NAVI*STUDIO Ver.3.0.0 インストールディスク」よりインストールを行ってください。

お客様登録・初期登録

ここでは、カーナビゲーションのブレインユニットをリビングキットに接続した状態でパソコンリンクソフト「NAVI*STUDIO3.1」から登録する方法を説明します。パソコンがインターネット接続できる環境かご確認ください。

お知らせ

- お客様登録および初期登録を、すでに行っているお客様は P.28 「NAVI*STUDIO3.2 の準備」 へお進みください。
- お客様登録および初期登録は、カーナビゲーションの通信機能からも登録できます。

詳しくは、カーナビゲーションに付属の取扱説明書「ナビゲーションブック 応用編」の「通信」- 「LIVE・COM」- 「LIVE・COM の準備」をご覧ください。

1 ランチャーの起動

ブレインユニットをリビングキットに接続して、リビングキットの電源を [ON] にしてください。ランチャーが自動起動します。

お知らせ

- 自動起動しない場合は、デスクトップの [NaviStudio3] をダブルクリックして、ランチャーを起動してください。

2 お客様登録 / 確認

[お客様登録 / 確認] ボタンを押します。

お知らせ

- お客様登録は弊社ホームページからも登録できます。
<http://pioneer.jp/carrozzeria/cybernavi/user/>
- 弊社ホームページにてお客様登録がお済みのお客様は初期登録へお進みください。

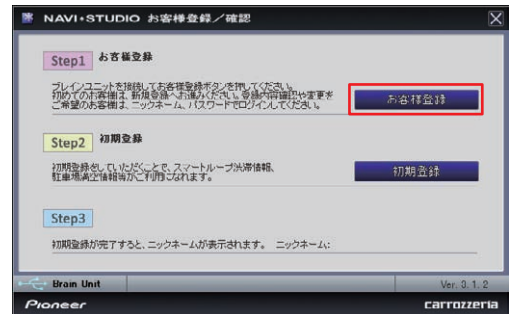


ご注意

- ランチャーのバージョンが異なる内容のメッセージが表示された場合は、最新のランチャー Ver.3.2 およびアップデートマネージャー Ver.3.2.3 をインストールして、再度、[お客様登録 / 確認] ボタンを押してください。インストール方法は、P.28 「NAVI*STUDIO3.2 の準備」をご覧ください。

3 お客様登録

Step1 の [お客様登録] ボタンを押します。



お知らせ

- 「お客様登録 / 確認」画面の下部に、ニックネームが表示されている場合、すでにお客様登録、初期登録は、どちらも完了しています。P.28 「NAVI*STUDIO3.2 の準備」へお進みください。

WEB ブラウザが起動され、スマートループトップページが表示されます。

「新規のご登録はこちら」を選択してください。



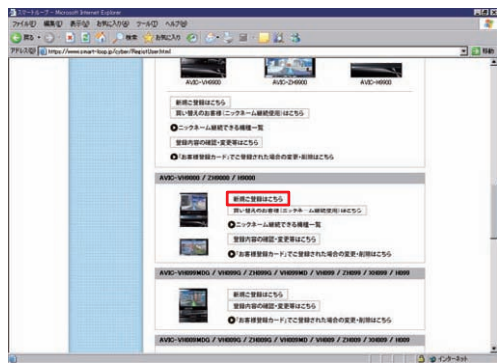
お客様登録・初期登録

4 機種選択

機種選択画面が表示されます。
「サイバーナビ」から「AVIC-VH9000/ZH9000/H9000」の[新規登録はこちら]ボタンを押してください。

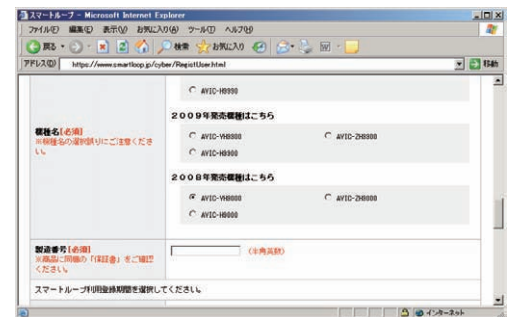
ご注意

- ご購入頂いた製品を選択してください。
間違った製品型番を選択すると、「初期登録」が失敗してしまいます。



6 ユーザー情報の登録

ユーザー情報登録フォームに、手続きに必要なお客様の情報を入力し、[内容確認]ボタンを押してください。



5 基本約款

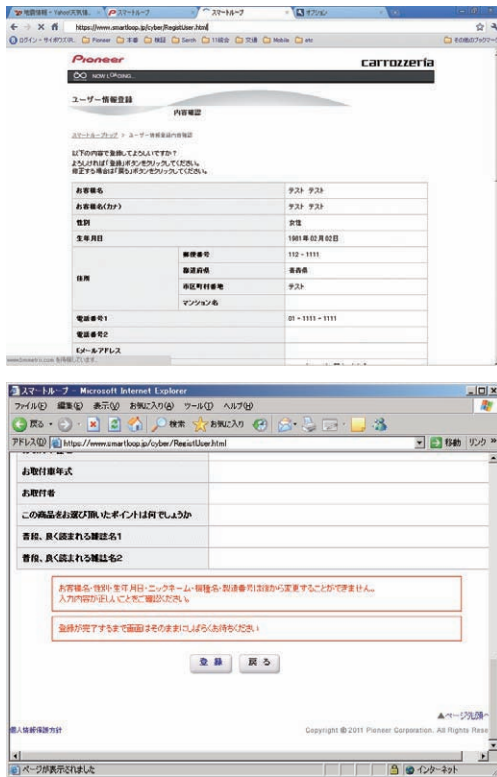
基本約款をご確認いただき、同意の場合には「同意する」を選択してください。

お知らせ

- 基本約款に同意をいただけない場合は、これ以上進むことができません。

お客様登録・初期登録

入力いただいたすべての情報が表示されるので、確認のうえ登録してよろしければ「登録」を、修正の必要があれば「戻る」を選択してください。



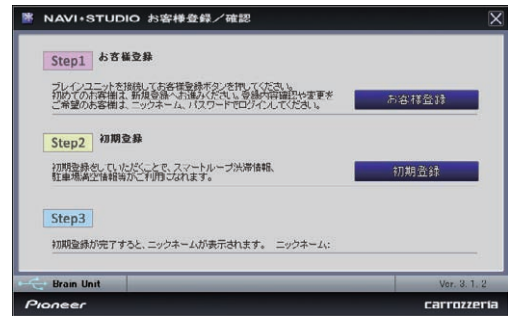
7 ユーザー情報登録の完了

ユーザー登録完了メッセージとニックネームが表示されるので、ニックネームを記録してください。



8 初期登録

Step2の[初期登録]ボタンを押します。



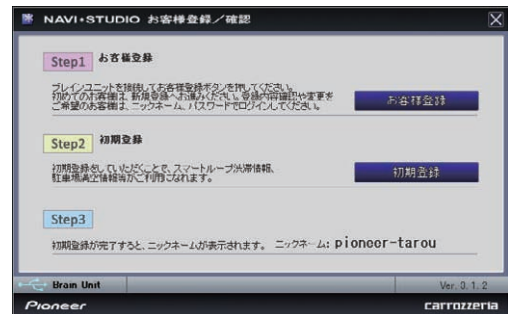
9 ニックネーム / パスワードの入力

ニックネームとパスワードの入力フォームが表示されます。お客様登録時に登録いただいたニックネームとパスワードを入力し、[決定]ボタンを押してください。



10 初期登録の完了

Step3にニックネームが表示されましたら初期登録は完了です。



NAVI*STUDIO3.2 の準備

ここでは、全データ更新をするための「NAVI*STUDIO3.2」のインストール方法を説明します。

全データ更新を行うには、以下の NAVI*STUDIO Ver.3.2 アプリケーションソフトをパソコンにインストールする必要があります。

- ランチャー Ver.3.2
- アップデートマネージャー Ver.3.2.3

お知らせ

- ランチャー Ver.3.1、アップデートマネージャー Ver.3.1 は、上書きインストールされます。

ご注意

- 以下のアプリケーションソフトは、P.32 の全データ更新（全てのデータのダウンロードおよび転送）が終了した後にアップグレードを行ってください。

- **ドライブマネージャー**
- **メンテナンスマネージャー**
- **BeatJam ミュージック**
- **BeatJam ビデオ**

※ドライブマネージャー / メンテナンスマネージャー Ver.3.2 および BeatJam ミュージック / ビデオのアップデートについては、P.61 の「ドライブマネージャー / メンテナンスマネージャー Ver.3.2 (アップデートマネージャー)」、「BeatJam ミュージック (BeatJam)」、「BeatJam ビデオ (BeatJam Video Converter)」をご覧ください。

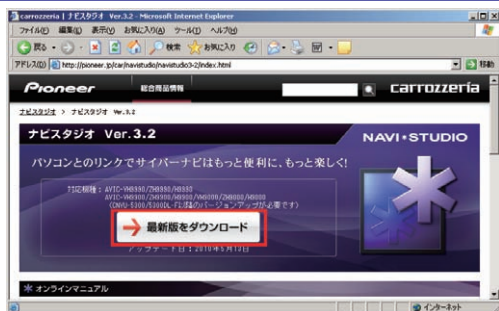
※ドライブマネージャー Ver.3.2、メンテナンスマネージャー Ver.3.2 にアップグレードしてしまった場合は、予約期間中、ドライブマネージャー、メンテナンスマネージャーが正常動作しません。ドライブマネージャー Ver.3.2、メンテナンスマネージャー Ver.3.2 にアップグレードした場合は、一度アンインストールを行い、再度 Ver.3.1 をインストールしてください。

1 NAVI*STUDIO3.2 トップページ

パイオニア WEB ページのナビスタジオ 3.2 トップページを開いてください。

- ナビスタジオ 3.2 トップページ

<http://pioneer.jp/car/navistudio/navistudio3-2/index.html>

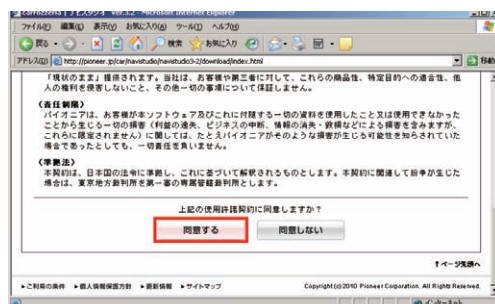


2 ソフトウェア使用許諾契約書

ソフトウェア使用許諾契約書の内容をご確認いただき、同意の場合は [同意する] を選択してください。

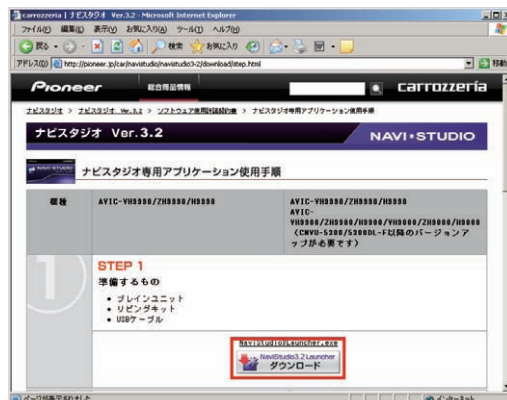
お知らせ

- 許諾事項に同意いただけない場合は、これ以上進むことができません。



3 ランチャー Ver.3.2 のダウンロード

NaviStudio3Launcher.exe をダウンロードしてください。



4 ランチャー Ver.3.2 のインストール

ダウンロードした NaviStudio3Launcher.exe をダブルクリックしてインストールを行ってください。

お知らせ

- インストール方法は、WEB ページにある【NAVI*STUDIO Launcher インストールマニュアル】をご確認ください。

NAVI*STUDIO3.2 の準備

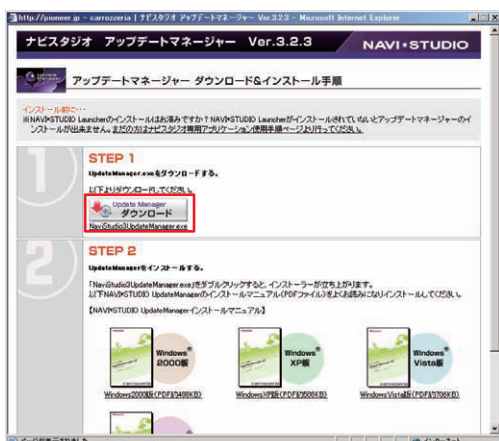
5 アップデートマネージャー

[Update] を選択してください。



6 アップデートマネージャー Ver.3.2.3 のダウンロード

NaviStudio3UpdateManager.exe をダウンロードしてください。



7 アップデートマネージャー Ver.3.2.3 のインストール

ダウンロードした NaviStudio3UpdateManager.exe をダブルクリックしてインストールを行ってください。

お知らせ

- インストール方法は、WEB ページにある【NAVI*STUDIO UpdateManager インストールマニュアル】をご確認ください。

予約

サイバーナビの更新データはサイズが大きいため、ダウンロードサーバにアクセスが集中すると、ダウンロードに長時間かかることがあります。アクセス集中緩和のためダウンロードの予約をお願いしております。

ここではダウンロードの予約を説明します。

1 ランチャーの起動

リビングキットの電源を [ON] にするとランチャーが自動起動します。

お知らせ

- 自動起動しない場合は、デスクトップの [NaviStudio3] をダブルクリックして、ランチャーを起動してください。

2 アップデートマネージャーの起動

ランチャーの [Update] ボタンを選択して、アップデートマネージャーを起動してください。

3 最新情報の更新

プルダウンリストからお客様のニックネームを選択して、[最新の情報に更新] ボタンを押してください。

ご注意

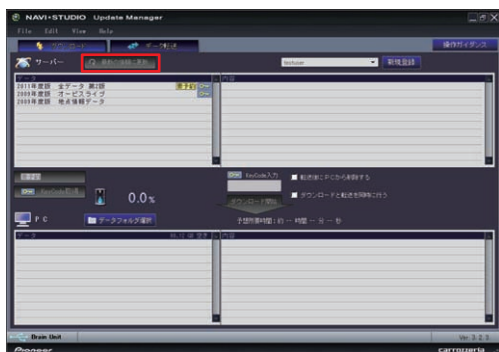
- エラーコード [403] エラーが発生した場合は、ブレイユニットをパソコンに接続してから、再度 [最新の情報に更新] ボタンを押してください。

お知らせ

- ブレイユニットがリビングキットに接続されている場合には、挿入されているブレイユニットを所有しているユーザーのニックネームのみが表示されます。

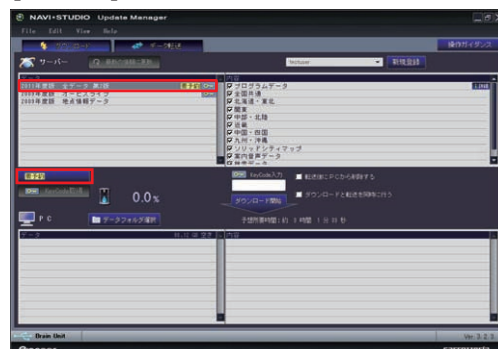
ご注意

- [最新の情報に更新] ボタンを押して、「2011年度版 全データ 第2版」が表示されない場合は、パイオニア WEB ページのナビスタジオ Ver.3.2 トップページを開いて、最新版のランチャー Ver.3.2 とアップデートマネージャー Ver.3.2.3 をダウンロードしてインストールしてください。



4 全データ更新の予約

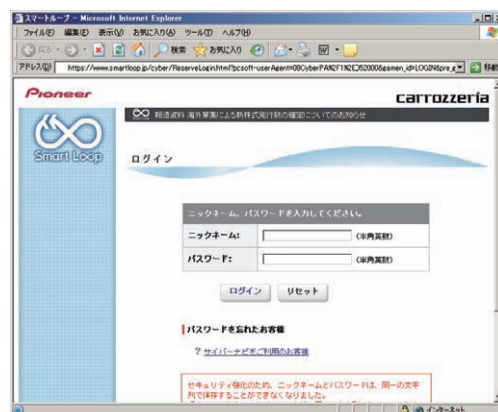
「2011年度版 全データ 第2版」を選択した状態で、[要予約] ボタンを押してください。



5 ログイン

WEB ブラウザが起動してログイン画面が表示されます。

ニックネームとパスワードを入力してログインを行ってください。



予約

6 予約日時選択

ダウンロードを希望する日付を選択してください。日付を選択した後、ダウンロードを希望する時間帯を選択して[予約確定]ボタンを押してください。

ご注意

- 必ず予約した日付、時間帯でダウンロードを行ってください。予約した日付、時間帯でダウンロードを行わなかった場合は、ダウンロードをするために再予約が必要になります。
- CNVU-5310DL-Fまでは、ご予約の際にKey-Codeの取得も併せて行っていただく手順でご案内しておりました。CNVU-5400DLからは、予約された日付・時間帯にダウンロードを行う際に、購入代金のご決済、ならびにKey-Codeの取得を併せて行っていただきます。

お知らせ

- 予約された日付、時間帯の変更、取り消しは、スマートループユーザーページにて「ダウンロード(確認/変更)」から行うことが可能です。



■ 全データ更新を行う

ダウンロード注意事項

- 約 11GB のデータをダウンロードします。約 12GB のハードディスク容量を確保してください。
- ダウンロードにはブロードバンド環境が必要になります。
- 無線 LAN の場合は、大容量のデータをダウンロードするため安定しない可能性があります。無線 LAN をご使用のお客様は、なるべく有線 LAN でダウンロードを行ってください。
- スクリーンセーバーの電源設定がすべてなしになっていることを確認の上、ダウンロードを開始してください。
- パソコンの動作環境によっては、ダウンロード完了までの時間が長くなる場合があります。また、一部のウイルスチェックソフトにはダウンロードしているファイルに対してウイルスチェックを実行する機能があり、この機能を利用している場合はウイルスチェックに時間がかかりダウンロードが途中で中止されることがあります。

転送時の注意事項

- 全ての項目を転送するには数時間掛かります。また、転送中はアップデートマネージャーを終了できません。
- 転送前に蓄積型プローブ情報をアップロードしてください。
アップロードしないで転送を行った場合は蓄積型プローブ情報が消えてしまう場合があります。
また、転送前にドライブマネージャーでデータ編集を行っている場合は、ブレインユニットを一度ナビ本体に挿してナビを起動してください。編集したデータの保存を行います。
- パソコンのスクリーンセーバーの電源設定がすべてなしになっていることを確認の上、転送を開始してください。
- パソコンの動作環境によっては、転送完了までの時間が長くなる場合があります。
また、一部のウイルスチェックソフトには転送しているファイルに対してウイルスチェックを実行する機能があり、この機能を利用している場合はウイルスチェックに時間がかかり転送が途中で中止されることがあります。
- プログラムデータと全国共通データの転送が完了するまではナビを起動することができません。
また、全ての項目を転送するまではナビの一部の機能がご利用できません。
※ドライブマネージャーは全ての項目を転送するまで起動することができません。
- 転送中は、絶対にリビングキットの電源を落としたりブレインユニットを抜いたりしないでください。リビングキットの電源を落としてしまった場合は、ブレインユニットのデータが破損してナビゲーションが起動しなくなる可能性があります。万が一電源を落としてしまった場合は、全データ更新の続きを実施してください。
- 転送中にブレインユニットが再起動しますが、転送完了メッセージが表示されるまではリビングキットの電源を落としたりブレインユニットを抜いたりしないでください。ブレインユニットはプログラム更新の時に 2 回、検索データ更新の最後に 1 回、再起動します。
- 全データ更新を行うと設定中の情報は消去されます。必要に応じて再設定を行ってください。
詳細は P.40 の「転送完了後のナビ起動」をご確認ください。

予約日時到来時：ご購入代金決済、KeyCode 取得

1 インターネットおよびリビングキットと接続する

パソコンをインターネットおよびリビングキットと接続してください。

また、ブレインユニットをリビングキットに接続して、リビングキットの電源を [ON] にしてください。

2 ランチャーの起動

リビングキットの電源を [ON] にするとランチャーが自動起動します。

お知らせ

- 自動起動しない場合は、デスクトップの [NaviStudio3] をダブルクリックして、ランチャーを起動してください。

3 アップデートマネージャーの起動

ランチャーの [Update] ボタンを選択して、アップデートマネージャーを起動してください。

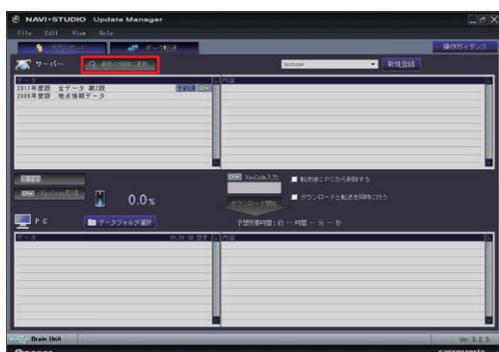
4 最新情報の更新

[最新の情報に更新] ボタンを押すと、最新のデータをサーバから取得します。

最新のデータを取得後、「2011 年度版 全データ 第 2 版」が表示されます。

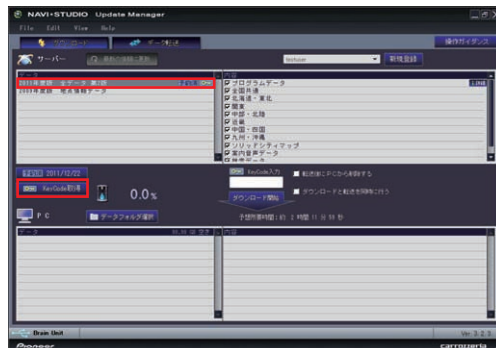
ご注意

- [最新の情報に更新] ボタンを押して、「2011 年度版 全データ 第 2 版」が表示されない場合は、パイオニア WEB ページのナビスタジオ 3.2 トップページを開いて、最新版のランチャー Ver.3.2 とアップデートマネージャー Ver.3.2.3 をダウンロードしてインストールしてください。



5 全データ更新用の KeyCode 取得

アップデートマネージャーで「2011 年度版 全データ 第 2 版」を選択した状態で、[KeyCode 取得] ボタンを押してください。



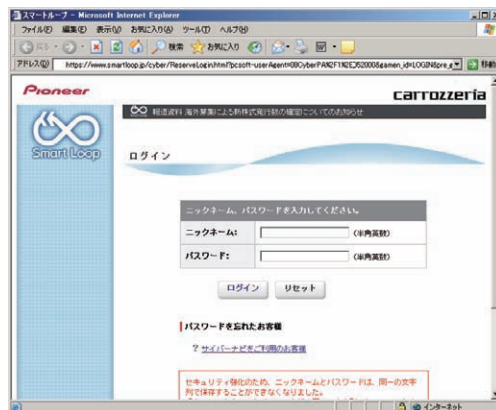
ご注意

- [KeyCode 取得] ボタンは予約日当日しか有効になりません。「KeyCode」は予約日に取得してください。

6 ログイン

WEB ブラウザが起動してログイン画面が表示されます。

ニックネームとパスワードを入力してログインを行ってください。



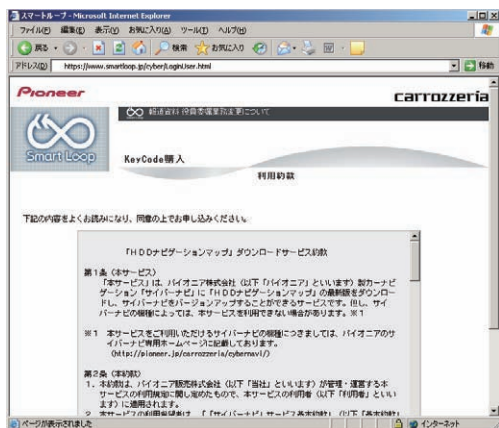
予約日時到来時：ご購入代金決済、KeyCode取得

7 利用約款・購入約款

利用約款ならびに購入約款をご確認いただき、同意の場合にはそれぞれの画面にて「同意する」を選択してください。

お知らせ

- 利用約款、購入約款のいずれかに同意いただけない場合には、これ以上進むことができません。



8 購入金額確認、決済情報入力

「2011年度版 全データ第2版」の購入金額が表示されます。問題が無ければ、お支払い方法をお選びの上、「内容確認」を押してください。



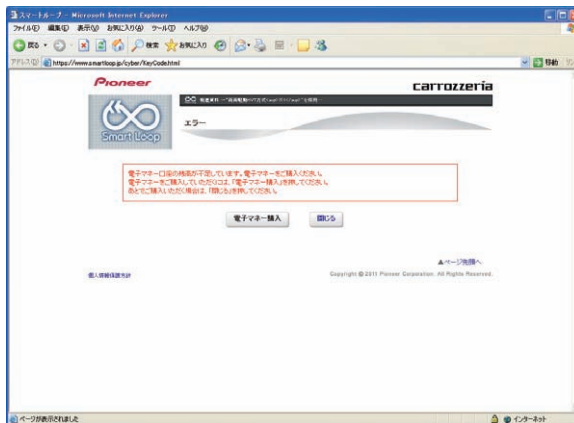
お知らせ

- スマートループポイントを1,000ポイント以上お持ちのお客様は、ご購入金額の一部をスマートループポイントでお支払いいただくことができます。



お知らせ

- 電子マネーの残高が不足している場合は、以下のメッセージが表示されます。



電子マネーの購入方法については、以下のURLの「購入方法の流れ」をご参照ください。

<http://www.air-agent.com/cyber/contents/index.html>

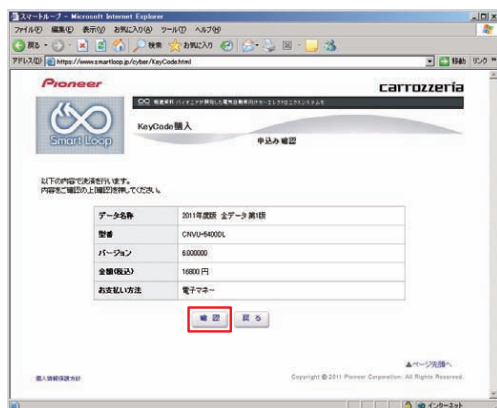
ご注意

- 電子マネーの取扱は、2012年春頃に終了する予定です。終了時期が確定いたしましたら、改めてホームページ等でご案内いたします。

予約日時到来時：ご購入代金決済、KeyCode 取得

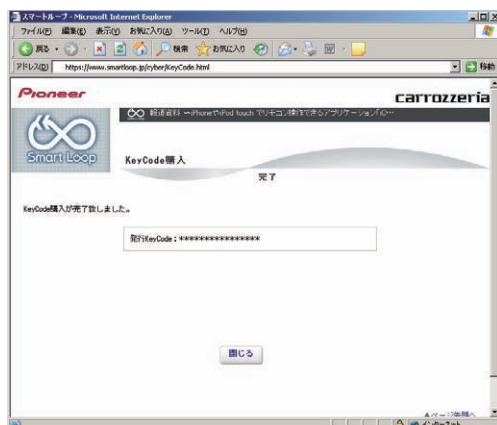
9 ご購入内容確認

お客様が購入された内容が表示されます。
内容がよろしければ、「確認」を押してください。



10 KeyCode 発行

お客様の「2011年度版 全データ 第2版」用
KeyCode が発行されます。
KeyCode は、全データ更新のダウンロードおよ
び転送の際に必要となりますので、ひかえておい
てください。



お知らせ

- 取得した KeyCode はスマートループユーザページの「KeyCode 再発行」からご確認いただけます。

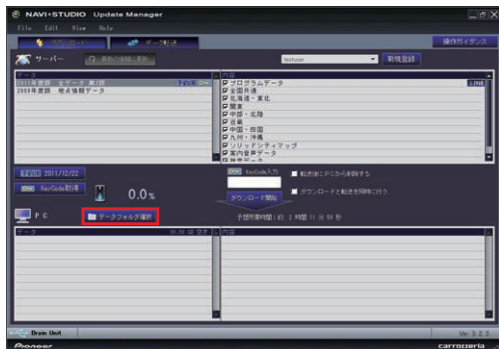
ダウンロードと転送を同時に行う

ここでは、全データ更新のダウンロードと転送を同時に行う手順について説明します。

ダウンロードと転送を別で行う場合は、P.38「ダウンロードと転送を別々に行う」の手順をご確認ください。

1 データフォルダの選択

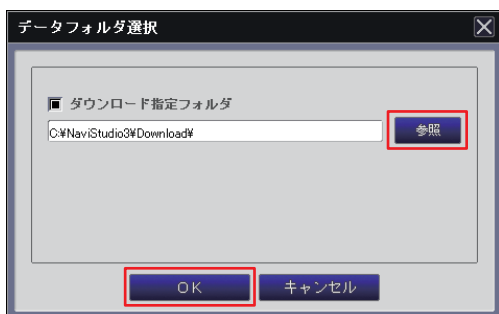
ダウンロード先フォルダを指定してください。
データフォルダ選択画面が起動します。



2 データフォルダの参照

[参照] ボタンを選択して、フォルダを選択してください。

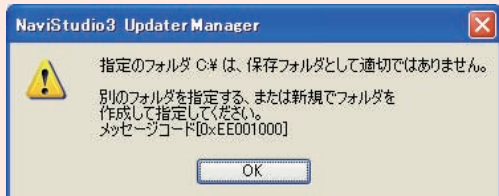
約 12GB 以上の空きがあるドライブを選択して [OK] ボタンを選択してください。



ご注意

- 下記エラーメッセージが出力された場合は、別のフォルダを選択してください。

または、新規のフォルダを作成してからフォルダ選択してください。



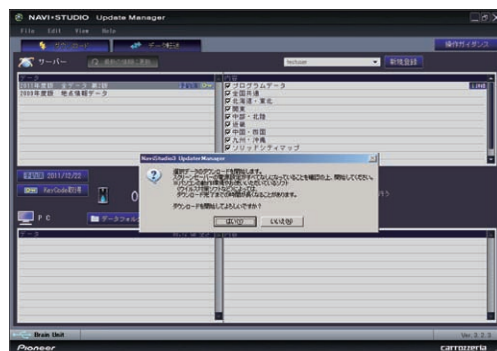
3 ダウンロードの開始

「2011 年度版 全データ 第 2 版」を選択します。
次に「ダウンロードと転送を同時に行う」にチェックを入れてください。

「KeyCode」を入力して、[ダウンロード開始] ボタンを押してください。

お知らせ

- KeyCode はスマートループトップページの「KeyCode 再発行」からご確認ください。

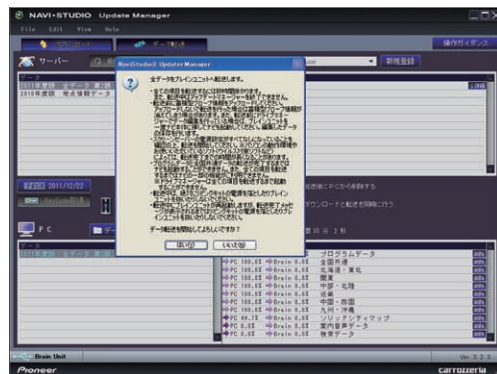


4 転送の開始

「プログラムデータ」のダウンロードが完了すると、転送開始確認メッセージが出力されます。
メッセージを確認後、[はい] ボタンを押してください。転送が開始されます。

ご注意

- ブレインユニットはプログラム更新の時に 2 回、検索データ更新の最後に 1 回、再起動しますが、転送完了メッセージが表示されるまではリビングキットの電源を落としたりブレインユニットを抜いたりしないでください。
- データ転送を始めると、ご使用のブレインユニットでのナビ起動が転送完了まで行えませんのでご了承ください。

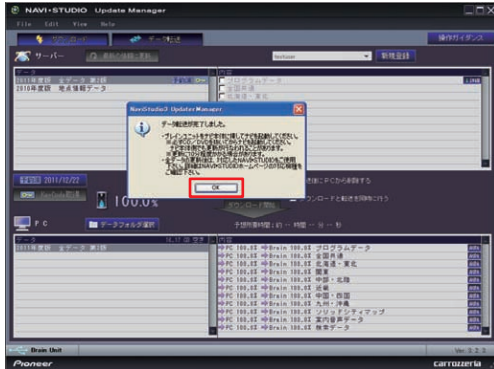


ダウンロードと転送を同時に行う

5 転送完了

すべての転送が完了すると、以下のメッセージが表示されます。

[OK] ボタンを押してください。



ブレインユニットへのデータ転送が終了したら、必ず P.40 の「転送完了後のナビ起動」を行ってください。

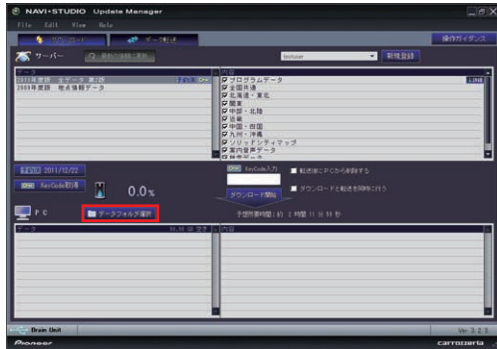
ダウンロードと転送を別々に行う

ここでは、全データ更新のダウンロードと転送を別々に行う手順について記載します。

ダウンロードと転送を同時に行う場合は、P.36「ダウンロードと転送を同時に行う」の手順をご確認ください。

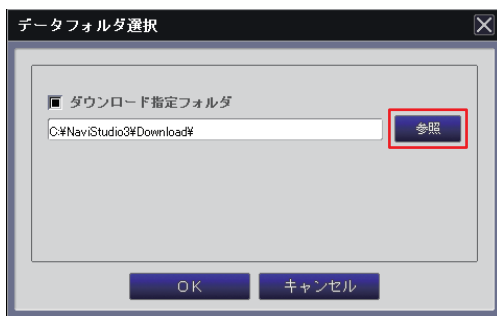
1 データフォルダの選択

ダウンロード先フォルダを指定してください。
データフォルダ選択画面が起動します。



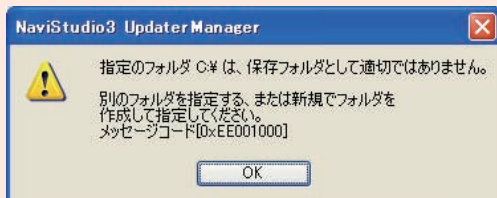
2 データフォルダの参照

[参照] ボタンを選択して、フォルダを選択してください。



ご注意

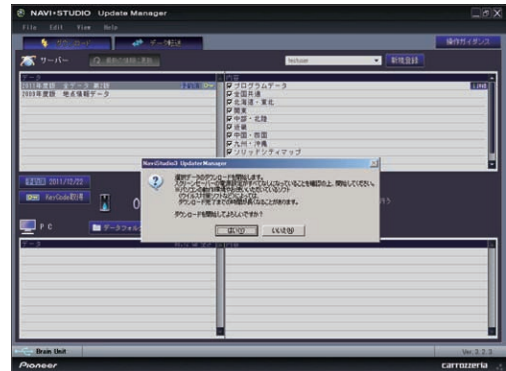
- 下記エラーメッセージが出力された場合は、別のフォルダを選択してください。
または、新規のフォルダを作成してからフォルダ選択してください。



3 ダウンロードの開始

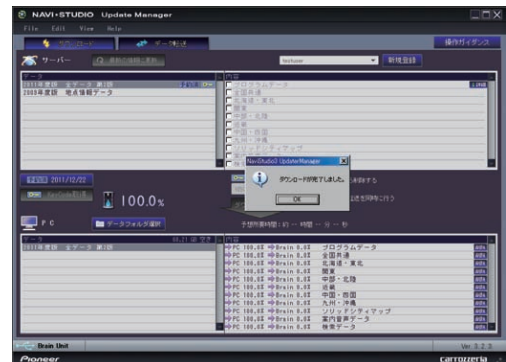
「2011 年度版 全データ 第 2 版」を選択します。
次に「ダウンロードと転送を同時に行う」のチェックを外してください。

「KeyCode」を入力して、[ダウンロード開始] ボタンを押してください。



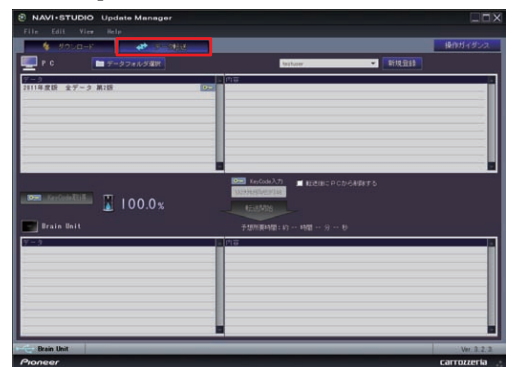
4 ダウンロード完了

ダウンロードが完了すると以下のメッセージが出力されます。



5 データ転送

[データ転送] ボタンを押して、転送画面を表示します。



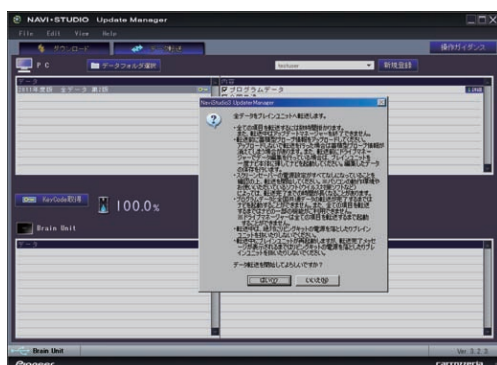
ダウンロードと転送を別々に行う

6 転送の開始

「2011 年度版 全データ 第 2 版」を選択します。
「KeyCode」を入力して、[転送開始] ボタンを押してください。

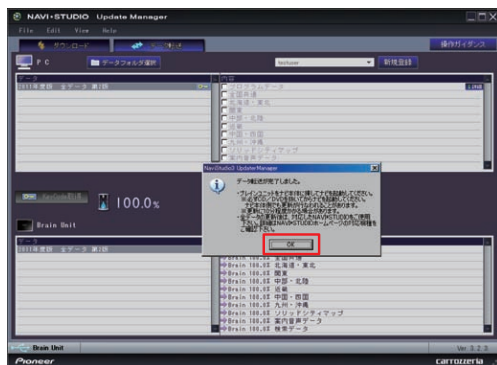
ご注意

- ブレインユニットはプログラム更新の時に 2 回、検索データ更新の最後に 1 回、再起動しますが、転送完了メッセージが表示されるまではリビングキットの電源を落としたりブレインユニットを抜いたりしないでください



7 転送完了

すべての転送が完了すると、以下のメッセージが表示されます。
[OK] ボタンを押してください。



ブレインユニットへのデータ転送が終了したら、必ず P.40 の「転送完了後のナビ起動」を行ってください。

転送完了後のナビ起動

ブレインユニットをナビゲーション本体に接続して、ナビゲーション本体を起動してください。
ナビゲーション本体で更新処理を行います。更新処理には 10 分以上かかる場合があります。
更新処理中は進捗状況を表すプログレスバーが表示されます。
更新処理中は、エンジンを切らないでください。

ご注意

- 全データ更新を行うと下記の情報は消去されます。必要に応じて再設定を行ってください。
 - 機能設定
 - カスタム設定
 - 音量設定
 - 車両設定
 - ロゴマーク表示設定
 - 案内中のルート
 - 地図のビュー、スケール
 - イルミネーションカラー設定
 - オートリルート履歴
 - 学習ルートデータ
 - マップクリップのサイズ
 - ルートイコライザーの設定
 - オービスデータ
 - フロントカメラ設定『自動表示モード（カメラ登録地）およびカメラ登録地自動登録』
 - リアルタイム道路データ更新履歴
- DVD/CD メディアが入っている場合は、起動中にプログレスバーが途中で停止する場合があります。
DVD/CD メディアは、[イジェクト] ボタンの長押しで取り出すことができます。
- オービスライブはアップデートマネージャーを使用して KeyCode 取得後、ダウンロード、インストールが可能です。
オービスデータは地図バージョンに合ったものをご利用ください。異なるバージョンをご利用いただく場合は、動作の保障を致しかねます。

ナビのデータ更新後は、P.61「データ更新後に行う作業」に従ってパソコンで作業を行ってください。

ご注意

- 全データ更新の後は、すぐにドライブマネージャーを最新のバージョンに更新してください。
ドライブマネージャーのバージョンが古いまま、蓄積型プローブをアップロードすると、一部の WEB サービスが正常に受けられなくなる可能性があります。

AVIC-VH9000/ZH9000/H9000 (CNVU-5300/5300DL-F/5310DL-F、 もしくはCNVU-5400/5400DL適用済み) の方の手順

P.41～P.60は、

○ AVIC-VH9000/ZH9000/H9000をお使いのお客様で

–CNVU-5300/5300DL-F/5310DL-F、もしくは

CNVU-5400/5400DLを適用済みの場合

の手順になります。

○ AVIC-VH9000/ZH9000/H9000をお使いのお客様で

–はじめてバージョンアップされる場合は、

P.3～P.21の手順をご確認ください。

–CNVU-5200/5200DL-F/5210DL-Fを適用済みの場合は、

P.22～P.40の手順をご確認ください。

ご注意

- 今回の更新データは、有償でのご提供となります。ダウンロード当日、KeyCode発行時にご決済いただきますので、あらかじめご決済用のクレジットカード、もしくは電子マネー（2012年春頃終了予定。実際の終了期限は改めてホームページ等でご案内いたします。）をご用意ください。

（ただし、CNVU-5400DLは通年パッケージですので、2011年度版 全データ（第1版）をCNVU-5400DLにて適用済みのお客様は、ご購入済みの扱いとなります。そのため、今回の決済は不要です。）

■はじめに—全データ更新を行う前の準備

NAVI*STUDIO3.2 の準備

ダウンロードサービスをご利用になるには、お客様登録および初期登録が必要になります。

ここでは、カーナビゲーションのプレインユニットをリビングキットに接続した状態でパソコンリンクソフト「NAVI*STUDIO3.2」から登録するための、インストール方法を説明します。

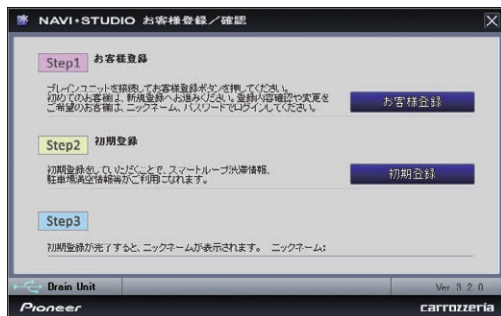
お知らせ

- NAVI*STUDIO3.2 をインストール済みのお客様は、P.44「アップデートマネージャー Ver.3.2.3 のインストール」へお進みください。
- NAVI*STUDIO3.2 は以下のアプリケーションで構成されています。
 - ・ランチャー Ver.3.2
 - ・ドライブマネージャー Ver.3.2
 - ・メンテナンスマネージャー Ver.3.2
 - ・アップデートマネージャー Ver.3.2
 - ・BeatJam ミュージック
 - ・BeatJam ビデオ

各アプリケーションのバージョン確認は以下の画面より確認できます。

随時、最新版を弊社ホームページで公開しているため、3桁目のバージョンは画面例と異なる場合がございます。

ランチャー



ドライブマネージャー



メンテナンスマネージャー



アップデートマネージャー



1 「NAVI*STUDIO3.2」のインストール

下記、弊社ホームページの[最新版をダウンロード]ボタンより手順に従ってNAVI*STUDIO3.2をインストールしてください。

<http://pioneer.jp/car/navistudio/navistudio3-2/index.html>



NAVI*STUDIO3.2 は以下のアプリケーションで構成されています。

- ・ランチャー Ver.3.2
- ・ドライブマネージャー Ver.3.2
- ・メンテナンスマネージャー Ver.3.2
- ・アップデートマネージャー Ver.3.2
- ・BeatJam ミュージック
- ・BeatJam ビデオ

NAVI*STUDIO3.2 の準備

お知らせ

- インストール方法については、各アプリケーションのダウンロードページにあるインストールマニュアルをご確認ください。

ご注意

- 「BeatJamミュージック」「BeatJamビデオ」は、製品付属の「NAVI*STUDIO Ver.3.0.0 インストールディスク」よりインストールを行ってください。

アップデートマネージャー Ver.3.2.3 のインストール

ここでは、全データ更新をするための「アップデートマネージャー Ver.3.2.3」のインストール方法を説明します。全データ更新を行うには、以下のNAVI*STUDIO Ver.3.2アプリケーションソフトをパソコンにインストールする必要があります。

● アップデートマネージャー Ver.3.2.3

お知らせ

- P.42「NAVI*STUDIO3.2の準備」にて最新のアプリケーションをインストールされたお客様、またはすでにアップデートマネージャー Ver.3.2.3がご使用のNAVI*STUDIO3.2に適用されているお客様は、P.45「お客様登録・初期登録」へお進みください。

お知らせ

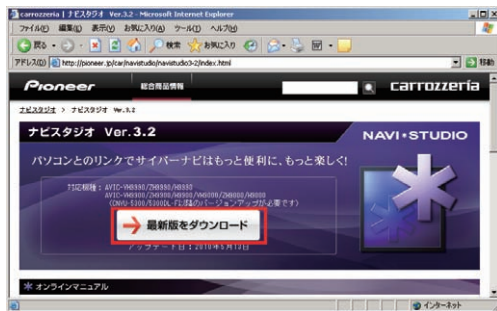
- アップデートマネージャー Ver.3.2.0、Ver.3.2.1またはVer.3.2.2は、上書きインストールされます。

1 NAVI*STUDIO3.2 トップページ

パイオニア WEB ページのナビスタジオ 3.2 トップページを開いてください。

- ナビスタジオ 3.2 トップページ

<http://pioneer.jp/car/navistudio/navistudio3-2/index.html>

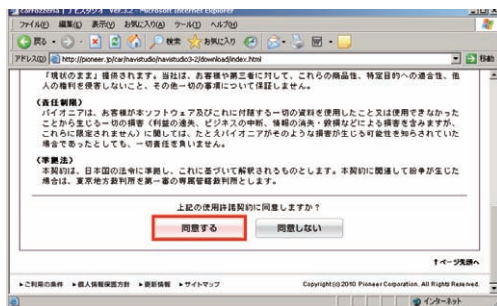


2 ソフトウェア使用許諾契約書

ソフトウェア使用許諾契約書の内容をご確認いただき、同意の場合は[同意する]を選択してください。

お知らせ

- 許諾事項に同意いただけない場合は、これ以上進むことができません。



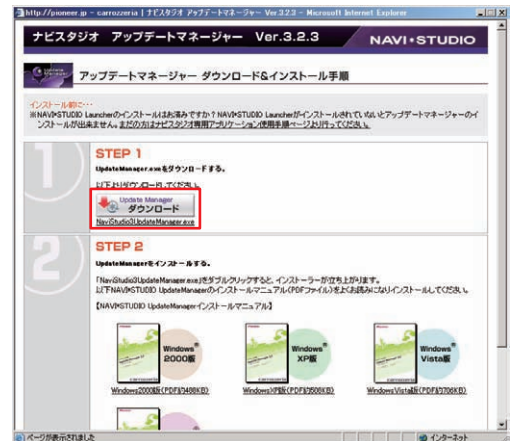
3 アップデートマネージャー

[Update] を選択してください。



4 アップデートマネージャー Ver.3.2.3 のダウンロード

NaviStudio3UpdateManager.exe をダウンロードしてください。



5 アップデートマネージャー Ver.3.2.3 のインストール

ダウンロードしたNaviStudio3Update Manager.exe をダブルクリックしてインストールを行ってください。

お知らせ

- インストール方法は、WEB ページにある【NAVI*STUDIO UpdateManager インストールマニュアル】をご確認ください。

お客様登録・初期登録

ここでは、カーナビゲーションのブレインユニットをリビングキットに接続した状態でパソコンリンクソフト「NAVI*STUDIO3.2」から登録する方法を説明します。パソコンがインターネット接続できる環境かご確認ください。

お知らせ

- お客様登録および初期登録を、すでに行っているお客様は P.48 「予約」 へお進みください。
- お客様登録および初期登録は、カーナビゲーションの通信機能からも登録できます。

詳しくは、カーナビゲーションに付属の取扱説明書「ナビゲーションブック 応用編」の「通信」- 「LIVE・COM」- 「LIVE・COMの準備」をご覧ください。

1 ランチャーの起動

ブレインユニットをリビングキットに接続して、リビングキットの電源を [ON] にしてください。ランチャーが自動起動します。

お知らせ

- 自動起動しない場合は、デスクトップの [NaviStudio3] をダブルクリックして、ランチャーを起動してください。

2 お客様登録 / 確認

[お客様登録 / 確認] ボタンを押します。

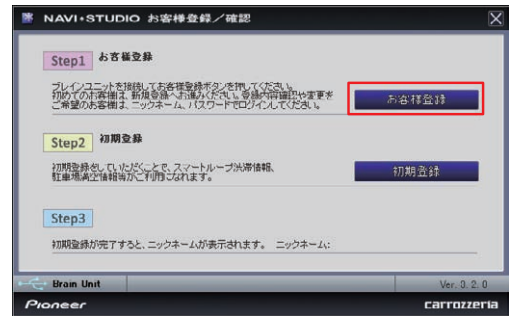
お知らせ

- お客様登録は弊社ホームページからも登録できます。
<http://pioneer.jp/carrozzeria/cybernavi/user/>
- 弊社ホームページにてお客様登録がお済みのお客様は初期登録へお進みください。



3 お客様登録

Step1 の [お客様登録] ボタンを押します。



お知らせ

- 「お客様登録 / 確認」画面の下部に、ニックネームが表示されている場合、すでにお客様登録、初期登録は、どちらも完了しています。P.48 「予約」 へお進みください。

WEB ブラウザが起動され、スマートループトップページが表示されます。

「新規のご登録はこちら」を選択してください。



お客様登録・初期登録

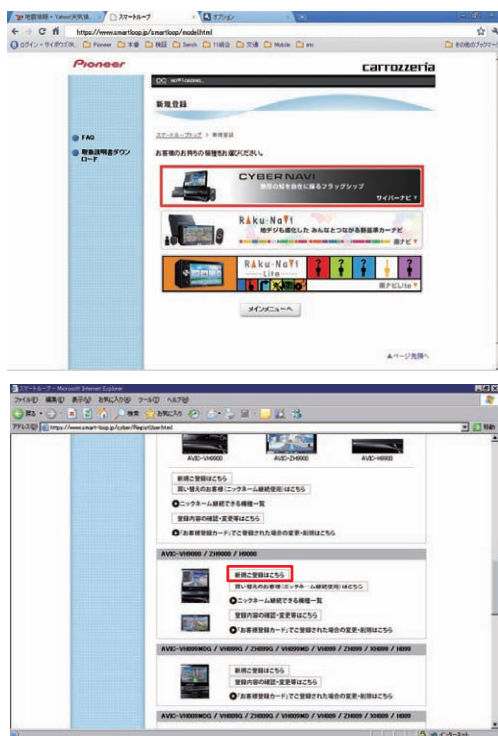
4 機種選択

機種選択画面が表示されます。

「サイバーナビ」から「AVIC-VH9000/ZH9000/H9000」の[新規ご登録はこちら]ボタンを押してください。

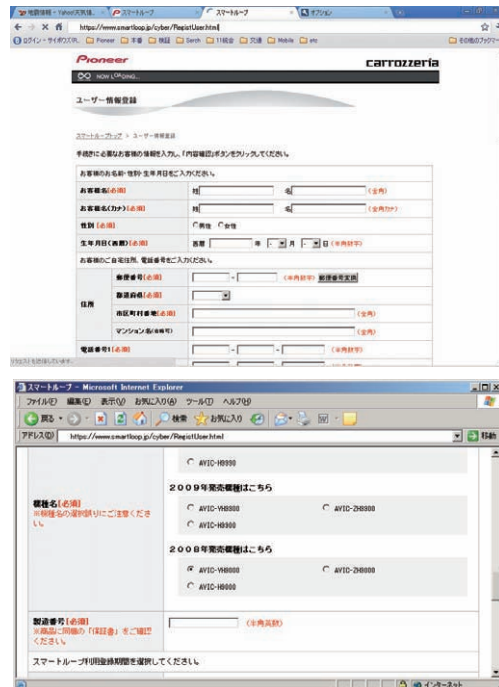
ご注意

- ご購入頂いた製品を選択してください。間違った製品型番を選択すると、「初期登録」が失敗してしまいます。



6 ユーザー情報の登録

ユーザー情報登録フォームに、手続きに必要なお客様の情報を入力し、[内容登録]ボタンを押してください。



5 基本約款

基本約款をご確認いただき、同意の場合には「同意する」を選択してください。

お知らせ

- 基本約款に同意をいただけない場合は、これ以上進むことができません。

お客様登録・初期登録

入力いただいたすべての情報が表示されるので、確認のうえ登録してよろしければ「登録」を、修正の必要があれば「戻る」を選択してください。

ユーザー情報登録

お名前
お名前(カナ)
性別
生年月日
住所
電話番号1
電話番号2
Eメールアドレス

お取引先
この商品をお選び頂いた車種は何ですか?
普段、良く読まれる雑誌名1
普段、良く読まれる雑誌名2

お名前・性別・生年月日・ニックネーム・電話番号・郵便番号は必須入力項目です。
入力内容が正しいことを確認してください。

登録が完了するまで画面はそのままお待ちください。

登録 戻る

7 ユーザー情報登録の完了

ユーザー登録完了メッセージとニックネームが表示されるので、ニックネームを記録してください。

ユーザー情報登録 完了

以下の情報につきましては、お客様に勝手に勝手に変更、共有はできません。ご了承ください。

ユーザー登録が完了しました。

ニックネーム: xxxxxxxxxxxxxxxxxxxxxxxx

「サービス契約」及び「登録情報変更」する場合は、上記の「ニックネーム」と登録したメールアドレスでログインしてください。

登録内容が「サービス契約」に反映されたら、NAVISTUDIOにて初期登録するか、ナビゲーション上で初期登録してください。

ログイン サポートへ サービス利用開始

※ 引継ぎセンターにご連絡ください

8 初期登録

Step2の[初期登録]ボタンを押します。

NAVI+STUDIO お客様登録/確認

Step1 お客様登録
プレインストールを解除して各種登録システムを実行してください。初期登録完了後は、新規登録へお進みください。登録内容が変更された場合は、ニックネーム/パスワードでログインしてください。

Step2 初期登録
初期登録している間、スマートループ決済情報、駐車場決済情報等がご利用できません。

Step3
初期登録が完了すると、ニックネームが表示されます。ニックネーム:

初期登録 初期登録

Ver. 0.2.0

9 ニックネーム/パスワードの入力

ニックネームとパスワードの入力フォームが表示されます。お客様登録時に登録いただいたニックネームとパスワードを入力し、[決定]ボタンを押してください。

NAVI+STUDIO お客様登録/確認

ニックネーム: xxxxxxxx

パスワード: xxxxxxxx

決定 キャンセル

Ver. 0.2.0

10 初期登録の完了

Step3にニックネームが表示されましたら初期登録は完了です。

NAVI+STUDIO お客様登録/確認

Step1 お客様登録
プレインストールを解除して各種登録システムを実行してください。初期登録完了後は、新規登録へお進みください。登録内容が変更された場合は、ニックネーム/パスワードでログインしてください。

Step2 初期登録
初期登録している間、スマートループ決済情報、駐車場決済情報等がご利用できません。

Step3
初期登録が完了すると、ニックネームが表示されます。ニックネーム: pioneer-tarou

初期登録 初期登録

Ver. 0.2.0

予約

サイバーナビの更新データはサイズが大きいため、ダウンロードサーバにアクセスが集中すると、ダウンロードに長時間かかることがあります。アクセス集中緩和のためダウンロードの予約をお願いしております。

ここではダウンロードの予約を説明します。

1 ランチャーの起動

リビングキットの電源を [ON] にするとランチャーが自動起動します。

お知らせ

- 自動起動しない場合は、デスクトップの [NaviStudio3] をダブルクリックして、ランチャーを起動してください。

2 アップデートマネージャーの起動

ランチャーの [Update] ボタンを選択して、アップデートマネージャーを起動してください。

3 最新情報の更新

プルダウンリストからお客様のニックネームを選択して、[最新の情報に更新] ボタンを押してください。

ご注意

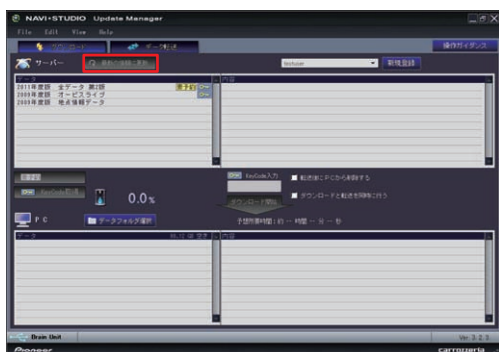
- エラーコード「403」エラーが発生した場合は、ブレイユニットをパソコンに接続してから、再度 [最新の情報に更新] ボタンを押してください。

お知らせ

- ブレイユニットがリビングキットに接続されている場合には、挿入されているブレイユニットを所有しているユーザーのニックネームのみが表示されます。

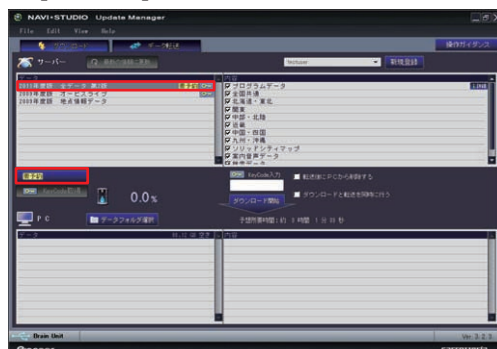
ご注意

- [最新の情報に更新] ボタンを押して、「2011年度版 全データ 第2版」が表示されない場合は、パイオニアWEBページのナビスタジオ Ver.3.2 トップページを開いて、最新版のランチャー Ver.3.2 とアップデートマネージャー Ver.3.2.3 をダウンロードしてインストールしてください。



4 全データ更新の予約

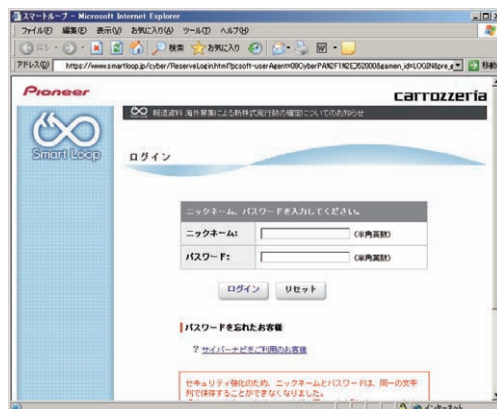
「2011年度版 全データ 第2版」を選択した状態で、[要予約] ボタンを押してください。



5 ログイン

WEB ブラウザが起動してログイン画面が表示されます。

ニックネームとパスワードを入力してログインを行ってください。



予約

6 予約日時選択

ダウンロードを希望する日付を選択してください。日付を選択した後、ダウンロードを希望する時間帯を選択して[予約確定]ボタンを押してください。

ご注意

- 必ず予約した日付、時間帯でダウンロードを行ってください。予約した日付、時間帯でダウンロードを行わなかった場合は、ダウンロードをするために再予約が必要になります。
- CNVU-5310DL-Fまでは、ご予約の際に Key-Code の取得も併せて行っていただく手順でご案内しておりました。CNVU-5400DLからは、予約された日付・時間帯にダウンロードを行う際に、購入代金のご決済、ならびに KeyCode の取得を併せて行っていただきます。

お知らせ

- 予約された日付、時間帯の変更、取り消しは、スマートループユーザーページにて「ダウンロード（確認 / 変更）」から行うことが可能です。



■ 全データ更新を行う

ダウンロード注意事項

- 約 11GB のデータをダウンロードします。約 12GB のハードディスク容量を確保してください。
- ダウンロードにはブロードバンド環境が必要になります。
- 無線 LAN の場合は、大容量のデータをダウンロードするため安定しない可能性があります。無線 LAN をご使用のお客様は、なるべく有線 LAN でダウンロードを行ってください。
- スクリーンセーバーの電源設定がすべてなしになっていることを確認の上、ダウンロードを開始してください。
- パソコンの動作環境によっては、ダウンロード完了までの時間が長くなる場合があります。また、一部のウイルスチェックソフトにはダウンロードしているファイルに対してウイルスチェックを実行する機能があり、この機能を利用している場合はウイルスチェックに時間がかかりダウンロードが途中で中止されることがあります。

転送時の注意事項

- 全ての項目を転送するには数時間掛かります。また、転送中はアップデートマネージャーを終了できません。
- 転送前に蓄積型プローブ情報をアップロードしてください。
アップロードしないで転送を行った場合は蓄積型プローブ情報が消えてしまう場合があります。
また、転送前にドライブマネージャーでデータ編集を行っている場合は、ブレインユニットを一度ナビ本体に挿してナビを起動してください。編集したデータの保存を行います。
- パソコンのスクリーンセーバーの電源設定がすべてなしになっていることを確認の上、転送を開始してください。
- パソコンの動作環境によっては、転送完了までの時間が長くなる場合があります。
また、一部のウイルスチェックソフトには転送しているファイルに対してウイルスチェックを実行する機能があり、この機能を利用している場合はウイルスチェックに時間がかかり転送が途中で中止されることがあります。
- プログラムデータと全国共通データの転送が完了するまではナビを起動することができません。
また、全ての項目を転送するまではナビの一部の機能がご利用できません。
※ドライブマネージャーは全ての項目を転送するまで起動することができません。
- 転送中は、絶対にリビングキットの電源を落としたりブレインユニットを抜いたりしないでください。リビングキットの電源を落としてしまった場合は、ブレインユニットのデータが破損してナビゲーションが起動しなくなる可能性があります。
万が一電源を落としてしまった場合は、全データ更新の続きを実施してください。
- 転送中にブレインユニットが再起動しますが、転送完了メッセージが表示されるまではリビングキットの電源を落としたりブレインユニットを抜いたりしないでください。ブレインユニットはプログラム更新の時に 2 回、検索データ更新の最後に 1 回、再起動します。
- 全データ更新を行うと設定中の情報は消去されます。必要に応じて再設定を行ってください。
詳細は P.60 の「転送完了後のナビ起動」をご確認ください。

予約日時到来時：ご購入代金決済、KeyCode 取得

ここでは、CNVU-5400DL を今までご購入されたことがない方のための説明です。すでに2011年度 全データ 第1版配信時にご購入済みのお客様は、P.54「予約日時到来時：KeyCode 取得 (CNVU-5400DL ご購入済みの場合)」の手順をご確認ください。

1 インターネットおよびリビングキットと接続する

パソコンをインターネットおよびリビングキットと接続してください。

また、ブレインユニットをリビングキットに接続して、リビングキットの電源を [ON] にしてください。

2 ランチャーの起動

リビングキットの電源を [ON] にするとランチャーが自動起動します。

お知らせ

- 自動起動しない場合は、デスクトップの [NaviStudio3] をダブルクリックして、ランチャーを起動してください。

3 アップデートマネージャーの起動

ランチャーの [Update] ボタンを選択して、アップデートマネージャーを起動してください。

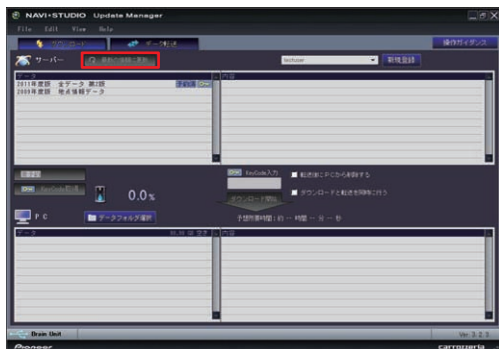
4 最新情報の更新

[最新の情報に更新] ボタンを押すと、最新のデータをサーバから取得します。

最新のデータを取得後、「2011年度版 全データ 第2版」が表示されます。

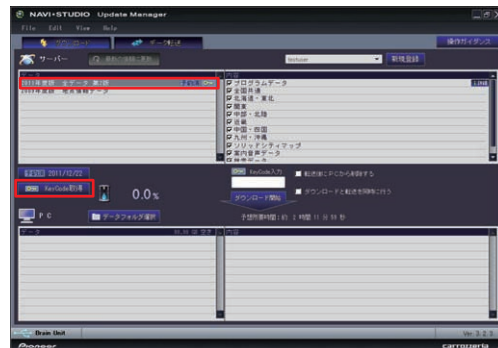
ご注意

- [最新の情報に更新] ボタンを押して、「2011年度版 全データ 第2版」が表示されない場合は、パイオニア WEB ページのナビスタジオ 3.2 トップページを開いて、最新版のランチャー Ver.3.2 とアップデートマネージャー Ver.3.2.3 をダウンロードしてインストールしてください。



5 全データ更新用の KeyCode 取得

アップデートマネージャーで「2011年度版 全データ 第2版」を選択した状態で、[KeyCode 取得] ボタンを押してください。



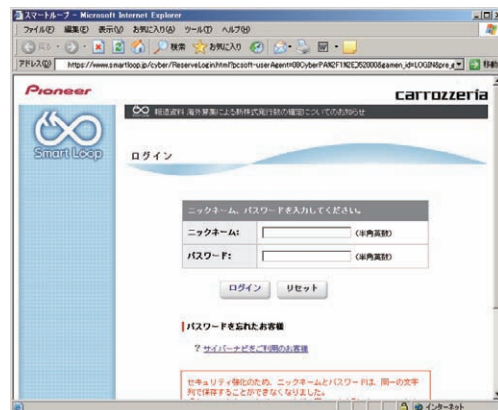
ご注意

- [KeyCode 取得] ボタンは予約日当日しか有効になりません。「KeyCode」は予約日に取得してください。

6 ログイン

WEB ブラウザが起動してログイン画面が表示されます。

ニックネームとパスワードを入力してログインを行ってください。



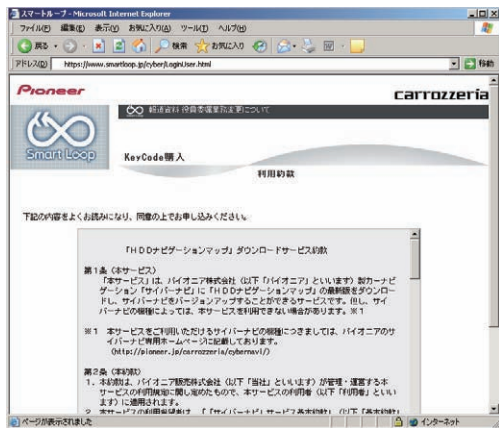
予約日時到来時：ご購入代金決済、KeyCode取得

7 利用約款、購入約款

利用約款ならびに購入約款をご確認いただき、同意の場合にはそれぞれの画面にて「同意する」を選択してください。

お知らせ

- 利用約款、購入約款のいずれかに同意いただけない場合には、これ以上進むことができません。



8 購入金額確認、決済情報入力

「2011年度版 全データ第1版」の購入金額が表示されます。問題が無ければ、お支払い方法をお選びの上、「内容確認」を押してください。



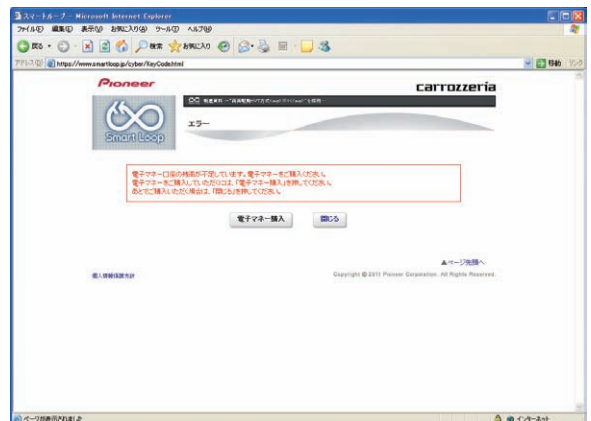
お知らせ

- スマートループポイントを1,000ポイント以上お持ちのお客様は、ご購入金額の一部をスマートループポイントでお支払いいただくことができます。



お知らせ

- 電子マネーの残高が不足している場合は、以下のメッセージが表示されます。



電子マネーの購入方法については、以下のURLの「購入方法の流れ」をご参照ください。

<http://www.air-agent.com/cyber/contents/index.html>

ご注意

- 電子マネーの取扱は、2012年春頃に終了する予定です。終了時期が確定いたしましたら、改めてホームページ等でご案内いたします。

予約日時到来時：ご購入代金決済、KeyCode 取得

9 ご購入内容確認

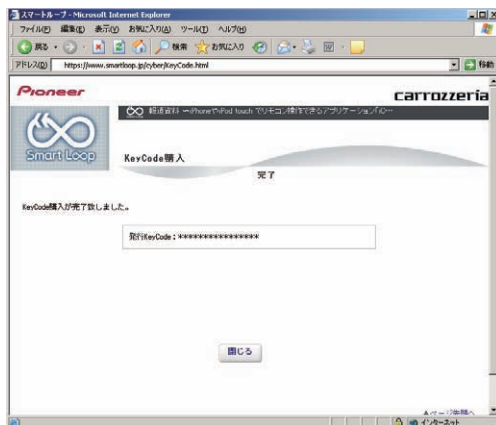
お客様が購入された内容が表示されます。
内容がよろしければ、「確認」を押してください。



10 KeyCode 発行

お客様の「2011 年度版 全データ 第 2 版」用
KeyCode が発行されます。

KeyCode は、全データ更新のダウンロードおよ
び転送の際に必要となりますので、ひかえておい
てください。



お知らせ

- 取得した KeyCode はスマートループユーザーページの「KeyCode 再発行」からご確認いただけます。

予約日時到来時：KeyCode 取得（CNVU-5400DL ご購入済みの場合）

ここでは、CNVU-5400DL をすでに 2011 年度 全データ 第 1 版配信時にご購入済みのお客様を対象にした説明となります。CNVU-5400DL を初めてご購入されるお客様は、P.51 「予約日時到来時：ご購入代金決済、KeyCode 取得」の手順をご確認ください。

1 インターネットおよびリビングキットと接続する

パソコンをインターネットおよびリビングキットと接続してください。

また、ブレインユニットをリビングキットに接続して、リビングキットの電源を [ON] にしてください。

2 ランチャーの起動

リビングキットの電源を [ON] にするとランチャーが自動起動します。

お知らせ

- 自動起動しない場合は、デスクトップの [NaviStudio3] をダブルクリックして、ランチャーを起動してください。

3 アップデートマネージャーの起動

ランチャーの [Update] ボタンを選択して、アップデートマネージャーを起動してください。

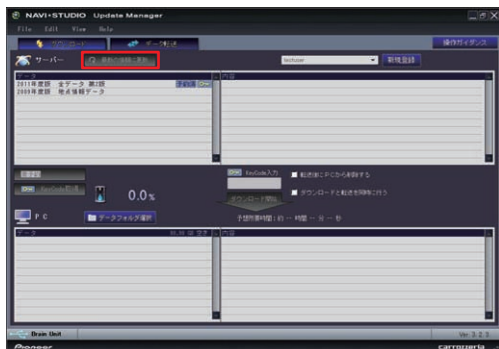
4 最新情報の更新

[最新の情報に更新] ボタンを押すと、最新のデータをサーバから取得します。

最新のデータを取得後、「2011 年度版 全データ 第 2 版」が表示されます。

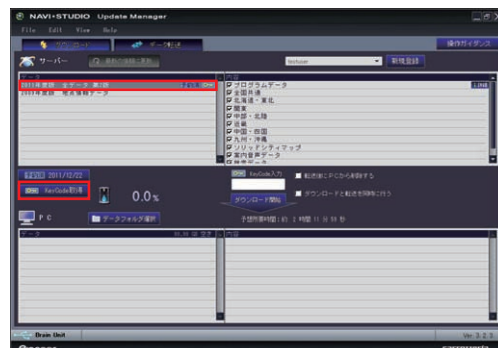
ご注意

- [最新の情報に更新] ボタンを押して、「2011 年度版 全データ 第 2 版」が表示されない場合は、パイオニア WEB ページのナビスタジオ 3.2 トップページを開いて、最新版のランチャー Ver.3.2 とアップデートマネージャー Ver.3.2.3 をダウンロードしてインストールしてください。



5 全データ更新用の KeyCode 取得

アップデートマネージャーで「2011 年度版 全データ 第 2 版」を選択した状態で、[KeyCode 取得] ボタンを押してください。



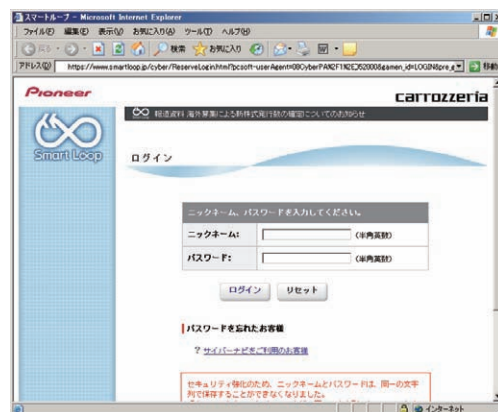
ご注意

- [KeyCode 取得] ボタンは予約日当日しか有効になりません。「KeyCode」は予約日に取得してください。

6 ログイン

WEB ブラウザが起動してログイン画面が表示されます。

ニックネームとパスワードを入力してログインを行ってください。



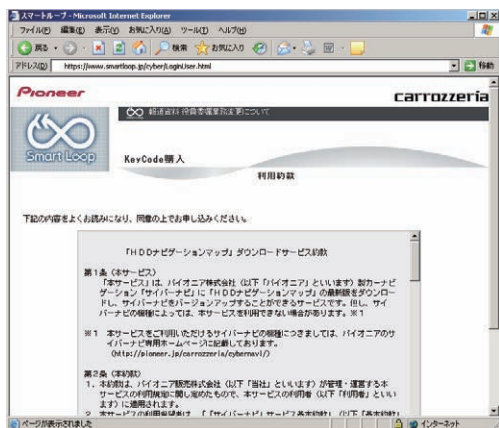
予約日時到来時：KeyCode 取得（CNVU-5400DL ご購入済みの場合）

7 利用約款

利用約款をご確認いただき、同意の場合には「同意する」を選択してください。

お知らせ

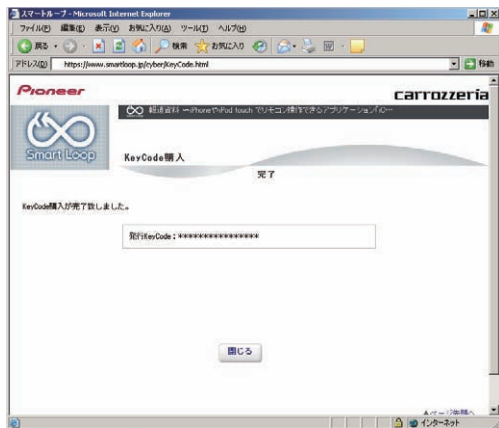
- 利用約款に同意いただけない場合には、これ以上進むことができません。



8 KeyCode 発行

お客様の「2011 年度版 全データ 第 2 版」用 KeyCode が発行されます。

KeyCode は、全データ更新のダウンロードおよび転送の際に必要となりますので、ひかえておいてください。



お知らせ

- 取得した KeyCode はスマートループユーザページの「KeyCode 再発行」からご確認ください。

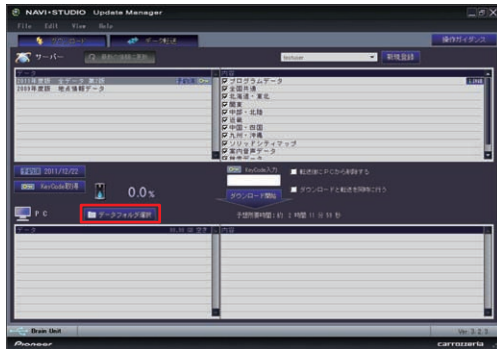
ダウンロードと転送を同時に行う

ここでは、全データ更新のダウンロードと転送を同時に行う手順について説明します。

ダウンロードと転送を別で行う場合は、P.58「ダウンロードと転送を別々に行う」の手順をご確認ください。

1 データフォルダの選択

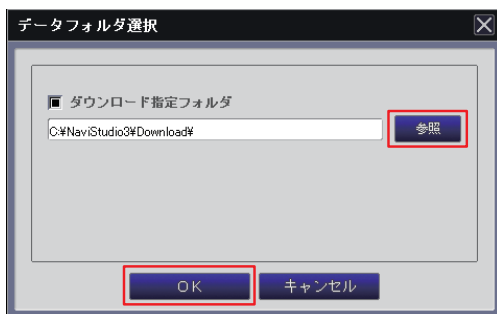
ダウンロード先フォルダを指定してください。
データフォルダ選択画面が起動します。



2 データフォルダの参照

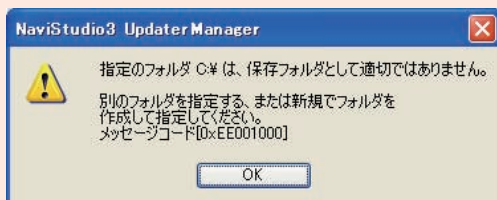
[参照] ボタンを選択して、フォルダを選択してください。

約 12GB 以上の空きがあるドライブを選択して [OK] ボタンを選択してください。



ご注意

- 下記エラーメッセージが出力された場合は、別のフォルダを選択してください。
または、新規のフォルダを作成してからフォルダ選択してください。



3 ダウンロードの開始

「2011 年度版 全データ 第 2 版」を選択します。
次に「ダウンロードと転送を同時に行う」にチェックを入れてください。

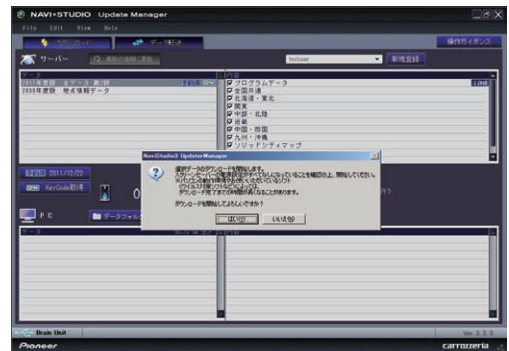
「KeyCode」を入力して、[ダウンロード開始] ボタンを押してください。

お知らせ

- KeyCode はスマートループトップページの「KeyCode 再発行」からご確認ください。

ご注意

- プレインユニットにインストールされている、プログラムデータが新しい場合は、「プログラムデータ」は、表示されません。「全国共通」～「検索データ」をチェックしてダウンロードしてください。

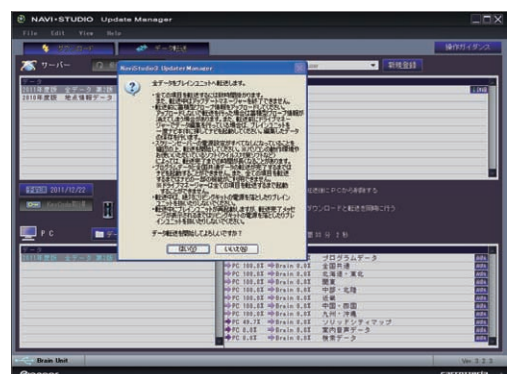


4 転送の開始

「プログラムデータ」のダウンロードが完了すると、転送開始確認メッセージが出力されます。
メッセージを確認後、[はい] ボタンを押してください。転送が開始されます。

ご注意

- プレインユニットはプログラム更新の時に 2 回、検索データ更新の最後に 1 回、再起動しますが、転送完了メッセージが表示されるまではリビングキットの電源を落としたりプレインユニットを抜いたりしないでください。
- データ転送を始めると、ご使用のプレインユニットでのナビ起動が転送完了まで行えませんがご了承ください。

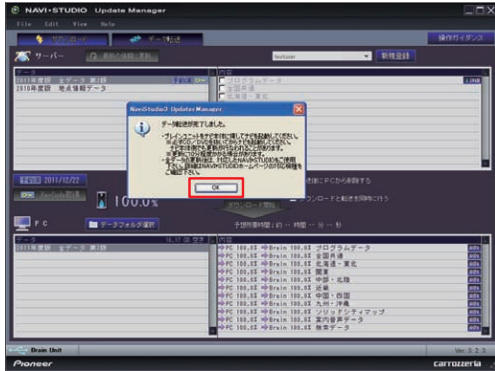


ダウンロードと転送を同時に行う

5 転送完了

すべての転送が完了すると、以下のメッセージが表示されます。

[OK] ボタンを押してください。



ブレインユニットへのデータ転送が終了したら、必ず P.60 の「転送完了後のナビ起動」を行ってください。

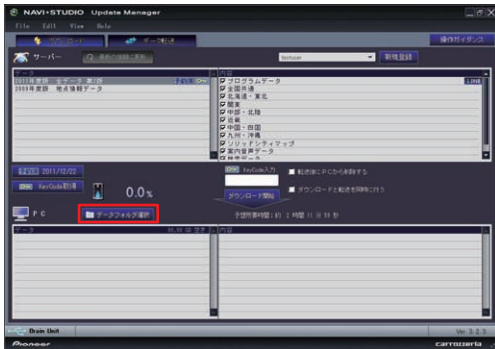
ダウンロードと転送を別々に行う

ここでは、全データ更新のダウンロードと転送を別々に行う手順について記載します。

ダウンロードと転送を同時に行う場合は、P.56「ダウンロードと転送を同時に行う」の手順をご確認ください。

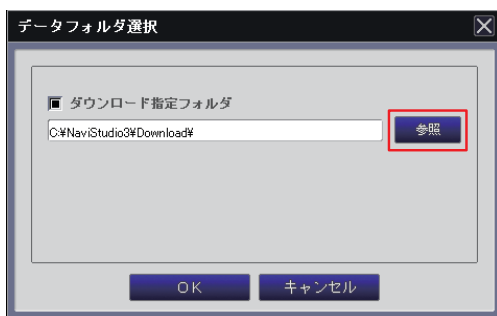
1 データフォルダの選択

ダウンロード先フォルダを指定してください。
データフォルダ選択画面が起動します。



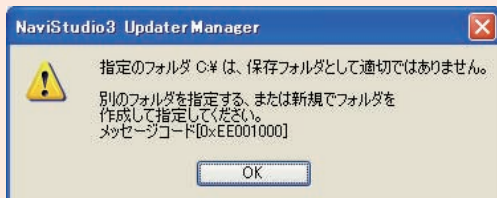
2 データフォルダの参照

[参照] ボタンを選択して、フォルダを選択してください。



ご注意

- 下記エラーメッセージが出力された場合は、別のフォルダを選択してください。
または、新規のフォルダを作成してからフォルダ選択してください。



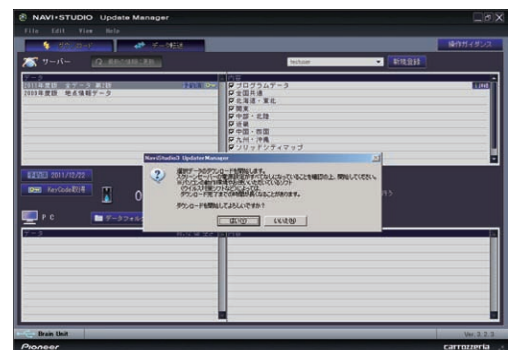
3 ダウンロードの開始

「2011年度版 全データ 第2版」を選択します。
次に「ダウンロードと転送を同時に行う」のチェックを外してください。

「KeyCode」を入力して、[ダウンロード開始] ボタンを押してください。

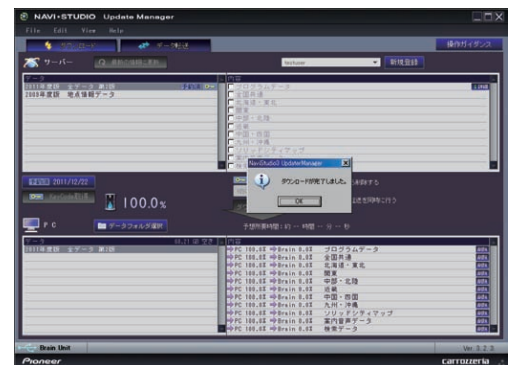
ご注意

- ブレインユニットにインストールされている、プログラムデータが新しい場合は、「プログラムデータ」は、表示されません。「全国共通」～「検索データ」をチェックしてダウンロードしてください。



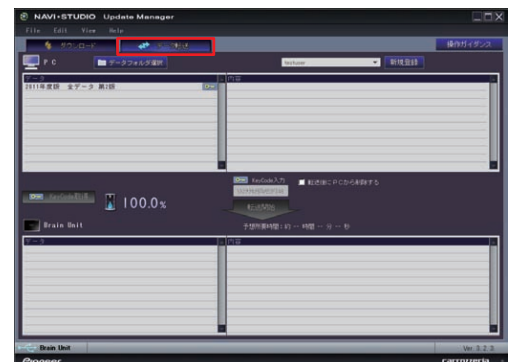
4 ダウンロード完了

ダウンロードが完了すると以下のメッセージが出力されます。



5 データ転送

[データ転送] ボタンを押して、転送画面を表示します。



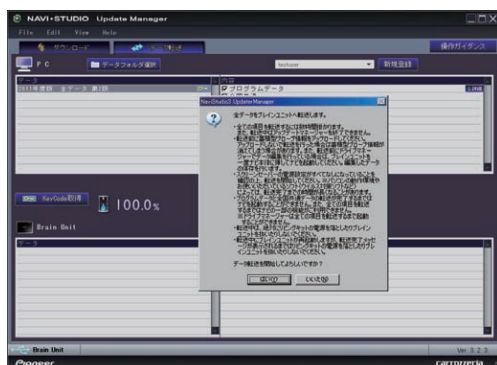
ダウンロードと転送を別々に行う

6 転送の開始

「2011年度版 全データ 第2版」を選択します。
「KeyCode」を入力して、[転送開始] ボタンを押してください。

ご注意

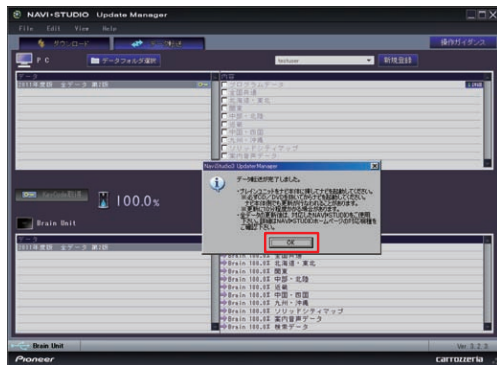
- ブレインユニットはプログラム更新の時に2回、検索データ更新の最後に1回、再起動しますが、転送完了メッセージが表示されるまではリビングキットの電源を落としたりブレインユニットを抜いたりしないでください



7 転送完了

すべての転送が完了すると、以下のメッセージが表示されます。

[OK] ボタンを押してください。



ブレインユニットへのデータ転送が終了したら、必ず P.60 の「転送完了後のナビ起動」を行ってください。

転送完了後のナビ起動

ブレインユニットをナビゲーション本体に接続して、ナビゲーション本体を起動してください。
ナビゲーション本体で更新処理が行われる場合があります。その時、更新処理には 10 分以上かかる場合があります。
更新処理中は進捗状況を表すプログレスバーが表示されます。
更新処理中は、エンジンを切らないでください。

ご注意

- 全データ更新を行うと下記の情報は消去されます。必要に応じて再設定を行ってください。
 - ロゴマーク表示設定
 - オートリルート履歴
 - 学習ルートデータ
 - オービスデータ
 - リアルタイム道路データ更新履歴
- DVD/CD メディアが入っている場合は、起動中にプログレスバーが途中で停止する場合があります。
DVD/CD メディアは、[イジェクト] ボタンの長押しで取り出すことができます。
- オービスライブはアップデートマネージャーを使用して KeyCode 取得後、ダウンロード、インストールが可能です。
オービスデータは地図バージョンに合ったものをご利用ください。異なるバージョンをご利用いただく場合は、動作の保障を致しかねます。

ナビのデータ更新後は、P.61「データ更新後に行う作業」に従ってパソコンで作業を行ってください。

ご注意

- 全データ更新の後は、すぐにドライブマネージャーを最新のバージョンに更新してください。
ドライブマネージャーのバージョンが古いまま、蓄積型プローブをアップロードすると、一部の WEB サービスが正常に受けられなくなる可能性があります。

■ データ更新後に行う作業

ドライブマネージャー / メンテナンスマネージャー Ver.3.2(アップデートマネージャー)

最新のドライブマネージャーとメンテナンスマネージャーに更新します。

お知らせ

- 最新のドライブマネージャーとメンテナンスマネージャーは、弊社ホームページのナビスタジオ Ver.3.2 トップページからでもダウンロードが可能です。

ご注意

- 全データ更新の後には、必ずドライブマネージャーを最新のバージョンに更新してください。
ドライブマネージャーのバージョンが古いまま、蓄積型プローブをアップロードすると、一部のWEBサービスが正常に受けられなくなる可能性があります。
- すでにドライブマネージャー、メンテナンスマネージャーがインストールされている場合は、上書きインストールになります。

1 インターネットおよびリビングキットと接続する

パソコンをインターネットおよびリビングキットと接続してください。

また、ブレインユニットをリビングキットに接続して、リビングキットの電源を [ON] にしてください。

2 ランチャーの起動

リビングキットの電源を [ON] にするとランチャーが自動起動します。

お知らせ

- 自動起動しない場合は、デスクトップの [NaviStudio3] をダブルクリックして、ランチャーを起動してください。

3 アップデートマネージャーの起動

ランチャーの [Update] ボタンを押して、アップデートマネージャーを起動してください。

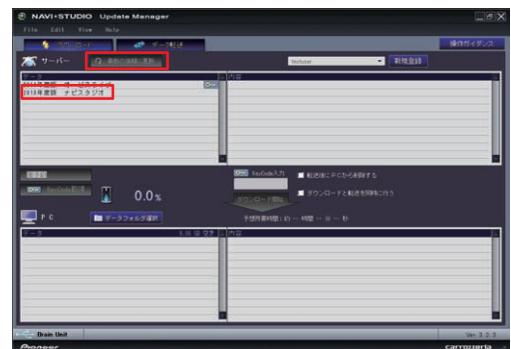
4 最新情報の更新

[最新の情報に更新] ボタンを押すと、最新のデータをサーバから取得します。

最新のデータを取得後、「2010年度版 ナビスタジオ」が表示されます。

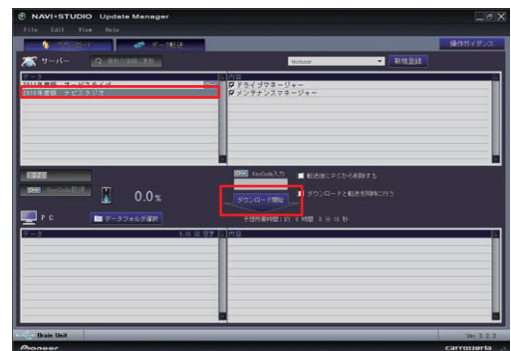
お知らせ

- すでに最新のバージョンがインストール済みの場合は、「2010年度版 ナビスタジオ」が表示されませんので、P.63「BeatJam ミュージック (BeatJam)」へお進みください。



5 ドライブマネージャー / メンテナンスマネージャーのダウンロード

「2010年度版 ナビスタジオ」を選択して [ダウンロード開始] ボタンを押してください。ダウンロードが開始されます。



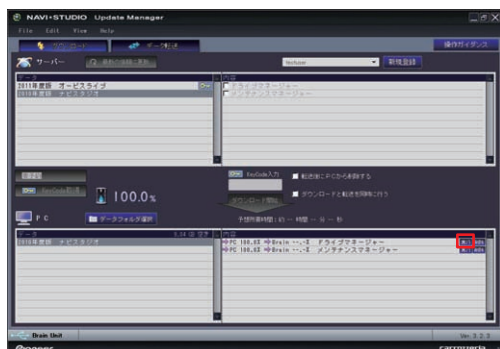
6 ドライブマネージャーのインストール

ドライブマネージャーを選択して[実行]ボタンを押してください。

ドライブマネージャーのインストールが始まります。

お知らせ

- インストール方法は、WEBページにある【NAVI*STUDIO DriveManager インストールマニュアル】をご確認ください。



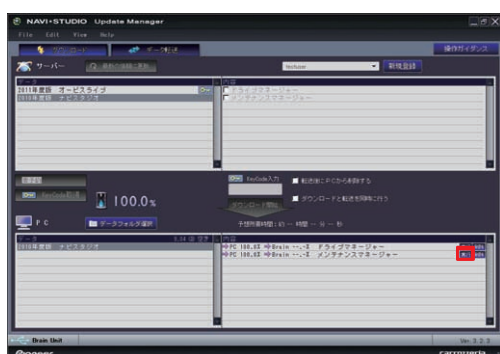
7 メンテナンスマネージャーのインストール

メンテナンスマネージャーを選択して[実行]ボタンを押してください。

メンテナンスマネージャーのインストールが始まります。

お知らせ

- インストール方法は、WEBページにある【NAVI*STUDIO MaintenanceManager インストールマニュアル】をご確認ください。



BeatJam ミュージック (BeatJam)

最新の BeatJam ミュージックに更新します。

1 BeatJam ミュージックのアップグレード

以下のジャストシステムの HP より最新版をダウンロードしてください。

<http://support.justsystems.com/faq/1032/app/servlet/qadoc?QID=042633>

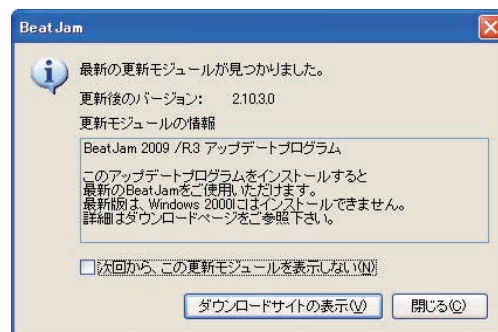


ご注意

- BeatJam ミュージックがインストールされていないお客様は、まず製品同梱の「NAVI * STUDIO Ver.3.0.0 インストールディスク」からインストールを行ってから、上記の最新版に更新してください。

お知らせ

- BeatJam ミュージックのアップグレードは、BeatJam ミュージックを起動した際、または [ヘルプ]-[BeatJam の更新を確認] を実行した際に表示されるメッセージに従って行う事もできます。以下のメッセージが表示されます。



ご注意

- [ヘルプ]-[BeatJam の更新を確認] を実行して、「最新版のため、アップデートする必要はありません。」とメッセージが表示される場合は、最新の BeatJam ミュージックがインストールされています。引き続き最新版をご利用ください。
- Music @ Life から BeatJam の更新モジュールのダウンロードを行う場合には、Music @ Life への登録（無料）が必要となります。

[ダウンロードサイトの表示] ボタンを押してください。ブラウザで Music@Life のダウンロードページが表示されます。ダウンロードページの説明に沿ってダウンロードを実施してください。

BeatJam ビデオ (BeatJam Video Converter)

最新の BeatJam ビデオに更新します。

1 BeatJam ビデオのアップグレード

BeatJam ビデオを起動し、ヘルプメニューの[更新を確認...]を実行し、表示されるメッセージに従って[ダウンロードして実行]ボタンをクリックしてください。



お知らせ

- ヘルプメニューに[更新を確認...]がない場合は、以下のジャストシステムのホームページより BeatJam Video Converter 2009 アップデートモジュールをダウンロードしてインストールしてください。その後、上記の1を実行してください。

<http://support.justsystems.com/faq/1032/app/servlet/qadoc?QID=042777>

ご注意

- ヘルプメニューの[更新を確認...]を実行して、「アップデートが見つかりませんでした。」とメッセージが表示される場合は、最新の BeatJam ビデオがインストールされています。引き続き最新版をご利用ください。

FAQ

■ランチャー

内容	解決方法
ブレインユニットが認識しない。	タスクトレイに表示されているアプリケーションを確認して、バージョンアップ時に動作させる必要のないものは終了してください。 正常に動作しない可能性があるものとしては、セキュリティソフト、バックアップソフト、デジカメソフトなどがあります。また、USB ハブを使用している場合は、USB ハブを使用しないで直接パソコンに接続してください。 なお、ナビスタジオの動作するパソコンを2台以上お持ちの場合には、他のパソコンで動作するかどうかもご確認ください。

■アップデートマネージャー

内容	解決方法
[最新の情報に更新] ボタンを押しても、全データだけが表示されない。	手順書に沿って、ランチャー、アップデートマネージャーを最新版にしてください。
[最新の情報に更新] ボタンを押すと、エラーコード 403 が表示される。	ブレインユニットをパソコンに接続してから、再度 [最新の情報に更新] ボタンを押してください。
[最新の情報に更新] ボタンを押すと、「インストール構成が不正です」と表示される。	アップデートマネージャーの一部のファイルが破損している可能性があります。アップデートマネージャーをアンインストールして、再インストールしてください。
「ダウンロード指定フォルダ」を選択すると、「保存フォルダとして適切ではありません」が表示される。	指定したフォルダは、以下の属性である可能性があります。別の場所にフォルダを作成して、ダウンロード指定フォルダにしてください。 ① システムが利用しているフォルダ ② 読み取り専用のフォルダ ③ 他のソフトが使用している一時フォルダ ④ 暗号化されているフォルダ ⑤ 圧縮済みのドライブを使用しているフォルダ
アップデートマネージャーを起動しようとする時、「NAVI*STUDIO の他の機能が動作中です。しばらくしてから起動してください。」と表示される。	蓄積型プローブの情報を収集しています。少し経ってから、アップデートマネージャーを起動してください。
取得した KeyCode を忘れたときの確認方法。	取得した KeyCode はスマートループユーザページの「KeyCode 再発行」からご確認ください。
予約日以降に、ダウンロードができない。	予約日にダウンロードを行ってください。ダウンロード予約には若干の猶予期間がございますが、予約日を過ぎた場合には再予約が必要となります。または、パソコンの現在時刻が合っているか確認してください。間違っている場合は、修正後 NAVI*STUDIO を再起動してください。
転送中にエラー 0x00100102 が出て転送が中断する。	再度転送してもエラーが出る場合は、パソコンを変えてダウンロード、転送をお試しください。
転送中にエラー 0x00100141/0x00000570 が出て転送が中断する。	アップデートマネージャーの [File] - [スキャン] を実施してください。その後、再度転送をお試しください。

FAQ

内容	解決方法
転送時にリビングキットが再起動する。 また Windows の自動再生が起動する。	全データの転送時は、リビングキットの再起動や Windows の自動再生が起動します。転送完了メッセージが表示されるまでは、ブレインユニットを抜いたりしないでください。
外付け HDD が使用できるか。	外付け HDD を使用して、全データ更新を行うことができます。アップデートマネージャーの「データフォルダ選択」より、外付け HDD を指定して全データ更新を行ってください。
アップデートマネージャーで「サーバーへの接続に失敗しました。」というエラーメッセージが表示される。	アップデートマネージャーをアンインストールして、再インストールしてください。
転送のチェックができない種類 (プログラムデータ～検索データ) がある。	チェックをするには以下の条件を満たしているかご確認ください。 <ul style="list-style-type: none"> • プログラムデータは必ず最初に転送する必要があります。 • 全国共通は、プログラムデータを事前に転送してあるか転送時にチェックを入れる必要があります。 • 北海道・東北、関東、中部・北陸、近畿、中国・四国、九州・沖縄は、プログラムデータ、全国共通を事前に転送してあるか転送時にチェックを入れる必要があります。 • ソリッドシティマップ、案内音声データは、プログラムデータ、全国共通、北海道・東北、関東、中部・北陸、近畿、中国・四国、九州・沖縄を事前に転送しているか転送時にチェックを入れる必要があります。 • 検索データは、検索データ以外を事前に転送しているか転送時にチェックを入れる必要があります。
全データを転送する順番について	以下の順番で転送を行う必要があります。 <ul style="list-style-type: none"> • プログラムデータは必ず最初に転送します。 • 全国共通は、プログラムデータが転送完了してないと転送に失敗します。 • 北海道・東北、関東、中部・北陸、近畿、中国・四国、九州・沖縄は、プログラムデータ、全国共通が転送済みでないと転送に失敗します。 • ソリッドシティマップ、案内音声データは、プログラムデータ、全国共通、北海道・東北、関東、中部・北陸、近畿、中国・四国、九州・沖縄が転送済みでないと転送に失敗します。 • 検索データは、検索データ以外が転送済みでないと転送に失敗します。
プログラム更新の 90% で転送が失敗した場合について	リビングキットの電源を一度切ってから再度電源を入れてください。 電源を入れ直すことによりプログラム更新が完了し、全国共通から転送が可能です。
検索データの 2% で転送が失敗した場合について	リビングキットを再起動して、再度転送を行ってください。
[最新の情報に更新] ボタンを押しても、2011 年度 全データ 第 2 版のプログラムデータだけ表示されない	ブレインユニットのプログラムバージョンの方が新しいため表示されません。「全国共通」～「検索データ」をダウンロード、転送してください。
ダウンロードしたデータの削除について	全データの全ての転送が完了したら、ダウンロードしたデータを削除して問題ありません。

FAQ

■ ドライブマネージャー / メンテナンスマネージャー

内容	解決方法
ドライブマネージャー、メンテナンスマネージャーが起動しない。	全データ更新中は、ドライブマネージャー、メンテナンスマネージャーが起動しない、または正常に動作しません。全データ更新を完了させて、ナビ本体にブレインユニットをさして起動してください。その後、ドライブマネージャー Ver.3.2、メンテナンスマネージャー Ver.3.2 をインストールしてご使用ください。

■ 蓄積型プローブアップロード

内容	解決方法
蓄積型プローブのアップロードができない。	蓄積型プローブをアップロードするには以下の設定・準備が必要です。 <ul style="list-style-type: none"> ナビゲーションの「プローブ情報送信設定」が「蓄積型プローブのみ」、または「蓄積型プローブ+リアルタイムプローブ」になっていること。 (上記設定にした後、ナビを起動した状態で走行していただく事で、蓄積型プローブをブレインユニット内に作成します。) 「スマートループ利用登録」が12ヶ月、6ヶ月、3ヶ月のどれかが設定されている必要があります。また、ご利用登録期間が期間内の必要があります。設定はスマートループトップページよりご確認ください。 ランチャー、ドライブマネージャーがインストールされている必要があります。 お客様登録・初期登録を行う時や、アップデートマネージャーでバージョンアップの予約・ダウンロードを行う時、および蓄積型プローブの送信を行う時には、パソコンがインターネットに接続できる状態でブレインユニットを接続してください。

■ BeatJamVideoConverter

内容	解決方法
全データ更新後、BeatJamVideoConverterがブレインユニットを認識しない。	BeatJam Video Converter を最新版にアップグレードしてお使いください。詳しくは、P.64「BeatJam ビデオ (BeatJam Video Converter)」をご覧ください。

■ ナビ本体

内容	解決方法
ナビゲーションが起動しない。	プログラムデータと全国共通データの転送が完了するまではナビ本体を起動することができません。または、転送途中でUSBケーブルが抜けたり、ブレインユニットの電源を切った場合は、起動することが出来ません。全データ更新を引き続き行ってください。
ナビゲーションで一部の機能が使えない。	検索データ転送完了まではナビの一部の機能がご利用できません。検索データまで転送を完了させてください。

パイオニア商品の修理・お取り扱い(取り付け・組み合わせなど)については、お買い求めの販売店様へお問い合わせください。修理をご依頼される場合は、取扱説明書の『故障かな?と思ったら』を一度ご覧になり、故障かどうかご確認ください。それでも正常に動作しない場合は、①型名、②ご購入日、③故障症状を具体的にご連絡ください。

●パイオニアホームページ：お客様サポート <http://pioneer.jp/support/>

(商品についてよくあるお問い合わせ・カタログの請求・メールマガジン登録のご案内など)

<下記窓口へのお問い合わせ時のご注意>

「0120」で始まる  フリーコールは、携帯電話・PHS・一部のIP電話などからは、ご使用になれません。

また、【一般電話】は、携帯電話・PHS・IP電話などからご利用可能ですが、通話料がかかります。

正確なお相談対応のために折り返しお電話をさせていただくことがございますので発信者番号の通知にご協力いただきますようお願いいたします。

商品についてのご相談窓口 ● 商品のご購入や取り扱い、故障かどうかのご相談窓口およびカタログのご請求窓口

カスタマーサポートセンター

※番号をよくお確かめの上でおかけいただきますようお願いいたします

受付時間 月曜～金曜 9:30～18:00、土曜 9:30～12:00、13:00～17:00 (日曜・祝日・弊社休業日は除く)

●カーオーディオ／カーナビゲーション商品

電話： **0120-944-111** 【一般電話】 **044-572-8101** FAX：**044-572-8103**

インターネットホームページ <http://pioneer.jp/support/>

※商品についてよくあるお問い合わせ・メールマガジン登録のご案内・お客様登録など

●カーナビゲーションのネットワーク接続 (携帯電話、Bluetooth接続は除く)

電話： **0120-702-383** 【一般電話】 **044-572-8070** FAX：**044-572-8103**

記載内容は、予告なく変更させていただくことがありますので予めご了承ください。

VOL.045