

# オービスライブ ダウンロード マニュアル

## 楽ナビ（ポータブルタイプ）向け

### 対象

楽ナビ（ポータブルタイプ）

AVIC-MRP770/MRP660

AVIC-MRP900/MRP700/MRP600

AVIC-MRP099/MRP088/MRP077/MRP066

AVIC-MRP009/MRP008/MRP007/MRP006

## 目次

はじめに .....	2	困ったときは .....	8
オービスライブダウンロードの動作環境.....	2	オービスライブがダウンロードされた SD メモリー	
Windows7 以外の OS をご利用のお客様へ .....	2	カードがお手元にある場合 .....	8
ダウンロードについての注意 .....	2	オービスライブがダウンロードされた SD メモリー	
<b>ダウンロード開始の準備 .....</b>	<b>2</b>	カードがお手元にない場合 .....	8
<b>オービスライブダウンロードの流れ.....</b>	<b>3</b>	<b>FAQ.....</b>	<b>10</b>
<b>オービスライブダウンロード手順.....</b>	<b>4</b>	SD メモリーカードについて.....	10
SD メモリーカードの初期登録.....	4	決済について .....	10
ナビスタジオの起動 .....	4	地図データバージョンアップ（全データ更新）時	
アップデートマネージャーの起動 .....	4	の利用について .....	10
オービスライブの購入 .....	4	<b>お問い合わせ .....</b>	<b>11</b>
オービスライブのダウンロード .....	6		
読み込み .....	7		

# はじめに

## オービスライブダウンロードの動作環境

オービスライブダウンロードは、インターネット接続可能なパソコンに、該当するパソコンリンクソフト「ナビスタジオ」をインストールして行います。

ナビスタジオの動作環境については以下の URL から、ご使用のナビゲーションに対応した対応機種種の「ダウンロードはこちら」を参照してください。

<http://pioneer.jp/car/navistudio/index.html>

## Windows7 以外の OS をご利用のお客様へ

本書は Windows7 を基に手順を記載しております。

他の OS をご利用の場合は、ユーザーアカウント制御 (UAC) の設定によって動作が異なる場合があります。

## ダウンロードについてのご注意

- 最新の地図バージョンに適合したオービスライブを購入することができます。最新地図になっていない場合は、地図更新後に、適合したオービスライブ (有償) が購入可能になります。
- ナビゲーションへのデータ転送には「ナビスタジオ」経由でダウンロードしたデータを入れた SD メモリーカードを使用します。
- SDHC 対応の SD メモリーカードを使用する場合は、SDHC 対応の SD メモリーカードスロット搭載のパソコン、または、外付けのカードリーダー・ライターが必要です。
- ダウンロードしたデータをナビスタジオ以外の手段で SD メモリーカードにコピーすることはできません。
- SD メモリーカード内のデータは、万が一に備え、バックアップをお取りいただくことをお勧めします。
- あらかじめ、SD メモリーカードの書込防止を解除してください。

# ダウンロード開始の準備

## 1 SD メモリーカードを用意する

ナビゲーション本体に対応している SD メモリーカードの詳細は、ナビゲーション本体に付属の『NAVIGATION & AUDIO BOOK』 - 「SD カードについて」をご覧ください。

## 2 お客様登録をする

インターネットを利用して、以下の URL からお客様登録を行ってください。

<http://pioneer.jp/support/purpose/member/>

お客様登録の詳細は、ナビゲーション本体に付属の『NAVIGATION & AUDIO BOOK』 - 「お客様登録 (無料) をしよう!」をご覧ください。

## 3 お使いのパソコンに「ナビスタジオ」をインストールする

インターネットを利用して、以下の URL からご使用のナビゲーションに対応した「ナビスタジオ」のインストールを行ってください。

<http://pioneer.jp/car/navistudio/index.html>

ナビスタジオのダウンロード・セットアップの詳細については、上記 URL から、ご使用のナビゲーションに対応した「ナビスタジオ」ダウンロードページへ進み、そちらへ掲載されているセットアップマニュアルをご参照ください。

### お知らせ

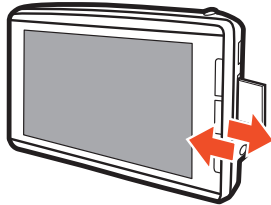
オービスライブのダウンロードには、「ナビスタジオ」のインストールとお客様登録が必要になります。詳しくはナビゲーション本体に付属の『NAVIGATION & AUDIO BOOK』をご覧ください。

# オービスライブダウンロードの流れ

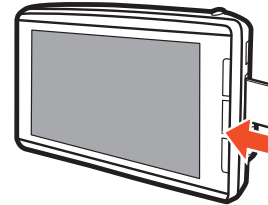
※ 地図バージョンアップ (全データ更新) など既に「Step1 SDメモリーカードの初期登録」から「Step3 お客様情報の確認」までお済のお客様は、Step4からの操作になります。

## ナビゲーションの操作

step 1 SDメモリーカードの初期登録

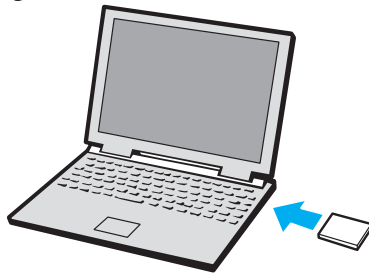


step 1 読み込み

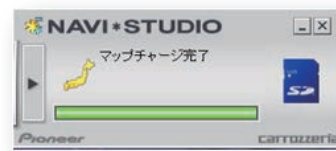


## パソコンの操作

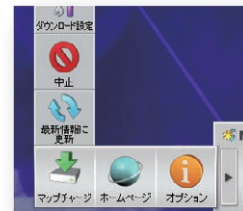
step 2 ナビスタジオの起動



step 6 ダウンロード完了



step 5 最新情報へ更新



step 3 アップデートマネージャーの起動



step 4 オービスライブの購入



# オービスライブダウンロード手順

注意：オービスライブを購入する場合は、最新の地図データが適用されている必要があります。

## step 1 SDメモリーカードの初期登録

### 1 ナビゲーションにSDメモリーカードを挿入し、ナビゲーション情報を登録する

SDメモリーカード初期登録の詳細や、SDカード登録確認メッセージが表示されない場合は、ナビゲーション本体に付属の『NAVIGATION & AUDIO BOOK』 - 「ナビスタジオ用SDカードの登録」をご覧ください。

## step 2 ナビスタジオの起動

### 2 パソコンにSDメモリーカードを挿入する

### 3 ナビスタジオを立ち上げる



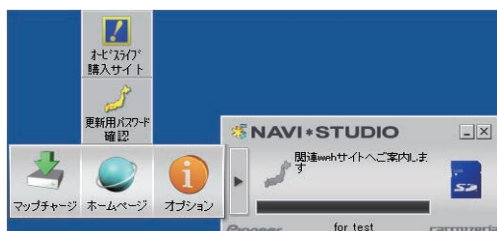
## step 3 アップデートマネージャーの起動

### 4 ナビスタジオのアップデートマネージャーを起動する

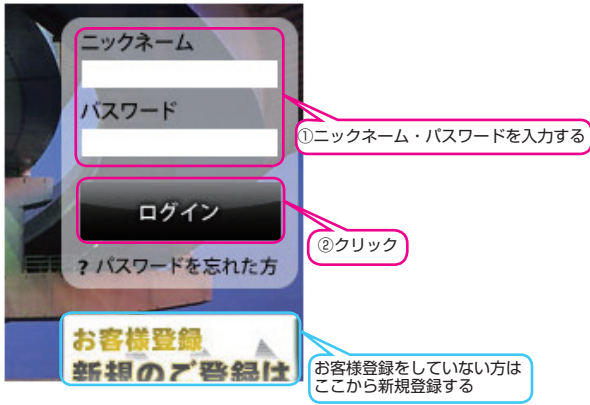


## step 4 オービスライブの購入

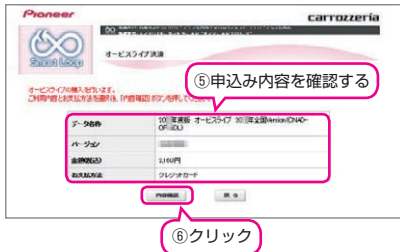
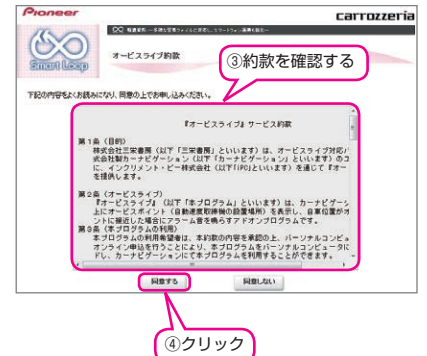
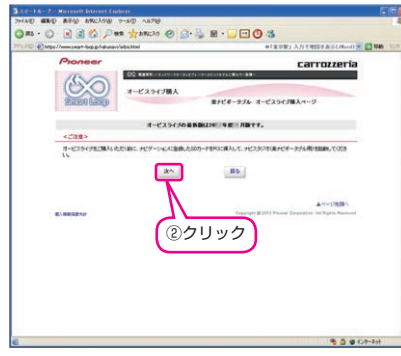
### 5 オービスライブ購入サイト（スマートループ）へアクセスする



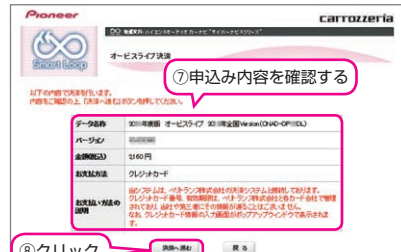
## 6 スマートループへログインする (Web 画面が立ち上がります)



## 7 オービスライブを購入する (Web 画面)



※上記画面に表示されている内容は、実際と異なる場合がございます。



※上記画面に表示されている内容は、実際と異なる場合がございます。



※上記画面に表示されている内容は、実際と異なる場合がございます。



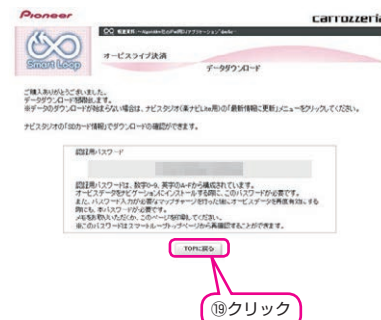
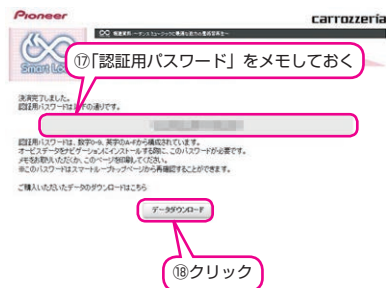
※上記画面に表示されている内容は、実際と異なる場合がございます。



※上記画面に表示されている内容は、実際と異なる場合がございます。



※上記画面に表示されている内容は、実際と異なる場合がございます。



Web 画面を閉じ、  
ナビスタジオの  
アプリ操作へ進む

## step 5 オービスライブのダウンロード

### 8 ナビスタジオで、オービスライブをダウンロードする

数分間でダウンロードが完了します。ダウンロード後、次の9「SDメモリーカードにオービスライブがダウンロードされたことを確認する」へお進みください。

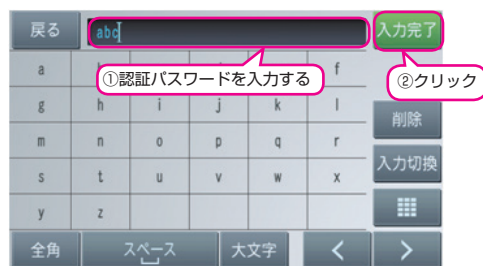


### 9 SDメモリーカードにオービスライブがダウンロードされたことを確認する



## 10 ナビゲーションに SD メモリーカードを挿入し、オービスデータを読み込む

オービスデータの読み込みには取得した認証パスワードの入力が必要となります。



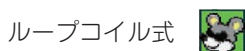
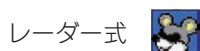
オービスデータを読み込みましたら、自動で地図上にマークが表示されます。



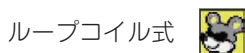
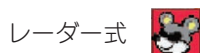
### お知らせ

#### オービスポイントマークの説明

##### 一般道



##### 高速道



※ 高速道路では 2Km 手前から、一般道では 1.5Km 手前から、最大 3 回、3 種類のアラーム音でオービスポイントが近づいたことを知らせます。

### データダウンロードおよび SD メモリーカードへの転送時の注意事項

- データのダウンロードにはインターネットにブロードバンド接続できるパソコンが必要です。
- SD メモリーカードのフォーマットには、専用のフォーマットツールをお勧めします。専用フォーマットツールについては、ナビゲーション本体に付属の「ナビゲーション & オーディオブック」をご参照ください。
- SD メモリーカード内のユーザーデータはバックアップをお取りいただくことをお勧めします。
- データのダウンロード中は、自動的にパソコンの電源が切れたりスクリーンセーバーが起動したりしないような設定にしてください。
- SD メモリーカードへの転送中は、他のアプリケーションから SD メモリーカードへの操作を行わないでください。予期せぬ誤動作の原因となる場合があります。
- 途中でダウンロード、および SD メモリーカードへの転送が終了した場合は、ナビスタジオのアップデートマネージャーから [メニュー]-[アップデートマネージャー設定] を選択し、ダウンロード先と SD メモリーカード内のデータを削除して、オービスライブのダウンロードを最初からやり直してください。
- インターネットの通信回線速度が一定以下を下回る場合は、お時間を変えてお試しいただくか、回線環境の改善をお願いいたします。
- ファイアウォールやアンチウイルスソフトなどのセキュリティ関連ソフトウェアをご利用の場合、設定によってはナビスタジオの通信が一定時間で切れてしまうことがあります。セキュリティ関連ソフトウェアの設定を変更あるいは解除してご利用ください。セキュリティ関連ソフトの操作は各ソフトウェアメーカーにお問い合わせください。

# 困ったときは

ナビゲーションを工場出荷時の状態に戻すと、読み込んだオービスライブも消去されますので、再ダウンロードをお願いします。

## オービスライブがダウンロードされた SD メモリーカードがお手元にある場合

ナビゲーションに SD メモリーカードを挿入し、オービスライブを再度読み込む

ナビゲーションに SD メモリーカードを挿入しても、反応がない場合

SD メモリーカードをナビスタジオでアップデートすると、SD メモリーカード内が更新されるため、ナビゲーションに挿入してもオービスライブの読み込みが始まりません。その場合、SD メモリーカードを初期化し、「オービスライブがダウンロードされた SD メモリーカードがお手元にない場合」の手順に従ってオービスライブを再ダウンロードしてください。

## オービスライブがダウンロードされた SD メモリーカードがお手元にない場合

### 1 準備

空の SD メモリーカードを用意する

本機に対応している SD メモリーカードの詳細は、ナビゲーション本体に付属の『取扱説明書』－「SD カードについて」をご覧ください。

### 2 SD メモリーカードの初期登録

ナビゲーションに SD メモリーカードを挿入し、ナビゲーション情報を登録する

SD メモリーカード初期登録の詳細や、SD カード登録確認メッセージが表示されない場合は、ナビゲーション本体に付属の『取扱説明書』－「SD カードを本機に登録する」をご覧ください。

### 3 ナビスタジオの起動

パソコンに SD メモリーカードを挿入する

### 4 アップデートマネージャーの起動

ナビスタジオのアップデートマネージャーを起動する



### 5 オービスライブのダウンロード

マップチャージを開始する





## 6 確認

SDメモリーカードにオービスライブがダウンロードされたことを確認する



## 7 読み込み

ナビゲーションにSDメモリーカードを挿入し、オービスライブを読み込む

### データ再ダウンロード時の注意事項

- 当社が定める地図データバージョンアップソフトの供給期間を過ぎての再ダウンロードは出来ません。

# FAQ

## SD メモリーカードについて

内容	解決方法
SD メモリーカードの登録方法が分からない。	ナビゲーション本体に付属の『取扱説明書』にてご確認ください。
使用可能な SD メモリーカードが分からない。	

## 決済について

内容	解決方法
クレジットカードを持っていない。	クレジットカードをお持ちでない場合は、ネット専用 Visa プリペイドカード「V プリカ」( <a href="http://vpc.lifecard.co.jp/">http://vpc.lifecard.co.jp/</a> ) をご利用ください。 V プリカの詳細、ご購入方法等は、V プリカのお問合せ窓口へお願いいたします。
決済に使えるカードが分からない。	 クレジットカード決済は、ベリトランス株式会社が提供する即時決済 ASP サービスを利用しています。 VISA、MasterCard、JCB、Diners、AMERICAN EXPRESS いずれかのマークがついているクレジットカードがご利用できます。 クレジットカード番号、有効期限、セキュリティコード、ID、パスワードなどは、ベリトランス株式会社で管理されております。当社や、第三者にその情報が渡ることはございません。 ※クレジットカード決済は、与信審査によってご利用できない場合がございます。
領収書は発行できるか。	MapFan オンラインストアのお問い合わせフォームからご依頼ください。 <a href="http://www.mapfan.com/store/faq.php">http://www.mapfan.com/store/faq.php</a>

## 地図データバージョンアップ（全データ更新）時の利用について

内容	解決方法
地図データバージョンアップ（全データ更新）の配信が停止している期間中は、オービスライブを購入できるか。	購入済みのデータは再ダウンロード可能ですが、新規購入は出来ません。
地図データをバージョンアップ（全データ更新）した場合、オービスライブは継続利用できるか。	地図データをバージョンアップ（全データ更新）した場合は、地図のバージョンに適合したオービスライブを購入するようお願いします。

# お問い合わせ

<各窓口へのお問い合わせ時のご注意>

「0120」で始まる電話番号は、携帯電話・PHS・一部のIP電話などからは、ご使用になれません。

ナビダイヤルは、携帯電話・PHSなどからご利用可能ですが、通話料がかかります。また一部のIP電話などからはご使用になれません。

正確なご相談対応のために折り返しお電話をさせていただく場合がございますので発信者番号の通知にご協力いただきますようお願いいたします。

**カーナビゲーションおよびオービスライブに関するお問い合わせは下記にお願いします。**

## カスタマーサポートセンター

受付時間 月曜～金曜 9:30～18:00、土曜 9:30～12:00、13:00～17:00 (日曜・祝日・弊社休業日は除く)

■電話 《カーオーディオ／カーナビゲーション商品》

【固定電話から】 **0120-944-111** (無料)

【携帯電話・PHSから】 **0570-037-600** (ナビダイヤル・有料)

上記の電話番号がご利用いただけない場合

**050-3820-7540** (有料)

■ファックス

**0570-037-602** (ナビダイヤル・有料)

■インターネットホームページ

<http://pioneer.jp/support/>

※商品についてよくあるお問い合わせ・お客様登録など

**新規オービスの設置情報に関するお問い合わせは下記にお願いします。**

## 株式会社三栄書房OPTION／SSR委員会

✉: [orbis@san-eishobo.co.jp](mailto:orbis@san-eishobo.co.jp)

記載内容は、予告なく変更させていただくことがありますので予めご了承ください。

パイオニア株式会社

〒113-0021

東京都文京区本駒込2-28-8

文京グリーンコート

© パイオニア株式会社 2018