

オービスライブ ダウンロード マニュアル

サイバーナビ (2008年 -2010年発売モデル) 向け

対象

サイバーナビ (2008年 -2010年発売モデル)

AVIC-VH9990/ZH9990/H9990

AVIC-VH9900/ZH9900/H9900

AVIC-VH9000/ZH9000/H9000

目次

はじめに	2	困ったときは	9
オービスライブダウンロードの動作環境.....	2	KeyCode を忘れてしまった場合.....	9
Windows 8.1/8、Windows Vista をご利用		パソコン上にオービスデータを保存していた場合	10
のお客様へ.....	2	パソコン上にオービスデータを保存して	
ダウンロードについてのご注意.....	2	いなかった場合	10
ダウンロード開始の準備.....	2	FAQ.....	12
オービスライブダウンロードの流れ.....	3	決済について.....	12
オービスライブダウンロード手順.....	4	地図データバージョンアップ (全データ更新) 時	
ブレインユニットの取り出し.....	4	の利用について	12
ナビスタジオの起動	4	お問い合わせ	13
アップデートマネージャーの起動	5		
オービスライブの購入.....	6		
オービスライブのダウンロードとデータ転送.....	7		
ナビ起動.....	8		

はじめに

オービスライブダウンロードの動作環境

オービスライブダウンロードは、インターネット接続可能なパソコンに、該当するパソコンリンクソフト「ナビスタジオ」をインストールして行います。

ナビスタジオの動作環境については以下の URL からご使用のナビゲーションに対応した対応機種種の「ダウンロードはこちら」を参照ください。

<http://pioneer.jp/car/navistudio/index.html>

Windows 8.1/8、Windows Vista をご利用のお客様へ

本書は Windows7 を基に手順を記載しております。

Windows 8.1/8、Windows Vista をご利用の場合は、ユーザーアカウント制御 (UAC) の設定によって動作が異なる場合があります。

ダウンロードについてのご注意

- ナビゲーションの地図に適合したバージョンのオービスライブのみが購入できます。
最新版のオービスライブをご利用の場合は、地図データを最新版にバージョンアップし、あわせて最新版のオービスライブをご購入ください。
- ナビゲーションへのデータ転送には「ナビスタジオ」経由でダウンロードしたデータを入れたブレインユニットを使用します。
- ダウンロードしたデータをナビスタジオ以外の手段でブレインユニットにコピーすることはできません。

ダウンロード開始の準備

1 お使いのパソコンに「ナビスタジオ」をインストールする

インターネットを利用して、以下の URL から「ナビスタジオ」のインストールを行ってください。

<http://pioneer.jp/car/navistudio/index.html>

ナビスタジオのダウンロード・セットアップの詳細については、上記 URL から、ご使用のナビゲーションに対応した「ナビスタジオ」ダウンロードページへ進み、そちらへ掲載されているセットアップマニュアルをご参照ください。

2 ナビゲーションのブレインユニットとパソコンをつなぐ、リビングキットを準備する

ブレインユニットの取り出し方についてはナビゲーション本体に付属の「スタートブック入門編」－「ブレインユニットの取り出し方」をご覧ください。

また、リビングキットについてはナビゲーション本体に付属の「カンタン接続セットアップガイド」をご覧ください。

3 お客様登録をする

インターネットを利用して、以下の URL からお客様登録を行ってください。

<http://pioneer.jp/support/purpose/member/>

また、ナビゲーション本体からでもユーザー登録はできます。

お客様登録の詳細は、ナビゲーション本体に付属の「スタートブック入門編」－「お客様登録およびスマートループ利用登録をする」をご覧ください。

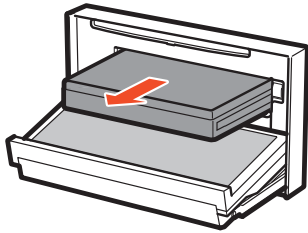
お知らせ

オービスライブのダウンロードには、「ナビスタジオ」のインストールとお客様登録が必要になります。詳しくはナビゲーション本体に付属の「スタートブック入門編」をご覧ください。

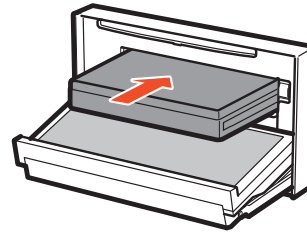
オービスライブダウンロードの流れ

ナビゲーションの操作

step 1 ブレインユニットの取り出し

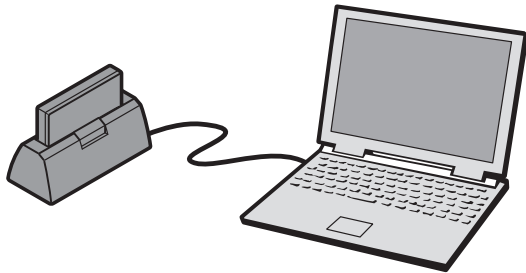


step 6 ナビ起動

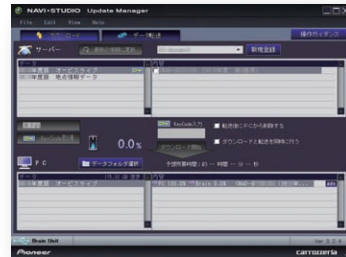


パソコンの操作

step 2 ナビスタジオの起動



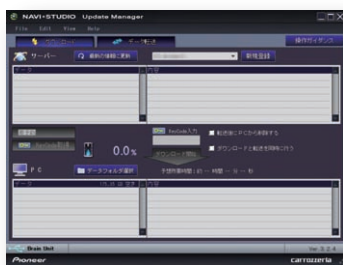
step 5 ダウンロードとデータ転送



step 4 オービスライブの購入



step 3 アップデートマネージャーの起動



オービスライブダウンロード手順

step 1 ブレインユニットの取り出し

1 ブレインユニットをナビゲーションから取り出す

ブレインユニットの取り出し方についてはナビゲーション本体に付属の「スタートブック入門編」-「ブレインユニットの取り出し方」をご覧ください。

step 2 ナビスタジオの起動

2 ブレインユニットを挿入したリビングキットをパソコンに接続し、リビングキットの電源をONにする

リビングキットについてはナビゲーション本体に付属の「カンタン接続セットアップガイド」をご覧ください。

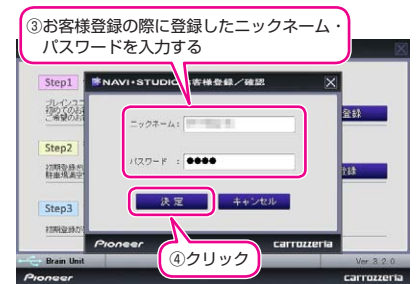
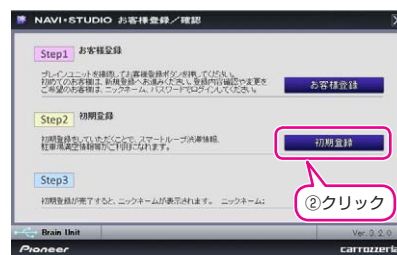
3 ランチャーを起動する

リビングキットをパソコンに接続し、リビングキットの電源をONにするとランチャーが自動起動します。



4 パソコン上での初期登録

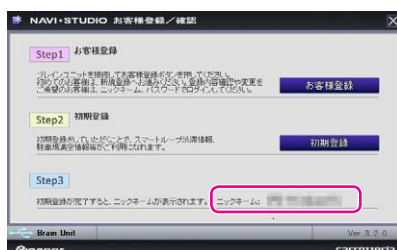
初期登録にはお客様登録の際に登録したニックネーム・パスワードが必要となります。すでに初期登録が完了している場合は、5へ進んでください。



5 初期登録完了

初期登録が完了した場合はStep3のところに登録されたニックネームが表示されます。

すでに初期登録が完了している場合は、ランチャーの「お客様登録/確認」をクリックし、下記の画面のニックネームが表示されていることを確認してください。

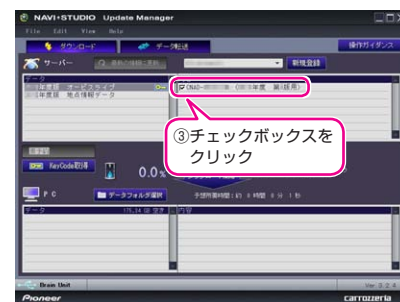
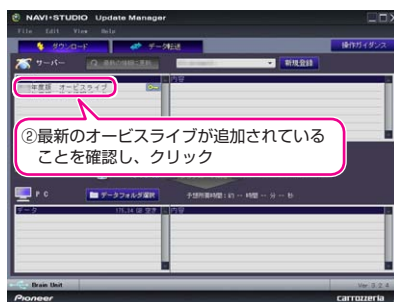
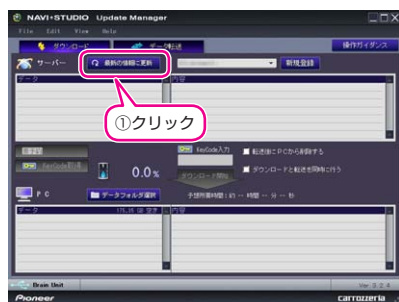


step 3 アップデートマネージャーの起動

6 アップデートマネージャーを起動する

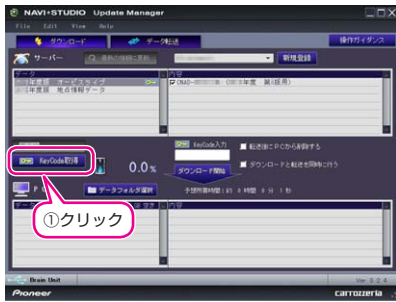


7 最新の情報を更新する



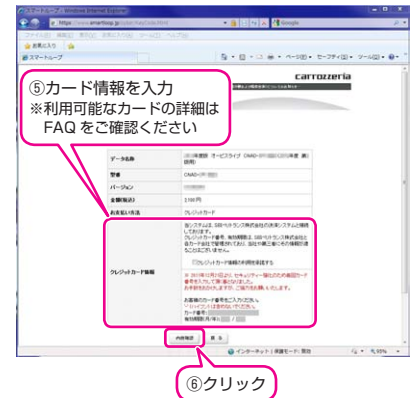
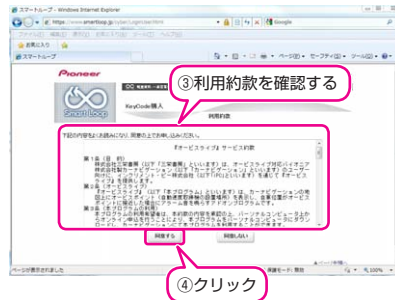
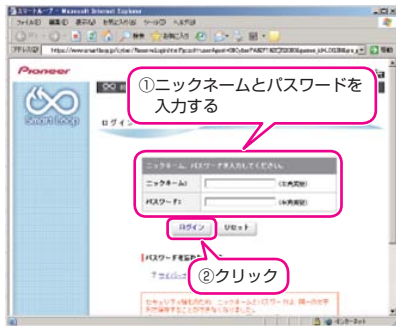
step 4 オービスライブの購入

8 KeyCode を取得する

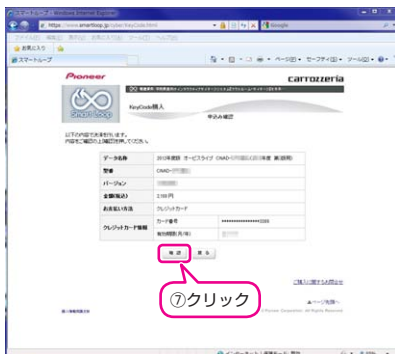


9 Web 画面上にて KeyCode を購入する（オービスライブを購入）

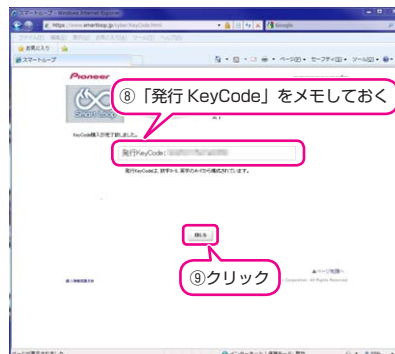
※すでにスマートループサイトへログインしている場合は、『オービスライブ』サービス約款の Web 画面になります。



※価格は、2013年12月時点の価格表示です。



※価格は、2013年12月時点の価格表示です。



ナビスタジオの
アプリ操作へ進む

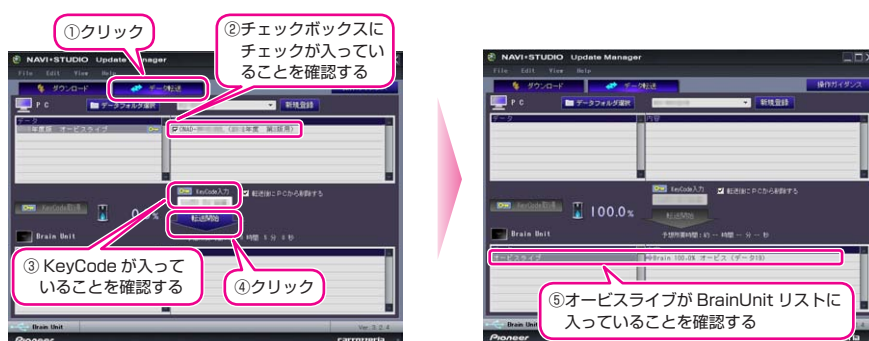
step 5 オービスライブのダウンロードとデータ転送

10 9で取得した Key Code を入力し、オービスデータをパソコンにダウンロードする



※「ダウンロードと転送を同時に行う」にチェックを入れると、11の手順（オービスライブをブレインユニットに転送する）が省略されます。

11 オービスライブをブレインユニットに転送する



12 ブレインユニットをナビゲーションに挿入する


ブレインユニットをナビゲーションに挿入すると、オービスデータは自動で地図上にマークが表示されます。




お知らせ


オービスポイントマークの説明


一般道

レーダー式 

ループコイル式 

高速道

レーダー式 

ループコイル式 

※ 高速道路では 2 Km 手前から、一般道では 1.5 Km 手前から、最大 3 回、3 種類のアラーム音でオービスポイントが近づいたことを知らせます。

データダウンロードおよびブレインユニットへの転送時の注意事項

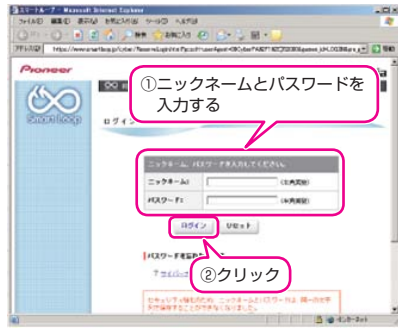
- データのダウンロードにはインターネットにブロードバンド接続できるパソコンが必要です。
- データのダウンロード中は、自動的にパソコンの電源が切れたりスクリーンセーバーが起動したりしないような設定にしてください。
- ブレインユニットへの転送中は、絶対にリビングキットの電源を落としたりブレインユニットを抜かないでください。リビングキットの電源を落としてしまった場合は、ブレインユニットのデータが破損してナビゲーションが起動しなくなる可能性があります。
- 万が一電源を落としてしまった場合は、オービスデータ更新の続きを実施してください。
- ファイアウォールやアンチウィルスソフトなどのセキュリティ関連ソフトウェアをご利用の場合、設定によってはナビスタジオの通信が一定時間で切れてしまうことがあります。セキュリティ関連ソフトウェアの設定を変更あるいは解除してご利用ください。セキュリティ関連ソフトの操作は各ソフトウェアメーカーにお問い合わせください。

困ったときは

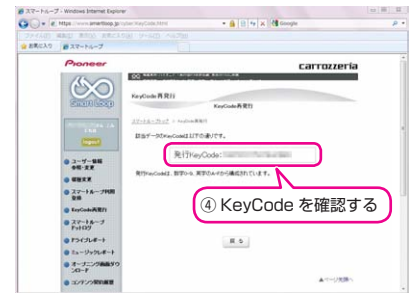
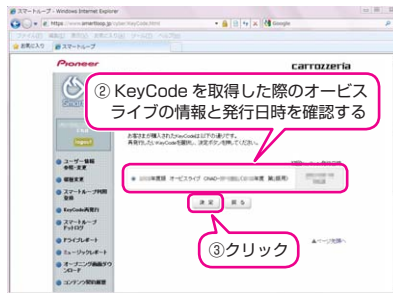
ナビゲーションを工場出荷時の状態に戻すと、読み込んだオービスライブも消去されますので、ナビスタジオのアップデートマネージャーからパソコンへのダウンロードおよびブレインユニットへのデータ転送をお願いします。

KeyCode を忘れてしまった場合

1 スマートループへログインする



2 サイトから KeyCode 再発行をする



パソコン上にオービスデータを保存していた場合

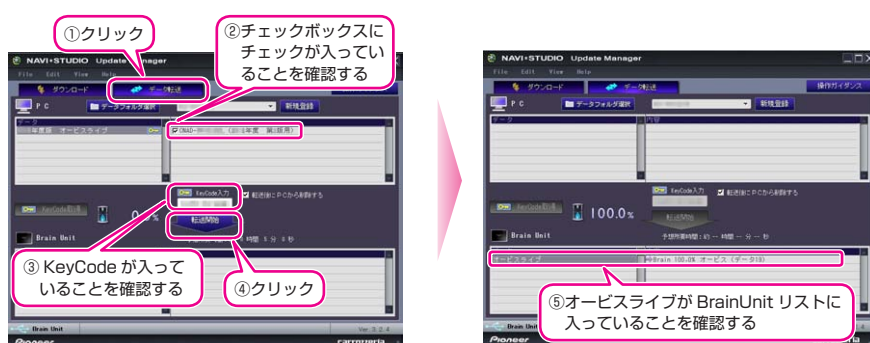
1 ブレインユニットの取り出し ブレインユニットをナビゲーションから取り出す

ブレインユニットの取り出し方についてはナビゲーション本体に付属の「スタートブック入門編」－「ブレインユニットの取り出し方」をご覧ください。

2 ナビスタジオのアップデートマネージャーを起動 ブレインユニットを挿入したリビングキットをパソコンにつなぎ、ナビスタジオのアップデートマネージャーを起動する

リビングキットについてはナビゲーション本体に付属の「カンタン接続セットアップガイド」をご覧ください。

3 オービスライブの転送 オービスライブをブレインユニットに転送する



4 ナビ起動

ブレインユニットをナビゲーションに挿入すると、オービスデータは自動で地図上にマークが表示されます。

パソコン上にオービスデータを保存していなかった場合

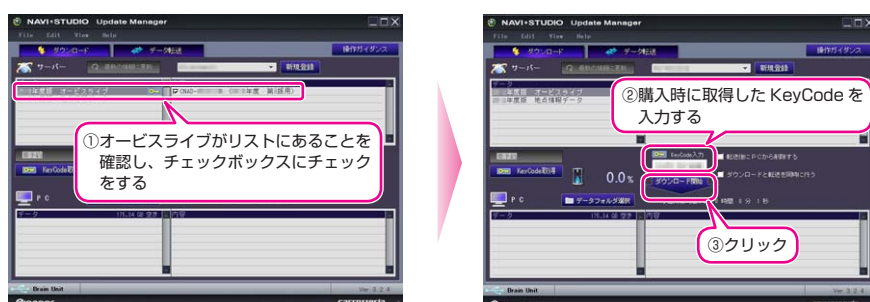
1 ブレインユニットの取り出し ブレインユニットをナビゲーションから取り出す

ブレインユニットの取り出し方についてはナビゲーション本体に付属の「スタートブック入門編」－「ブレインユニットの取り出し方」をご覧ください。

2 ナビスタジオのアップデートマネージャーの起動 ブレインユニットを接続したリビングキットをパソコンにつなぎ、ナビスタジオのアップデートマネージャーを起動する

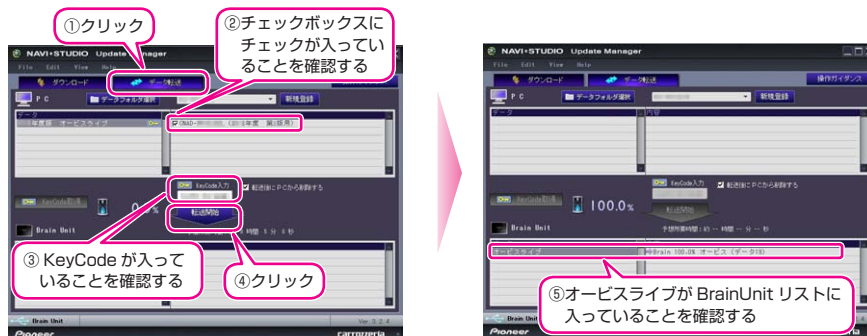
リビングキットについてはナビゲーション本体に付属の「カンタン接続セットアップガイド」をご覧ください。

3 オービスライブのダウンロード オービスライブをパソコンにダウンロードする



4 オービスライブの転送

オービスライブをブレインユニットに転送する



5 ナビ起動

ブレインユニットをナビゲーションに挿入すると、オービスデータは自動で地図上にマークが表示されます。

データ再ダウンロード時の注意事項

- 当社が定める地図データバージョンアップソフトの供給期間を過ぎての再ダウンロードは出来ません。

FAQ

決済について

内容	解決方法
クレジットカードを持っていない。	クレジットカードをお持ちでない場合は、プリペイド式のクレジットカードを利用する方法がございます。 例えば、ライフカード株式会社が提供する「Vプリカ」等です。詳しくは、各社お問合せ窓口へお問合せください。
決済に使えるカードが分からない。	 クレジットカード決済は、ベリトランス株式会社が提供する即時決済 ASP サービスを利用しています。 VISA、MasterCard、JCB、Diners、AMERICAN EXPRESS いずれかのマークがついているクレジットカードがご利用できます。 クレジットカード番号、有効期限、セキュリティコード、ID、パスワードなどは、ベリトランス株式会社で管理されております。当社や、第三者にその情報が渡ることはございません。 ※クレジットカード決済は、与信審査によってご利用できない場合がございます。
領収書は発行できるか。	MapFan オンラインストアのお問い合わせフォームからご依頼ください。 http://www.mapfan.com/store/faq.php

地図データバージョンアップ（全データ更新）時の利用について

内容	解決方法
地図データバージョンアップ（全データ更新）の配信が停止している期間中は、オービスライブを購入できるか。	購入済みのデータは再ダウンロード可能ですが、新規購入は出来ません。
地図データバージョンアップ（全データ更新）をした場合、オービスライブは継続利用できるか。	地図をバージョンアップ（全データ更新）した場合は、地図バージョンアップに伴い、オービスライブデータが消去されご利用いただけなくなります。 ご購入済みのオービスライブを再ダウンロード、もしくは最新版のオービスライブをご購入するようお願いいたします。 ※地図バージョンに適合していないオービスデータを再ダウンロードできますが、オービスポイントと地図がずれるなど、正しく案内しない場合があります。地図のバージョンに適合した最新のオービスライブのご購入をおすすめします。

お問い合わせ

<各窓口へのお問い合わせ時のご注意>

「0120」で始まる電話番号は、携帯電話・PHS一部のIP電話などからは、ご使用になれません。

ナビダイヤルは、携帯電話・PHSなどからご利用可能ですが、通話料がかかります。また一部のIP電話などからはご使用になれません。

正確なご相談対応のために折り返しお電話をさせていただく場合がございますので発信者番号の通知にご協力いただきますようお願いいたします。

カーナビゲーションおよびオービスライブに関するお問い合わせは下記にお願いします。

カスタマーサポートセンター

受付時間 月曜～金曜 9:30～18:00、土曜 9:30～12:00、13:00～17:00 (日曜・祝日・弊社休業日は除く)

- 電話 《カーオーディオ／カーナビゲーション商品》
【固定電話から】 **0120-944-111**(無料)
【携帯電話・PHSから】 **0570-037-600**(ナビダイヤル・有料)
- 電話 《カーナビゲーションのバージョンアップ・ダウンロード相談》
(サイバーナビ、楽ナビ、楽ナビLiteのナビスタジオ操作)
【固定電話から】 **0120-702-383**(無料)
【携帯電話・PHSから】 **0570-037-601**(ナビダイヤル・有料)
- ファックス **0570-037-602**(ナビダイヤル・有料)
- インターネットホームページ <http://pioneer.jp/support/>
※商品についてよくあるお問い合わせ・お客様登録など

新規オービスの設置情報に関するお問い合わせは下記にお願いします。

株式会社三栄書房OPTION／SSR委員会

✉: orbis@san-eishobo.co.jp

記載内容は、予告なく変更させていただくことがありますので予めご了承ください。